
Änderungseintrag C_11574 - E-Rezept: Zeitnahe Bereitstellung Dispensierinformationen

1 Änderungsbedarf - Motivation	3
2 Konzept	4
2.1 Betrachtung der Anwendungsfälle.....	4
2.1.1 Anwendungsfall Dispensierinformationen bereitstellen	4
2.1.2 Anwendungsfall Quittung abrufen.....	6
2.1.3 Anwendungsfall E-Rezept durch Abgebenden löschen	6
2.1.4 Anwendungsfall E-Rezept durch Abgebenden zurückgeben	6
2.2 Technische Änderungen	7
2.2.1 Erweiterung der Task Ressource	7
2.2.1.1 <i>Task.extension:lastMedicationDispense</i>	7
2.2.1.2 <i>Task.input:MedicationDispense</i>	7
2.2.2 Neue \$dispense-Operation am E-Rezept-Fachdienst	8
2.2.2.1 <i>Verhalten der Schnittstelle</i>	8
2.2.2.2 <i>API Design der Schnittstelle</i>	9
2.3 Verhalten des E-Rezept-FdV	9
3 Änderungen der Dokumente	11
3.1 Änderungen in [gemSpec_FD_eRp]	11
3.1.1 Anpassung von 5.4 Fehlercodes	11
3.1.2 Anpassung 5.5 Protokollierung.....	15
3.1.3 Anpassung 5.6 Löschfristen	20
3.1.4 Anpassung 5.7 Berechtigungen und Prozessparameter.....	21
3.1.5 Neues Kapitel: 6.1.2.7 POST Task/<id>/\$dispense	27
3.1.6 Anpassung von 6.1.2.4 POST /Task/<id>/\$reject.....	28
3.1.7 Anpassung von 6.1.2.4 POST /Task/<id>/\$abort	29
3.1.8 Anpassung von 6.1.2.4 POST /Task/<id>/\$close.....	30
3.1.9 Anpassen von 7 Informationsmodell: Task.extension:lastMedicationDispense und Task.input:MedicationDispense	31
3.2 Änderungen in [gemSpec_eRp_FdV]	32
3.2.1 Absatz hinzufügen zu 5.2.3.17 Abgabeformulare anzeigen	32
3.3 Änderungen in [gemILF_PS_eRp]	32
3.3.1 Neues Kapitel 5.3.3 Dispensierinformationen bereitstellen (hintere Kapitel verschieben).....	32
3.3.2 Kapitel 5.3.4 Quittung abrufen anpassen.....	34
3.4 Änderungen in [gemSpec_Perf]	35
3.4.1 Anpassung Kapitel 3.2.1.2 Bearbeitungszeiten E-Rezept	35
3.4.2 Anpassung Kapitel 3.2.1.3 Performancevorgaben E-Rezept	37
3.4.3 Anpassung Kapitel 3.2.2.2 Format.....	41
3.5 Änderungen in [gemKPT_Betr].....	44
3.5.1 Anpassung Kapitel 5.3.2.9:	44

1 Änderungsbedarf - Motivation

Das Statusmodell für ein E-Rezept sieht für den Abgabeprozess in der Apotheke die Status "Offen", "In Abgabe (gesperrt)" und "quittiert" vor. Nach Abgabe eines Arzneimittels an einen Versicherten hat die Apotheke bis zum Ende des folgenden Werktages Zeit den Workflow für das E-Rezept abzuschließen. Währenddessen befindet sich der Status vom E-Rezept in "in Abgabe (gesperrt)". Viele Apothekenverwaltungssysteme haben den Abruf der Quittung und damit den Abschluss des Vorgangs zu einem bestimmten Zeitpunkt (meist am nächsten Werktag) automatisiert.

Der Versicherte hat im E-Rezept-FdV keine Möglichkeit nachzuvollziehen, ob ein Arzneimittel abgegeben wurde, bevor der Workflow abgeschlossen wurde.

Daraus ergibt sich:

- Dass der Versicherte im E-Rezept-FdV ein Rezept noch im Status "In Abgabe (gesperrt)" sieht, obwohl er das Medikament bereits in der Apotheke erhalten hat.
- Dass der Versicherte die Dispensierinformationen (inklusive ggf. angepasster Einnahmehinweise durch den Apotheker) nicht direkt nach Erhalt des Medikaments im E-Rezept-FdV sehen kann.

Dies führt zu Verunsicherung auf Seiten des Nutzers, da er erwarten würde, sofort nach dem Erhalt des Medikaments auch den Status "Eingelöst" und alle aktuellen Informationen zum abgegebenen Medikament in der App zu sehen. Diese Verunsicherung führt zu hohem Supportaufwand beim Anbieter des E-Rezept-FdVs und den Apotheken. Da mit dem neuen Digital-Gesetz auch Krankenkassen ihren Versicherten die E-Rezept Funktionalität anbieten können, möchten wir eine Verbesserung in der Nutzerfreundlichkeit aller FdVs durch die im Folgenden beschriebene Anpassung erreichen. Es soll ermöglicht werden, dem Nutzer anzuzeigen, dass ein Arzneimittel abgegeben wurde, ohne dass der Workflow des E-Rezeptes in der Apotheke bereits quittiert wurde.

2 Konzept

Aktuell stellt der Apotheker die Dispensierinformation für den Versicherten in dem Moment bereit, wenn er den Workflow des E-Rezeptes abschließt. Dies geschieht bis zum Ende des folgenden Werktags nach Abgabe des Arzneimittels. In dieser Zeit kann das E-Rezept-FdV technisch nicht nachvollziehen, dass eine Abgabe erfolgte.

Daher soll am E-Rezept-Fachdienst eine neue Schnittstelle bereitgestellt werden, die es ermöglicht Dispensierinformationen bereitzustellen ohne den Workflow Status des E-Rezeptes zu verändern. Es werden technische Möglichkeiten geschaffen, wonach das E-Rezept-FdV das Bereitstellen von Dispensierinformationen nachvollziehen und damit dem Versicherten über die Belieferung eines Arzneimittels informieren kann.

Die technische Lösung beinhaltet

- eine Erweiterung der Task Ressource um Informationen zur Übermittlung der Dispensierinformation und
- dem Bereitstellen einer neuen Schnittstelle (\$dispense-Operation) vom E-Rezept-Fachdienst für die AVS.

Wenn die Apotheke die Dispensierinformationen über die neue Schnittstelle bereitstellt, wird der Zeitpunkt der Übermittlung und die Referenz zu den Dispensierinformationen im Task dokumentiert. Das E-Rezept-FdV kann über den Zeitstempel ableiten, dass eine Abgabe erfolgt ist und damit dem Nutzer anzeigen, dass das E-Rezept beliefert wurde.

Der Apotheker hat bis zum Abschluss des Workflows des E-Rezeptes die Möglichkeit die Dispensierinformationen zu aktualisieren. Dabei überschreiben neue Dispensierinformationen vorherige, es werden nicht mehrere Versionen im E-Rezept-Fachdienst vorgehalten.

Wenn der Apotheker das E-Rezept löscht oder zurückweist werden alle Informationen zur Übermittlung der Dispensierinformation gelöscht.

2.1 Betrachtung der Anwendungsfälle

Um dieses Feature umzusetzen, wird ein neuer Anwendungsfall für den Abgebenden eingeführt. Dieser ermöglicht es, Dispensierinformationen vor Abschluss des Workflows bereitzustellen. Der Anwendungsfall kann nur durch die Apotheke ausgeführt werden, die das E-Rezept abgerufen hat. Der Task muss im Status "in Abgabe (gesperrt)" sein.

2.1.1 Anwendungsfall Dispensierinformationen bereitstellen

Mit diesem Anwendungsfall kann ein Mitarbeiter einer abgebenden Leistungserbringerinstitution für ein zuvor aus dem E-Rezept-Fachdienst abgerufenes E-Rezept die Dispensierinformationen für den Versicherten bereitstellen. Dieser Anwendungsfall ändert den Workflowstatus des dem E-Rezept zugrundeliegenden Tasks nicht und kann wiederholt aufgerufen werden, um die Dispensierinformationen zu aktualisieren.

AF_10215 - Anwendungsfall "Dispensierinformationen bereitstellen"

Alle am Anwendungsfall "Dispensierinformationen bereitstellen" beteiligten Produkttypen und Komponenten MÜSSEN die nachfolgenden Festlegungen umsetzen.

Tabelle 1 : Anwendungsfall Dispensierinformationen bereitstellen

Name	UC 4.16- Dispensierinformationen bereitstellen
Vorbedingung	<ul style="list-style-type: none"> • Ein Mitarbeiter der abgebenden LEI hat den Anwendungsfall "UC 4.1 - E-Rezept durch Abgebenden abrufen" durchgeführt. • Das Primärsystem hat die QES des E-Rezepts erfolgreich geprüft. Die QES des E-Rezepts ist gültig. • Die Rezept-ID, der AccessCode und das Geheimnis zur Statusänderung "in Abgabe (gesperrt)" des E-Rezepts sind im PS bekannt. • Das E-Rezept im E-Rezept-Fachdienst hat den Status "in Abgabe (gesperrt)".
Kurzbeschreibung (Außenansicht)	Ein Mitarbeiter der abgebenden LEI hat ein E-Rezept dispensiert. Er markiert das E-Rezept über das PS als abgegeben und bestätigt es. Das PS übermittelt beim Aufruf des E-Rezept-Fachdienstes die Rezept-ID, den AccessCode und das Geheimnis zur Bereitstellung der Dispensierinformationen. Im Aufruf ist die Dispensierinformation enthalten.
Nachbedingung	<p>Das E-Rezept im E-Rezept-Fachdienst hat den Status "in Abgabe (gesperrt)".</p> <p>Die Information zur Abgabe liegen im E-Rezept-Fachdienst.</p> <p>Das Bereitstellen der Dispensierinformationen ist im E-Rezept-Fachdienst protokolliert.</p> <p>Das PS erhält eine Bestätigung, dass die Dispensierinformationen bereitgestellt wurden.</p>

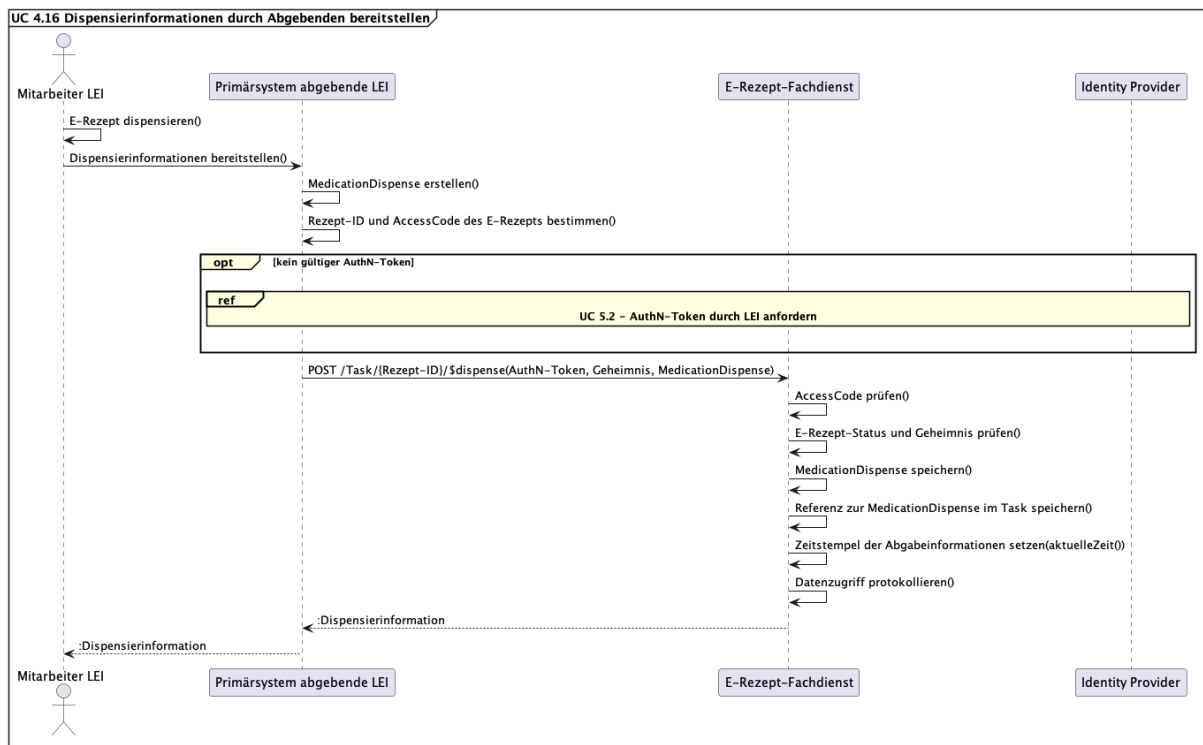


Abbildung 1 : Ablaufdiagramm UC 4.16 Dispensierinformationen bereitstellen

[, , <=]

2.1.2 Anwendungsfall Quittung abrufen

Dieser Anwendungsfall wird dahingehend angepasst, dass die im Task enthaltenen Information "Zeitstempel letzte Dispensierinformation" gelöscht wird.

2.1.3 Anwendungsfall E-Rezept durch Abgebenden löschen

Dieser Anwendungsfall wird dahingehend angepasst, dass die Dispensierinformationen (MedicationDispense) gelöscht werden. Weiterhin werden die im Task enthaltenen Informationen "Zeitstempel letzte Dispensierinformation" und "Referenz zur Dispensierinformation" gelöscht.

2.1.4 Anwendungsfall E-Rezept durch Abgebenden zurückgeben

Dieser Anwendungsfall wird dahingehend angepasst, dass die Dispensierinformationen (MedicationDispense) gelöscht werden. Weiterhin werden die im Task enthaltenen Informationen "Zeitstempel letzte Dispensierinformation" und "Referenz zur Dispensierinformation" gelöscht.

2.2 Technische Änderungen

2.2.1 Erweiterung der Task Ressource

Damit E-Rezept-FdV ermitteln kann, dass eine Abgabe erfolgt ist, wird die Task-Ressource um zwei Informationsinhalte erweitert.

2.2.1.1 Task.extension:lastMedicationDispense

Zeitstempel des Aufrufs der \$dispense-Operation am E-Rezept-Fachdienst. Wenn dieser Zeitstempel vorhanden ist, kann dem Nutzer im E-Rezept-FdV angezeigt werden, dass das Arzneimittel abgegeben wurde.

Tabelle 2 Verhalten von lastMedicationDispense nach Operationen

Operation am E-Rezept-Fachdienst	Verhalten des Feldes
\$accept	Feld wird nicht gesetzt
initiales Aufrufen von \$dispense	Feld wird im Task angelegt und aktueller Zeitstempel eingetragen.
wiederholtes Aufrufen von \$dispense	Zeitstempel wird aktualisiert
\$reject	Zeitstempel wird gelöscht
\$abort	Zeitstempel wird gelöscht

2.2.1.2 Task.input:MedicationDispense

Die bereitgestellten Dispensierinformationen (MedicationDispense) werden im E-Rezept-Fachdienst gespeichert. Das Feld hält die Referenz zur entsprechenden MedicationDispense. Das E-Rezept-FdV kann dem Nutzer die Dispensierinformationen darstellen.

Tabelle 3 Verhalten von input:MedicationDispense nach Operationen

Operation am E-Rezept-Fachdienst	Verhalten des Feldes
\$accept	Feld wird nicht gesetzt
initiales Aufrufen von \$dispense	Feld wird mit einer Referenz zur MedicationDispense gefüllt
wiederholtes Aufrufen von \$dispense	Neue Referenz der MedicationDispense wird gesetzt
\$reject	Referenz zur MedicationDispense wird gelöscht

Operation am E-Rezept-Fachdienst	Verhalten des Feldes
\$abort	Referenz zur MedicationDispense wird gelöscht

2.2.2 Neue \$dispense-Operation am E-Rezept-Fachdienst

Damit der Apotheker über das AVS die Dispensierinformationen bereitstellen und aktualisieren kann wird eine neue Schnittstelle am E-Rezept-Fachdienst bereitgestellt, die gleichzeitig eine neue Operation am E-Rezept-Fachdienst abbildet: die \$dispense-Operation.

Zur Autorisierung werden analog zur \$close-Operation die Task-ID und das secret der Apotheke zum Aufrufen benötigt.

Das AVS stellt mit dem Aufruf die Dispensierinformationen (MedicationDispense) bereit. Der Aufruf kann nur erfolgen, wenn der Status des Tasks "in Abgabe (gesperrt)" ist. Der Aufruf ändert diesen Status nicht. Das AVS kann diese Schnittstelle zur initialen und wiederholten Bereitstellung der Dispensierinformationen aufrufen. Nach Aufruf der \$close Operation kann \$dispense nicht mehr aufgerufen werden.

2.2.2.1 Verhalten der Schnittstelle

Tabelle 4 Statusverlauf eines E-Rezepts nach Operation

Staus des Task bei Aufruf	Dispensierinformationen vorhanden	Auswirkungen
"ready" / "Offen"	-	Aufruf verboten
"in-progress" / "in Abgabe (gesperrt)"	Nein	MedicationDispense wird gespeichert Referenz zur MedicationDispense wird im Task gespeichert Zeitstempel des Aufrufs wird im Task gespeichert
"in-progress" / "in Abgabe (gesperrt)"	Ja	Vorherige MedicationDispense wird gelöscht Neue MedicationDispense wird gespeichert Referenz zur MedicationDispense wird im Task aktualisiert Zeitstempel des Aufrufs wird im Task aktualisiert
"completed" / "quittiert"	-	Aufruf verboten

2.2.2.2 API Design der Schnittstelle

Tabelle 5 API-Design der \$dispense-Operation

URI	https://erp.zentral.erp.splitdns.ti-dienste.de/Task/<Task-ID>/\$dispense?secret=<secret>
Method	POST
Header	Content-Type: application/fhir+xml; charset=UTF-8 Authorization: Bearer <bearer-token>
Payload	MedicationDispense oder Bundle(MedicationDispense)
Response	Status-Code Body: MedicationDispense oder Bundle(MedicationDispense)

2.3 Verhalten des E-Rezept-FdV

Aus den aufgeführten Änderungen ergibt sich für das E-Rezept-FdV folgende Logik zur Ermittlung, ob ein E-Rezept beliefert/ abgegeben wurde:

Tabelle 6 Darstellung des Status im E-Rezept FdV

Operation	Task.status	Task.extension:lastMedicationDispense	Statusanzeige im E-Rezept-Fachdienst
\$accept	"in-progress"	nicht vorhanden	in Abgabe
\$dispense (initial)	"in-progress"	Zeitstempel der letzten Bereitstellung von Dispensierinformationen	Abgegeben
\$dispense (wiederholt)	"in-progress"	Zeitstempel der letzten Bereitstellung von Dispensierinformationen	Abgegeben
\$close	"completed"	falls vorhanden wird es entfernt	Abgeschlossen
\$reject	"ready"	falls vorhanden wird es entfernt	Offen
\$abort	"cancelled"	falls vorhanden wird es entfernt	gelöscht

Über die Referenz Task.input:MedicationDispense kann das E-Rezept-FdV die dazugehörigen Dispensierinformationen ermitteln und dem Nutzer zur Darstellung bringen.

3 Änderungen der Dokumente

3.1 Änderungen in [gemSpec_FD_eRp]

3.1.1 Anpassung von 5.4 Fehlercodes

Hinzufügen der \$dispense Operation zu Fehlercodes: 200, 201, 400, 401, 403, 404, 405, 408, 409, 410, 429, 500 in "TAB_eRPFD_003 Übersicht HTTP-Statuscodes"

Tabelle 7 TAB_eRPFD_003 Übersicht HTTP-Statuscodes

HTTP-Status-Code	Bedeutung	in welchen Operationen als Statuscode möglich	Bedingung
200	Operation erfolgreich beendet, in der Rückgabe ist ggfs. das Ergebnis der Operation enthalten	GET /Task GET /Task/<id> GET /AuditEvent/ GET /Communication GET /MedicationDispense POST /Task/<id>/\$activate POST /Task/<id>/\$accept POST /Task/<id>/\$dispense POST /Task/<id>/\$close GET /notifications/opt-in GET /notifications/opt-out GET, etc für alle übrigen Operationen	Die Operation wurde erfolgreich bearbeitet. In der Rückgabe sind die erzeugten bzw. gelesenen Daten enthalten.
201	Neues Objekt wurde erfolgreich angelegt, in der Rückgabe ist das Objekt enthalten	POST /Task/\$create POST /Task/<id>/\$dispense POST /Communication	Der E-Rezept-Fachdienst hat die Ressource in der angeforderten Operation erzeugt.
204	Die Operation liefert keinen Rückgabewert	POST /Task/<id>/\$abort POST /Task/<id>/\$reject DELETE /Communication/<id>	Das Löschen eines E-Rezepts löscht alle personenbezogenen und medizinischen Daten, daher gibt es keine Daten in der Rückgabe der Operation. Das Zurückweisen eines Rezepts bedeutet die Nicht-Bearbeitung durch eine Apotheke, daher sind hier keine Rückgabedaten erforderlich.

HTTP-Status-Code	Bedeutung	in welchen Operationen als Statuscode möglich	Bedingung
400	Bad Request, der Operationsaufruf enthält ungültige Daten.	POST /Task/\$create POST /Task/<id>/\$activate POST /Task/<id>/\$accept POST /Task/<id>/\$dispense POST /Task/<id>/\$reject POST /Task/<id>/\$close POST /Task/<id>/\$abort POST /Communication GET /notifications/opt-in GET, POST, etc für alle übrigen Operationen	In der aufgerufenen Operation werden vom Client Daten für die Verarbeitung erwartet. Entsprechen sie nicht dem erwarteten FHIR-Profil oder sind sie ungültig (bspw. Signatur), werden sie vom E-Rezept-Fachdienst zurückgewiesen.
401	Der Nutzer konnte nicht authentifiziert werden	GET /Task GET /Task/<id> GET /AuditEvent/ GET /Communication GET /MedicationDispense POST /Task/\$create POST /Task/<id>/\$activate POST /Task/<id>/\$accept POST /Task/<id>/\$dispense POST /Task/<id>/\$reject POST /Task/<id>/\$close POST /Task/<id>/\$abort POST /Communication	Der Aufruf enthält keine oder abgelaufene oder ungültige Authentifizierungsinformationen im HTTP-Request-Header "Authorization"
403	Der Nutzer ist nicht berechtigt, die aufgerufene Operation anzufordern	GET /Task GET /Task/<id> GET /AuditEvent/ GET /Communication GET /MedicationDispense POST /Task/\$create POST /Task/<id>/\$activate POST /Task/<id>/\$accept POST /Task/<id>/\$dispense POST /Task/<id>/\$reject POST /Task/<id>/\$close POST /Task/<id>/\$abort POST /Communication	Gemäß Rollenprüfung in jedem Operationsaufruf sind nur bestimmte Operationen je aufrufendem Nutzer zulässig.

HTTP-Status-Code	Bedeutung	in welchen Operationen als Statuscode möglich	Bedingung
404	Die adressierte Ressource wurde nicht gefunden.	GET /Task/<id> POST /Task/<id>/\$activate POST /Task/<id>/\$accept POST /Task/<id>/\$dispense POST /Task/<id>/\$reject POST /Task/<id>/\$close POST /Task/<id>/\$abort GET /AuditEvent/<id> GET /Communication/<id> GET /MedicationDispense/<id> GET /notifications/opt-out	Die über die <id> adressierte Ressource existiert nicht, d.h. wurde auch nicht zwischenzeitlich gelöscht (siehe Code 410).
405	Die Anfrage ist gültig, jedoch in Kombination mit anderen Aufrufparametern nicht gültig	GET /Task GET /Task/<id> GET /AuditEvent/ GET /Communication GET /MedicationDispense POST /Task/\$create POST /Task/<id>/\$activate POST /Task/<id>/\$accept POST /Task/<id>/\$dispense POST /Task/<id>/\$reject POST /Task/<id>/\$close POST /Task/<id>/\$abort POST /Communication	In der Operation wird eine unzulässige Kombination aus Http-Operation auf eine bestimmte Ressource ggfs. in Verbindung mit einer FHIR-Operation aufgerufen, z.B. POST /AuditEvent POST /Task/\$activate POST /Task/<id>/\$create PUT /<Ressource>/ HEAD /<Ressource> DELETE /<Ressource>/ PATCH /<Ressource>
408	Request Timeout. Die Anfrage konnte innerhalb der erwarteten Zeit nicht beantwortet werden	GET /Task GET /Task/<id> GET /AuditEvent/ GET /Communication GET /MedicationDispense POST /Task/\$create POST /Task/<id>/\$activate POST /Task/<id>/\$accept POST /Task/<id>/\$dispense POST /Task/<id>/\$reject POST /Task/<id>/\$close POST /Task/<id>/\$abort POST /Communication	Der E-Rezept-Fachdienst ist überlastet und kann die Anfrage innerhalb der Wartezeit des Clients (PVS, AVS, FdV) nicht beantworten

HTTP-Status-Code	Bedeutung	in welchen Operationen als Statuscode möglich	Bedingung
409	Konflikt im Aufruf verschiedener Nutzer um das gleiche Objekt	POST /Task/<id>/\$accept POST /Task/<id>/\$dispense POST /Task/<id>/\$abort	Der Task des E-Rezepts hat einen Status, für den der gewünschte Zugriff unzulässig ist. Bspw.: Das E-Rezept befindet sich bereits in Belieferung durch einen Apotheker. Daher kann es vom Verordnenden und Versicherten nicht gelöscht werden (\$abort) und von keinem anderen Apotheker heruntergeladen werden (\$accept).
410	Das aufgerufene Objekt wurde zwischenzeitlich gelöscht	GET /Task/<id> POST /Task/<id>/\$accept POST /Task/<id>/\$dispense POST /Task/<id>/\$abort	Der Client (PVS, AVS, FdV) versucht ein E-Rezept zu lesen, das zwischenzeitlich gelöscht wurde
429	Der Client hat zu viele Aufrufe innerhalb einer festgelegten Zeitspanne getätigt	GET /Task GET /Task/<id> GET /AuditEvent/ GET /Communication GET /MedicationDispense POST /Task/\$create POST /Task/<id>/\$activate POST /Task/<id>/\$accept POST /Task/<id>/\$dispense POST /Task/<id>/\$reject POST /Task/<id>/\$close POST /Task/<id>/\$abort POST /Communication	Der Client (PVS, AVS, FdV) hat innerhalb des konfigurierten Zeitabschnitts zu viele Requests geschickt

HTTP-Status-Code	Bedeutung	in welchen Operationen als Statuscode möglich	Bedingung
500	Interner Serverfehler	GET /Task GET /Task/<id> GET /AuditEvent/ GET /Communication GET /MedicationDispense POST /Task/\$create POST /Task/<id>/\$activate POST /Task/<id>/\$accept POST /Task/<id>/\$dispense POST /Task/<id>/\$reject POST /Task/<id>/\$close POST /Task/<id>/\$abort POST /Communication GET, POST, etc für alle übrigen Operationen	In allen Operationen, die aufgrund eines internen Fehlers nicht bearbeitet werden können. Die Rückgabe liefert keine weiteren Informationen.

3.1.2 Anpassung 5.5 Protokollierung

Alt:

A_19284-04 - E-Rezept-Fachdienst - Versichertenprotokoll zu Operationen

Der E-Rezept-Fachdienst MUSS jeden Aufruf der folgenden Operationen protokollieren:

Tabelle 8: TAB_eRPFD_004 Versichertenprotokoll

Operation	Rolle des zugreifenden Nutzers	Beschreibung (ggfs. als Vorschlag für einen lesbaren Protokolleintrag in einfacher Sprache)
http GET /Task/<id>		
-	Versicherter, Vertreter	Patient/Versicherter/Vertreter hat das E-Rezept heruntergeladen
	Apotheker	Apotheke hat die E-Rezept-Quittung heruntergeladen
http GET /Task		

Operation	Rolle des zugreifenden Nutzers	Beschreibung (ggfs. als Vorschlag für einen lesbaren Protokolleintrag in einfacher Sprache)
	Apotheker	im Erfolgsfall: Apotheke hat mit Ihrer eGK die Liste der offenen E-Rezepte abgerufen. im Fehlerfall: Apotheke konnte aufgrund eines Fehlerfalls nicht die Liste der offenen E-Rezepte mit Ihrer eGK abgerufen.
http POST /Task		
\$activate	Arzt- /Zahnarztpraxis/Krankenhaus	Arzt- /Zahnarztpraxis/Krankenhaus hat das E-Rezept bereitgestellt
\$accept	Apotheke	Apotheke hat das E-Rezept heruntergeladen
\$reject	Apotheke	Apotheke hat das E-Rezept zurückgegeben
\$close	Apotheke	Apotheke hat das E-Rezept beliefert
\$abort	Versicherter, Vertreter	Patient/Versicherter/Vertreter hat das E-Rezept gelöscht
	Arzt- /Zahnarztpraxis/Krankenhaus	Arzt- /Zahnarztpraxis/Krankenhaus hat das E-Rezept gelöscht
	Apotheke	Apotheke hat das E-Rezept gelöscht
http GET /MedicationDispense/<id> bzw. Zugriff via Suchparameter GET /MedicationDispense?<parameter>=...		
	Versicherter, Vertreter	Patient/Versicherter hat Medikament-Informationen heruntergeladen
http DELETE /ChargeItem/<id>	Versicherter	Versicherter hat Abrechnungsinformation gelöscht

Operation	Rolle des zugreifenden Nutzers	Beschreibung (ggfs. als Vorschlag für einen lesbaren Protokolleintrag in einfacher Sprache)
http GET /ChargeItem/<id>	Versicherter	Versicherter hat Abrechnungsinformation gelesen
	Apotheke	Apotheke hat Abrechnungsinformation gelesen
http POST /ChargeItem	Apotheke	Apotheke hat Abrechnungsinformation bereitgestellt
http PATCH /ChargeItem/<id>	Versicherter	Versicherter hat Markierung zu Abrechnungsinformation gespeichert
http PUT /ChargeItem/<id>	Apotheke	Apotheke hat PKV-Abgabedatensatz gespeichert
http POST /Consent	Versicherter	Versicherter hat Einwilligung erteilt
http DELETE /Consent	Versicherter	Versicherter hat Einwilligung widerrufen
Automatisches Löschen durch den Fachdienst		
Ressource Task	E-Rezept-Fachdienst	Veraltete E-Rezepte vom Fachdienst automatisch gelöscht
Ressource MedicationDispense		Veraltete Medikament-Informationen vom Fachdienst automatisch gelöscht
Ressource Communication		Veraltete Nachrichten vom Fachdienst automatisch gelöscht
Ressource ChargeItem		Veraltete Abrechnungsinformation vom E-Rezept-Fachdienst automatisch gelöscht

und die gelesene bzw. geschriebene Ressource im Protokolleintrag `AuditEvent.entity.what` als Referenz hinzufügen sowie die KVNR des betroffenen Versicherten in `AuditEvent.entity.name` speichern.

Mit diesen Informationen kann der Versicherte die Zugriffe auf seine Daten nachvollziehen und bei einem unberechtigten Zugriff ggfs. intervenieren. [, , <=]

Neu:

Ergänzung Eintrag für Protokollierung der \$dispense Operation

A_19284-06 - E-Rezept-Fachdienst - Versichertenprotokoll zu Operationen

Der E-Rezept-Fachdienst MUSS jeden Aufruf der folgenden Operationen protokollieren:

Tabelle 9: TAB_eRPFD_004 Versichertenprotokoll

Operation	Rolle des zugreifenden Nutzers	Beschreibung (ggfs. als Vorschlag für einen lesbaren Protokolleintrag in einfacher Sprache)
http GET /Task/<id>		
-	Versicherter, Vertreter	Patient/Versicherter/Vertreter hat das E-Rezept heruntergeladen
	Apotheker	Apotheke hat die E-Rezept-Quittung heruntergeladen
http GET /Task		
	Apotheker	im Erfolgsfall: Apotheke hat mit Ihrer eGK die Liste der offenen E-Rezepte abgerufen. im Fehlerfall: Apotheke konnte aufgrund eines Fehlerfalls nicht die Liste der offenen E-Rezepte mit Ihrer eGK abgerufen.
http POST /Task		
\$activate	Arzt- /Zahnarztpraxis/Krankenhaus	Arzt- /Zahnarztpraxis/Krankenhaus hat das E-Rezept bereitgestellt
\$accept	Apotheke	Apotheke hat das E-Rezept heruntergeladen
\$reject	Apotheke	Apotheke hat das E-Rezept zurückgegeben
\$dispense	Apotheke	Apotheke hat das E-Rezept beliefert

Operation	Rolle des zugreifenden Nutzers	Beschreibung (ggfs. als Vorschlag für einen lesbaren Protokolleintrag in einfacher Sprache)
\$close	Apotheke	Apotheke hat das E-Rezept abgeschlossen
\$abort	Versicherter, Vertreter	Patient/Versicherter/Vertreter hat das E-Rezept gelöscht
	Arzt- /Zahnarztpraxis/Krankenhaus	Arzt- /Zahnarztpraxis/Krankenhaus hat das E-Rezept gelöscht
	Apotheke	Apotheke hat das E-Rezept gelöscht
http GET /MedicationDispense/<id> bzw. Zugriff via Suchparameter GET /MedicationDispense?<parameter>=...		
	Versicherter, Vertreter	Patient/Versicherter hat Medikament-Informationen heruntergeladen
http DELETE /ChargeItem/<id>	Versicherter	Versicherter hat Abrechnungsinformation gelöscht
http GET /ChargeItem/<id>	Versicherter	Versicherter hat Abrechnungsinformation gelesen
	Apotheke	Apotheke hat Abrechnungsinformation gelesen
http POST /ChargeItem	Apotheke	Apotheke hat Abrechnungsinformation bereitgestellt
http PATCH /ChargeItem/<id>	Versicherter	Versicherter hat Markierung zu Abrechnungsinformation gespeichert
http PUT /ChargeItem/<id>	Apotheke	Apotheke hat PKV-Abgabedatensatz gespeichert
http POST /Consent	Versicherter	Versicherter hat Einwilligung erteilt
http DELETE /Consent	Versicherter	Versicherter hat Einwilligung widerrufen

Operation	Rolle des zugreifenden Nutzers	Beschreibung (ggfs. als Vorschlag für einen lesbaren Protokolleintrag in einfacher Sprache)
Automatisches Löschen durch den Fachdienst		
Ressource Task	E-Rezept-Fachdienst	Veraltete E-Rezepte vom Fachdienst automatisch gelöscht
Ressource MedicationDispense		Veraltete Medikament-Informationen vom Fachdienst automatisch gelöscht
Ressource Communication		Veraltete Nachrichten vom Fachdienst automatisch gelöscht
Ressource ChargeItem		Veraltete Abrechnungsinformation vom E-Rezept-Fachdienst automatisch gelöscht

und die gelesene bzw. geschriebene Ressource im Protokolleintrag `AuditEvent.entity.what` als Referenz hinzufügen sowie die KVNR des betroffenen Versicherten in `AuditEvent.entity.name` speichern.
 Mit diesen Informationen kann der Versicherte die Zugriffe auf seine Daten nachvollziehen und bei einem unberechtigten Zugriff ggfs. intervenieren. [eRp_FD, funkt. Eignung: Test Produkt/FA, <=]

3.1.3 Anpassung 5.6 Löschfristen

Änderung A_19254

alt:

A_19254 - E-Rezept-Fachdienst - Löschen referenzierter Bundles

Der E-Rezept-Fachdienst MUSS bei jedem Löschen eines Tasks alle referenzierten Bundles (QES-Datensatz, Quittungs-Bundle) ebenfalls löschen, damit die Informationen rund um ein gelöscht E-Rezept ebenfalls entfernt werden. [, , <=]

neu:

A_19254-01 - E-Rezept-Fachdienst - Löschen referenzierter Bundles

Der E-Rezept-Fachdienst MUSS bei jedem Löschen eines Tasks alle referenzierten Bundles (QES-Datensatz, Quittungs-Bundle, Dispensierinformationen) ebenfalls löschen, damit die Informationen rund um ein gelöscht E-Rezept ebenfalls entfernt werden. [eRp_FD, funkt. Eignung: Test Produkt/FA, <=]

3.1.4 Anpassung 5.7 Berechtigungen und Prozessparameter

Alt:

A_21267 - Prozessparameter - Berechtigungen für Nutzer

Der E-Rezept-Fachdienst MUSS die folgenden Zugriffserlaubnisse in Abhängigkeit der Rolle bzw. KVNR/TelematikID des zugreifenden Nutzers, des Task.status, Task.flowType und Kenntnis um AccessCode bzw. Secret gewähren und andernfalls jeden Zugriff mit dem http-Status 403 als unautorisiert abweisen.

Tabelle 10 : TAB_eRPFD_015 Zugriffserlaubnisse

Operation	Rolle des zugreifenden Nutzers	Bedingung (Task.status, Task.flowType, AccessCode bzw. Secret)
		ggfs. Beschränkung der ausgegebenen Daten
http GET /Task bzw. http GET /Task/<id>		
	oid_versicherter (Task.for = KVNR in AccessToken)	keine sonstigen Bedingungen
		Flowtype 160: alle Daten werden zurückgegeben Flowtype 169: AccessCode wird in Task.identifizier <u>nicht</u> herausgegeben
	oid_versicherter (Task.for != KVNR in AccessToken)	Flowtype 160: AccessCode in URL-Parameter "ac" oder http-Header "X-AccessCode" muss mit Task.identifizier für AccessCode übereinstimmen Flowtype 169: Versicherte kennen den AccessCode nicht
		Flowtype 160: alle Daten werden zurückgegeben Flowtype 169: Task.for != KVNR in AccessToken werden keine Daten zurückgegeben, da AccessCode nicht prüfbar
	oid_oeffentliche_apotheke, oid_krankenhausapotheke	Secret in URL-Parameter "secret" muss mit Task.identifizier für Secret übereinstimmen, Task.status = completed
		alle Daten des direkt adressierten Tasks werden zurückgegeben
http POST /Task		
\$create		keine sonstigen Bedingungen

Operation	Rolle des zugreifenden Nutzers	Bedingung (Task.status, Task.flowType, AccessCode bzw. Secret)
		ggfs. Beschränkung der ausgegebenen Daten
	oid_praxis_arzt oid_zahnarztpraxis oid_praxis_psychotherapeut oid_krankenhaus	Flowtype 160: Rezept-ID wird generiert mit 160-beginnend Flowtype 169: Rezept-ID wird generiert mit 169-beginnend
\$activate	oid_praxis_arzt oid_zahnarztpraxis oid_praxis_psychotherapeut oid_krankenhaus	Präfix 16x der PrescriptionID im Identifier des Verordnungsdatensatzes muss mit Flowtype des Task übereinstimmen QES des Verordnungsdatensatzes muss von Leistungserbringer mit einer der Rollen erstellt sein: oid_arzt, oid_zahnarzt
\$accept	oid_oeffentliche_apotheke, oid_krankenhausapotheke	AccessCode in URL-Parameter "ac" oder http-Header "X-AccessCode" muss mit Task.identifier für AccessCode übereinstimmen
		Secret als zusätzlichen Task.identifier generieren
\$reject	oid_oeffentliche_apotheke, oid_krankenhausapotheke	Secret in URL-Parameter "secret" muss mit Task.identifier für Secret übereinstimmen
		Secret als zusätzlicher Task.identifier muss gelöscht werden
\$close	oid_oeffentliche_apotheke, oid_krankenhausapotheke	Secret in URL-Parameter "secret" muss mit Task.identifier für Secret übereinstimmen
\$abort	oid_versicherter (Task.for = KVNR in AccessToken)	Flowtype 160: Task.status ungleich "in-progress" Flowtype 169: nicht zulässig, wenn Task.status ungleich "completed"
	oid_versicherter (Task.for != KVNR in AccessToken)	Flowtype 160: AccessCode in URL-Parameter "ac" oder http-Header "X- AccessCode" muss mit Task.identifier für AccessCode übereinstimmen Flowtype 169: nicht zulässig, Versicherte dürfen diese Operation nicht aufrufen

Operation	Rolle des zugreifenden Nutzers	Bedingung (Task.status, Task.flowType, AccessCode bzw. Secret)
		ggfs. Beschränkung der ausgegebenen Daten
	oid_praxis_arzt oid_zahnarztpraxis oid_praxis_psychotherapeut oid_krankenhaus	AccessCode in URL-Parameter "ac" oder http-Header "X-AccessCode" muss mit Task.identifizier für AccessCode übereinstimmen Task.status ungleich "in-progress"
	oid_oeffentliche_apotheke, oid_krankenhausapotheke	Secret in URL-Parameter "secret" muss mit Task.identifizier für Secret übereinstimmen
http GET /MedicationDispense		
	oid_versicherter	(MedicationDispense.identifizier = KVN in AccessToken)
		alle Daten werden zurückgegeben
http GET /Bundle/<id>		
/Communication		
http GET	oid_versicherter oid_oeffentliche_apotheke, oid_krankenhausapotheke	keine besonderen Zugriffsbedingungen
		Filterung auf Communication.recipient = KVN/TelematikID aus AccessToken
/Communication		
http POST	oid_versicherter oid_oeffentliche_apotheke, oid_krankenhausapotheke	keine besonderen Zugriffsbedingungen
		KVN/TelematikID aus AccessToken wird in Communication.sender übernommen
/AuditEvent		
http GET	oid_versicherter	keine besonderen Zugriffsbedingungen
		Filterung auf AuditEvent.entity.name = KVN aus AccessToken

[, , <=]

Neu:

Einfügen der \$dispense-Operation für die Berechtigung von oid_oeffentliche_apotheke und oid_krankenhausapotheke

A_21267-01 - Prozessparameter - Berechtigungen für Nutzer

Der E-Rezept-Fachdienst MUSS die folgenden Zugriffserlaubnisse in Abhängigkeit der Rolle bzw. KVN/TelematikID des zugreifenden Nutzers, des Task.status, Task.flowType und Kenntnis um AccessCode bzw. Secret gewähren und andernfalls jeden Zugriff mit dem http-Status 403 als unautorisiert abweisen.

Tabelle 11 : TAB_eRPFD_015 Zugriffserlaubnisse

Operation	Rolle des zugreifenden Nutzers	Bedingung (Task.status, Task.flowType, AccesCode bzw. Secret)
		ggfs. Beschränkung der ausgegebenen Daten
http GET /Task bzw. http GET /Task/<id>		
	oid_versicherter (Task.for = KVNR in AccessToken)	keine sonstigen Bedingungen
		Flowtype 160: alle Daten werden zurückgegeben Flowtype 169: AccesCode wird in Task.identifizier nicht herausgegeben
	oid_versicherter (Task.for != KVNR in AccessToken)	Flowtype 160: AccesCode in URL-Parameter "ac" oder http-Header "X-AccesCode" muss mit Task.identifizier für AccesCode übereinstimmen Flowtype 169: Versicherte kennen den AccesCode nicht
		Flowtype 160: alle Daten werden zurückgegeben Flowtype 169: Task.for != KVNR in AccessToken werden keine Daten zurückgegeben, da AccesCode nicht prüfbar
	oid_oeffentliche_apotheke, oid_krankenhausapotheke	Secret in URL-Parameter "secret" muss mit Task.identifizier für Secret übereinstimmen, Task.status = completed
		alle Daten des direkt adressierten Tasks werden zurückgegeben
http POST /Task		
\$create		keine sonstigen Bedingungen

Operation	Rolle des zugreifenden Nutzers	Bedingung (Task.status, Task.flowType, AccessCode bzw. Secret)
		ggfs. Beschränkung der ausgegebenen Daten
	oid_praxis_arzt oid_zahnarztpraxis oid_praxis_psychotherapeut oid_krankenhaus	Flowtype 160: Rezept-ID wird generiert mit 160-beginnend Flowtype 169: Rezept-ID wird generiert mit 169-beginnend
\$activate	oid_praxis_arzt oid_zahnarztpraxis oid_praxis_psychotherapeut oid_krankenhaus	Präfix 16x der PrescriptionID im Identifier des Verordnungsdatensatzes muss mit Flowtype des Task übereinstimmen QES des Verordnungsdatensatzes muss von Leistungserbringer mit einer der Rollen erstellt sein: oid_arzt, oid_zahnarzt
\$accept	oid_oeffentliche_apotheke, oid_krankenhausapotheke	AccessCode in URL-Parameter "ac" oder http-Header "X-AccessCode" muss mit Task.identifier für AccessCode übereinstimmen
		Secret als zusätzlichen Task.identifier generieren
\$reject	oid_oeffentliche_apotheke, oid_krankenhausapotheke	Secret in URL-Parameter "secret" muss mit Task.identifier für Secret übereinstimmen
		Secret als zusätzlicher Task.identifier muss gelöscht werden
\$dispense	oid_oeffentliche_apotheke oid_krankenhausapotheke	Secret in URL-Parameter "secret" muss mit Task.identifier für Secret übereinstimmen
\$close	oid_oeffentliche_apotheke, oid_krankenhausapotheke	Secret in URL-Parameter "secret" muss mit Task.identifier für Secret übereinstimmen
\$abort	oid_versicherter (Task.for = KVNR in AccessToken)	Flowtype 160: Task.status ungleich "in-progress" Flowtype 169: nicht zulässig, wenn Task.status ungleich "completed"
	oid_versicherter (Task.for != KVNR in AccessToken)	Flowtype 160: AccessCode in URL-Parameter "ac" oder http-Header "X- AccessCode" muss mit Task.identifier für AccessCode übereinstimmen Flowtype 169: nicht zulässig, Versicherte dürfen diese Operation nicht aufrufen

Operation	Rolle des zugreifenden Nutzers	Bedingung (Task.status, Task.flowType, AccessCode bzw. Secret)
		ggfs. Beschränkung der ausgegebenen Daten
	oid_praxis_arzt oid_zahnarztpraxis oid_praxis_psychotherapeut oid_krankenhaus	AccessCode in URL-Parameter "ac" oder http-Header "X-AccessCode" muss mit Task.identifizier für AccessCode übereinstimmen Task.status ungleich "in-progress"
	oid_oeffentliche_apotheke, oid_krankenhausapotheke	Secret in URL-Parameter "secret" muss mit Task.identifizier für Secret übereinstimmen
http GET /MedicationDispense		
	oid_versicherter	(MedicationDispense.identifizier = KVNR in AccessToken)
		alle Daten werden zurückgegeben
http GET /Bundle/<id>		
/Communication		
http GET	oid_versicherter oid_oeffentliche_apotheke, oid_krankenhausapotheke	keine besonderen Zugriffsbedingungen
		Filterung auf Communication.recipient = KVNR/TelematikID aus AccessToken
/Communication		
http POST	oid_versicherter oid_oeffentliche_apotheke, oid_krankenhausapotheke	keine besonderen Zugriffsbedingungen
		KVNR/TelematikID aus AccessToken wird in Communication.sender übernommen
/AuditEvent		
http GET	oid_versicherter	keine besonderen Zugriffsbedingungen
		Filterung auf AuditEvent.entity.name = KVNR aus AccessToken

[eRp_FD, funkt. Eignung: Test Produkt/FA, <=]

3.1.5 Neues Kapitel: 6.1.2.7 POST Task/<id>/\$dispense

Die FHIR-Operation \$dispense stellt die Dispensierinformationen für ein E-Rezept für den Versicherten bereit. Der Workflow des E-Rezepts wird hierbei nicht verändert. Diese Operation steht ausschließlich abgebenden Leistungserbringern in Kenntnis eines generierten Secrets zur Verfügung und kann nur ausgeführt werden, wenn sich der Task im Status "in Abgabe (gesperrt)" befindet.

A_24279 - E-Rezept-Fachdienst - Dispensierinformationen bereitstellen - Rollenprüfung Abgebender stellt Dispensierinformationen bereit

Der E-Rezept-Fachdienst MUSS bei der Bereitstellung von Dispensierinformationen mittels POST /Task/<id>/\$dispense auf den in der URL referenzierten /Task/<id> sicherstellen, dass ausschließlich abgebende Leistungserbringer in der Rolle

- oid_oeffentliche_apotheke
- oid_krankenhausapotheke

die Operation am Fachdienst aufrufen dürfen und die Rolle "professionOID" des Aufrufers im ACCESS_TOKEN im HTTP-RequestHeader "Authorization" feststellen, damit Dispensierinformationen nicht durch einen Unberechtigten eingestellt werden kann. [eRp_FD, Sich.techn. Eignung: Produktgutachten, <=]

A_24280 - E-Rezept-Fachdienst - Dispensierinformationen bereitstellen - Prüfung Secret

Der E-Rezept-Fachdienst MUSS bei der Bereitstellung von Dispensierinformationen mittels POST /Task/<id>/\$dispense das im URL-Parameter "?secret=..." übertragene Secret gegen das im referenzierten Task gespeicherte Secret Task.identifizier:Secret als

https://gematik.de/fhir/erp/NamingSystem/GEM_ERP_NS_Secret prüfen und bei Ungleichheit oder Fehlen des URL- Parameters die Operation mit dem HTTP-Fehlercode 403 abbrechen, damit der Zugriff auf diesen Datensatz nur durch den Berechtigten in Kenntnis des Secrets erfolgt. [eRp_FD, Sich.techn. Eignung: Produktgutachten, <=]

A_24298 - E-Rezept-Fachdienst - Dispensierinformationen bereitstellen - Prüfung Status

Der E-Rezept-Fachdienst MUSS bei der Bereitstellung von Dispensierinformationen mittels POST /Task/<id>/\$dispense auf Task.status = in-progress prüfen und bei Ungleichheit mit dem HTTP-Fehlercode 403 abbrechen. [eRp_FD, Sich.techn. Eignung: Produktgutachten, <=]

A_24281 - E-Rezept-Fachdienst - Dispensierinformationen bereitstellen - Schemaprüfung und Speicherung MedicationDispense

Der E-Rezept-Fachdienst MUSS bei der Bereitstellung von Dispensierinformationen mittels POST /Task/<id>/\$dispense das im http-Body des Requests enthaltene MedicationDispense-Objekt gegen das Profil

https://gematik.de/fhir/erp/StructureDefinition/GEM_ERP_PR_MedicationDispense prüfen, insbesondere

- die Korrektheit der Rezept-ID
https://gematik.de/fhir/erp/StructureDefinition/GEM_ERP_PR_PrescriptionId als MedicationDispense.identifizier
- die KVN der Versicherten im referenzierten Task (Task.for) gegen KVN in MedicationDispense.subject.identifizier und ob die Telematik-ID der Apotheke gemäß ACCESS_TOKEN mit dem Wert in MedicationDispense.performer.actor.identifizier übereinstimmt.

Der E-Rezept-Fachdienst MUSS

- die Referenz auf den aufgerufenen Task `/Task/<id>` als `MedicationDispense.supportingInformation` übernehmen
- die Referenz der `MedicationDispense` im Task als `Task.input:MedicationDispense` übernehmen
- und die `MedicationDispense` für den Abruf durch den Versicherten speichern

[eRp_FD, funkt. Eignung: Test Produkt/FA, <=]

A_24282 - E-Rezept-Fachdienst - Dispensierinformationen bereitstellen - Datum MedicationDispense whenHandedOver

Der E-Rezept-Fachdienst MUSS bei der Bereitstellung von Dispensierinformationen mittels `POST /Task/<id>/$dispense` bei der Validierung der `MedicationDispense` das Feld `whenHandedOver` (und sofern vorhanden das Feld `whenPrepared`) als Datum (10-stellig: "yyyy-mm-dd") gemäß des FHIR-Datentyps `dateTime` akzeptieren. Der E-Rezept-Fachdienst MUSS bei fehlerhafter Validierung des Datumsformats von `whenHandedOver` die Operation mit dem Fehler 400 und der Fehlnachricht im `OperationOutcome` "Not a valid date/time <angegebene dateTime>" abbrechen. [eRp_FD, funkt. Eignung: Test Produkt/FA, <=]

A_24283 - E-Rezept-Fachdienst - Dispensierinformationen bereitstellen - Speicherung mehrerer MedicationDispenses

Der E-Rezept-Fachdienst MUSS bei der Bereitstellung von Dispensierinformationen mittels `POST /Task/<id>/$dispense` auch die Übergabe mehrerer `MedicationDispense`-Objekte in einem validen Standard- FHIR-Bundle im `http-Body` des Requests ermöglichen und die zweite, dritte usw. `MedicationDispense` für den Abruf unter einer einzelnen ID (z.B. `MedicationDispense/<prescriptionID> + "suffix"`) durch den Versicherten speichern. Der E-Rezept-Fachdienst MUSS die Referenz zum FHIR-Bundle muss in `Task.input:MedicationDispense` referenzieren. [eRp_FD, funkt. Eignung: Test Produkt/FA, <=]

Hinweis: Als Suffix kann ein Zähler "-1", "-2", etc. an die `PrescriptionID` angehängen werden, um für jede `MedicationDispense` eine eindeutige ID zu erzeugen.

A_24285 - E-Rezept-Fachdienst - Dispensierinformationen bereitstellen - Zeitstempel

Der E-Rezept-Fachdienst MUSS bei der Bereitstellung von Dispensierinformationen mittels `POST /Task/<id>/$dispense` den Zeitpunkt des Aufrufes in `Task.extension:lastMedicationDispense` im Format "YYYY-MM-DDThh:mm:ss.sss+zz:zz" (FHIR-instant) anlegen und speichern. [eRp_FD, funkt. Eignung: Test Produkt/FA, <=]

A_24284 - E-Rezept-Fachdienst - Dispensierinformationen bereitstellen - Keine Statusänderung

Der E-Rezept-Fachdienst DARF bei der Bereitstellung von Dispensierinformationen mittels `POST /Task/<id>/$dispense` den Status des Task bei Aufrufen der `POST /Task/<id>/$dispense` Operation NICHT verändern. [eRp_FD, funkt. Eignung: Test Produkt/FA, <=]

3.1.6 Anpassung von 6.1.2.4 POST /Task/<id>/\$reject

A_24286 - E-Rezept-Fachdienst - Task zurückweisen - Dispensierinformationen löschen

Der E-Rezept-Fachdienst MUSS beim Zurückweisen eines Tasks für ein E-Rezept mittels POST /Task/<id>/\$reject die Dispensierinformationen löschen, falls welche vorhanden sind.

- Task.input:MedicationDispense --> löschen
- MedicationDispense zum dazugehörigen Task --> löschen
- Task.extension:lastMedicationDispense --> löschen

[eRp_FD, Sich.techn. Eignung: Produktgutachten, <=]

3.1.7 Anpassung von 6.1.2.4 POST /Task/<id>/\$abort

alt:

A_19027-04 - E-Rezept-Fachdienst - E-Rezept löschen - Medizinische und personenbezogene Daten löschen

Der E-Rezept-Fachdienst MUSS beim Löschen eines E-Rezepts über den mittels der <id> adressierten /Task/<id>/\$abort alle personenbezogenen medizinischen Daten, außer der KVNR in Task.for, aus dem referenzierten Task entfernen. Dies gilt insbesondere für:

- Task.input --> löschen (inkl. aller referenzierten Elemente)
- Task.output --> löschen (inkl. aller referenzierten Elemente)
- Task.identifizier (AccessCode) --> löschen
- Task.identifizier (Secret, falls vorhanden) --> löschen
- Task.owner --> löschen
- MedicationDispense --> die in MedicationDispense.supportingInformation auf Task.id verweist
- Communication --> die in Communication.basedOn auf Task.id verweist

damit dem Betroffenenrecht auf Löschen durch den Versicherten entsprochen wird und beim Löschen durch den Verordnenden dem Versicherten eine aussagekräftige Fehlermeldung durch einen Apotheker vermittelt werden kann. [, , <=]

neu:

A_19027-05 - E-Rezept-Fachdienst - E-Rezept löschen - Medizinische und personenbezogene Daten löschen

Der E-Rezept-Fachdienst MUSS beim Löschen eines E-Rezepts über den mittels der <id> adressierten /Task/<id>/\$abort alle personenbezogenen medizinischen Daten, außer der KVNR in Task.for, aus dem referenzierten Task entfernen. Dies gilt insbesondere für:

- Task.input --> löschen (inkl. aller referenzierten Elemente)
- Task.output --> löschen (inkl. aller referenzierten Elemente)
- Task.identifizier (AccessCode) --> löschen
- Task.identifizier (Secret, falls vorhanden) --> löschen

- Task.extension:lastMedicationDispense (Zeitstempel, falls vorhanden) --> löschen
- Task.owner --> löschen
- MedicationDispense --> die in MedicationDispense.supportingInformation auf Task.id verweist
- Communication --> die in Communication.basedOn auf Task.id verweist

damit dem Betroffenenrecht auf Löschen durch den Versicherten entsprochen wird und beim Löschen durch den Verordnenden dem Versicherten eine aussagekräftige Fehlermeldung durch einen Apotheker vermittelt werden kann. [eRp_FD, Sich.techn. Eignung: Produktgutachten, <=]

3.1.8 Anpassung von 6.1.2.4 POST /Task/<id>/\$close

A_24287 - E-Rezept-Fachdienst - Task schließen - Aufruf ohne MedicationDispense

Der E-Rezept-Fachdienst MUSS beim Beenden eines Tasks mittels POST /Task/<id>/\$close erlauben, dass der Aufruf ohne Übergabe einer MedicationDispense im Request Body stattfindet. Der E-Rezept-Fachdienst MUSS in dem Fall sicherstellen, dass der Task eine MedicationDispense unter Task.input:MedicationDispense referenziert. Der E-Rezept-Fachdienst MUSS, falls keine MedicationDispense zum dazugehörigen Task existiert, mit dem Fehler 403 abbrechen. Im Fehlerfall ist die Meldung "Abschluss des Workflows konnte nicht durchgeführt werden. Dispensierinformationen wurden nicht bereitgestellt." im OperationOutcome zu übermitteln. [eRp_FD, funkt. Eignung: Test Produkt/FA, <=]

alt:

A_19248-02 - E-Rezept-Fachdienst - Task schließen - Schemaprüfung und Speicherung MedicationDispense

Der E-Rezept-Fachdienst MUSS beim Beenden eines Tasks mittels /Task/<id>/\$close das im http-Body des Requests enthaltene MedicationDispense-Objekt gegen das Profil https://gematik.de/fhir/erp/StructureDefinition/GEM_ERP_PR_MedicationDispense prüfen, insbesondere

- die Korrektheit der Rezept-ID https://gematik.de/fhir/erp/StructureDefinition/GEM_ERP_PR_PrescriptionId als MedicationDispense.identifier ,
- die KVN-R des Versicherten im referenzierten Task (Task.for) gegen KVN-R in MedicationDispense.subject:identifier und
- ob die Telematik-ID der Apotheke gemäß ACCESS_TOKEN mit dem Wert in MedicationDispense.performer.actor:identifier übereinstimmt.

Der E-Rezept-Fachdienst MUSS die Referenz auf den aufgerufenen Task /Task/<id> als MedicationDispense.supportingInformation übernehmen und die MedicationDispense für den Abruf durch den Versicherten speichern. [, , <=]

neu:

A_19248-03 - E-Rezept-Fachdienst - Task schließen - Schemaprüfung und Speicherung MedicationDispense

Der E-Rezept-Fachdienst MUSS beim Beenden eines Tasks mittels POST /Task/<id>/\$close das im HTTP-Body des Requests enthaltene MedicationDispense-Objekt gegen

das Profil https://gematik.de/fhir/erp/StructureDefinition/GEM_ERP_PR_MedicationDispense prüfen, insbesondere

- die Korrektheit der Rezept-ID https://gematik.de/fhir/erp/StructureDefinition/GEM_ERP_PR_PrescriptionID als `MedicationDispense.identifier`,
- die KVNR des Versicherten im referenzierten Task (`Task.for`) gegen KVNR in `MedicationDispense.subject:identifier` und
- ob die Telematik-ID der Apotheke gemäß `ACCESS_TOKEN` mit dem Wert in `MedicationDispense.performer.actor:identifier` übereinstimmt.

Der E-Rezept-Fachdienst MUSS die Referenz auf den aufgerufenen Task `/Task/<id>` als `MedicationDispense.supportingInformation` übernehmen und die `MedicationDispense` speichern.

Der E-Rezept-Fachdienst MUSS die Referenz der enthaltenen `MedicationDispense` als `Task.input:MedicationDispense` übernehmen. [eRp_FD, funkt. Eignung: Test Produkt/FA, <=]

3.1.9 Anpassen von 7 Informationsmodell: Task.extension:lastMedicationDispense und Task.input:MedicationDispense

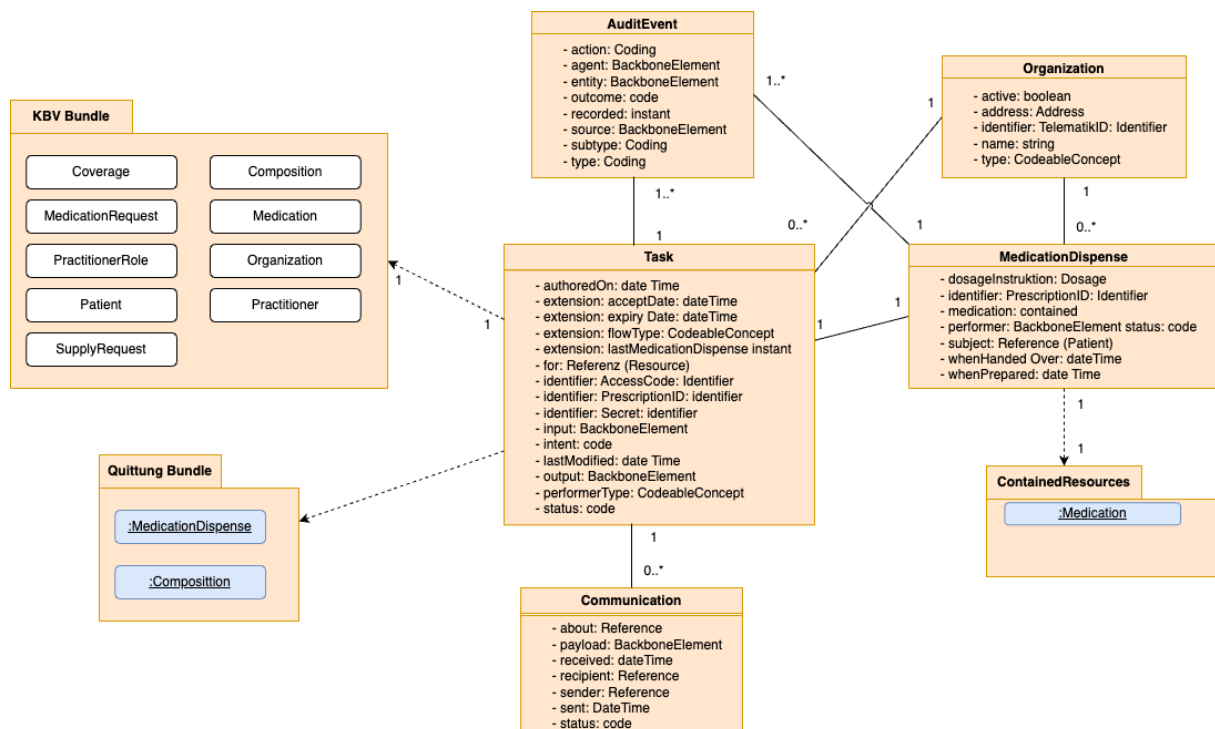


Abbildung 2:0 Informationsmodell E-Rezept

3.2 Änderungen in [gemSpec_eRp_FdV]

Hinzufügen zu Kapitel 6, Tabelle "E-Rezept"

Datenfeld	Herkunft	Beschreibung
Abgabezeitpunkt	Task.extension:lastMedicationDispense	Zeitpunkt des letzten \$dispense-Aufrufs der abgebenden LEI

3.2.1 Absatz hinzufügen zu 5.2.3.17 Abgabeinformationen anzeigen

Die abgebende LEI stellt die Abgabeinformationen entweder vor dem Abschluss oder beim Abschluss des Workflows zum E-Rezept ein.

Werden die Abgabeinformationen vor dem Abschluss der Workflows eingestellt, dann ändert sich der Status des Workflows nicht (`Task.status=in-progress`). Im Task ist der Zeitpunkt des Einstellens unter `Task.extension:lastMedicationDispense` gespeichert. Solange der Workflow nicht abgeschlossen ist, können die Abgabeinformationen gelöscht oder geändert werden. Hierbei wird der Zeitpunkt des Einstellens gelöscht bzw. jeweils neu gesetzt.

Mit dem Abschluss des Workflows ist `Task.status=complete`. Ein Ändern der Abgabeinformationen ist danach nicht mehr möglich.

Hinweis: Die Information, dass eine Abgabeinformation eingestellt wurde (`Task.status = "in-progress"` und `Task.extension:lastMedicationDispense` existiert) kann dafür genutzt werden den Status des E-Rezepts als Abgegeben darzustellen.

3.3 Änderungen in [gemILF_PS_eRp]

3.3.1 Neues Kapitel 5.3.3 Dispensierinformationen bereitstellen (hintere Kapitel verschieben)

Mit diesem Anwendungsfall stellt das PS der abgebenden LEI Dispensierinformationen für den Versicherten bereit, die dann vom Versicherten auf seinem E-Rezept-FdV heruntergeladen werden können. Das E-Rezept-FdV kann dem Versicherten außerdem darstellen, dass das E-Rezept beliefert wurde bevor der Workflow des E-Rezepts durch den Anwendungsfall "Quittung abrufen" beendet wird.

Dieser Anwendungsfall kann so lange wiederholt werden, so lange sich der Task zum E-Rezept im Status "in Abgabe (gesperrt)" befindet.

A_24289 - PS abgebende LEI: Dispensierinformationen bereitstellen - E-Rezept auswählen

Das PS der abgebenden LEI MUSS im Anwendungsfall "Dispensierinformationen bereitstellen" es dem Nutzer ermöglichen, ein E-Rezept als abgegeben auszuwählen. [PS_E-Rezept_abgebend, funkt. Eignung: Herstellererklärung, <=]

A_24290 - PS abgebende LEI: Dispensierinformationen bereitstellen

Das PS der abgebenden LEI MUSS den Anwendungsfall "UC 4.16- Dispensierinformationen bereitstellen" gemäß TAB_ILFERP_022 umsetzen.

Tabelle 12 : TAB_ILFERP_022 - Dispensierinformationen bereitstellen

Name	Dispensierinformationen bereitstellen
Auslöser	Aufruf des Anwendungsfalls in der GUI
Akteur	Leistungserbringer, Mitarbeiter der abgebenden LEI
Vorbedingung	<ul style="list-style-type: none"> Die LEI hat das E-Rezept vom E-Rezept-Fachdienst heruntergeladen. Der Nutzer hat im AVS ein E-Rezept als abgegeben markiert. Die LEI hat sich gegenüber der TI authentisiert.
Nachbedingung	<ul style="list-style-type: none"> Der Vorgang zum E-Rezept ist weiterhin im AVS verfügbar. Der Anwendungsfall "Dispensierinformationen bereitstellen" kann erneut ausgeführt werden. Der Anwendungsfall "Quittung abrufen" kann ausgeführt werden.
Standardablauf	<ol style="list-style-type: none"> Informationen über das abgegebene Medikament erstellt Nur für Fertigarzneimittel, die einen Data-Matrix-Code gemäß securPharm-System besitzen: Chargeninfo und Verfallsdatum ergänzen. Task-ID und Geheimnis des E-Rezepts bestimmen Dispensierinformationen dem E-Rezept-Fachdienst bereitstellen

[PS_E-Rezept_abgebend, funkt. Eignung: Konformitätsbestätigung, <=]

A_24291 - PS abgebende LEI: Dispensierinformationen bereitstellen - MedicationDispense erstellen

Das PS der abgebenden LEI MUSS im Anwendungsfall "Dispensierinformationen bereitstellen" eine FHIR- Ressource *MedicationDispense* mit den Informationen über das abgegebene Medikament und dem Wert whenHandedOver sowie optional whenPrepared im 10-stelligen Datumsformat "yyyy-mm-dd" erstellen.[PS_E-Rezept_abgebend, funkt. Eignung: Konformitätsbestätigung, <=]

A_24292 - PS abgebende LEI: Dispensierinformationen bereitstellen - Mehrere MedicationDispense erstellen

Das PS der abgebenden LEI MUSS im Anwendungsfall "Dispensierinformationen bereitstellen" und Belieferung einer Verordnung durch mehrere Medikamente (z.B.

Stückelung auf mehrere Packungen zu 50+50 Tabletten bei Nicht-Verfügbarkeit von 100 Tabletten) eine Standard-FHIR- Ressource Bundle mit je einer `MedicationDispense` mit den Informationen über das jeweils abgegebene Medikament erstellen. [PS_E-Rezept_abgebend, funkt. Eignung: Konformitätsbestätigung, <=]

Für die Spezifikation der Ressource `MedicationDispense` siehe [gemSpec_DM_eRp]. Die Befüllung des Medication-Objekts der `MedicationDispense` kann in Abhängigkeit eines Austauschs aus der Übernahme der wesentlichen Attribute (PZN, Wirkstoff, Darreichungsform, Dosierinformationen) aus dem Verordnungsdatensatz und den Daten aus dem Securpharm-Scan in die `MedicationDispense` und `Medication` kopiert werden. Weitere Informationen, die sich aus dem Scan des Securpharm-Codes für Fertigarzneimittel ergeben (z.B. Charge, Haltbarkeitsdatum) und im Primärsystem vorliegen, können ebenfalls übernommen werden.

A_24293 - PS abgebende LEI: Dispensierinformationen bereitstellen - Chargeninfo in Medication ergänzen

Das PS der abgebenden LEI MUSS im Anwendungsfall "Dispensierinformationen bereitstellen" die FHIR- Ressource "Medication" der erstellten `MedicationDispense` um Chargeninformation und Verfallsdatum aus dem SecurPharm-Scan [SecurPharm] ergänzen, sofern es sich bei dem abgegebenen Arzneimittel um ein Fertigarzneimittel handelt, das einen Data-Matrix-Code gemäß securPharm-System besitzt. [PS_E-Rezept_abgebend, funkt. Eignung: Konformitätsbestätigung, <=]

3.3.2 Kapitel 5.3.4 Quittung abrufen anpassen

alt:

A_19286 - PS abgebende LEI: Quittung abrufen - E-Rezept auswählen

Das PS der abgebenden LEI MUSS es dem Nutzer ermöglichen, ein E-Rezept als abgegeben auszuwählen. [, , <=]

neu:

Tabelle 13 Änderung in TAB_ILFERP_006 - Quittung abrufen

Vorbedingung	<ul style="list-style-type: none"> Die LEI hat das E-Rezept vom E-Rezept-Fachdienst heruntergeladen. Der Nutzer hat ein E-Rezept als abgeschlossen markiert. Die LEI hat sich gegenüber der TI authentisiert.
--------------	---

Änderung der AFO A_19288-01

alt:

A_19288-01 - PS abgebende LEI: Quittung - MedicationDispense erstellen

Das PS der abgebenden LEI MUSS im Anwendungsfall "Quittung abrufen" eine FHIR-Ressource `MedicationDispense` mit den Informationen über das abgegebene Medikament und dem Wert `whenHandedOver` sowie optional `whenPrepared` im 10-stelligen Datumsformat "yyyy-mm-dd" erstellen. [, , <=]

neu:

A_19288-02 - PS abgebende LEI: Quittung abrufen - MedicationDispense erstellen

Das PS der abgebenden LEI KANN im Anwendungsfall "Quittung abrufen" eine FHIR-Ressource `MedicationDispense` mit den Informationen über das abgegebene Medikament und dem Wert `whenHandedOver` sowie optional `whenPrepared` im 10-stelligen Datumsformat "yyyy-mm-dd" erstellen. [PS_E-Rezept_abgebend, funkt. Eignung: Konformitätsbestätigung, <=]

Wenn keine `MedicationDispense` im Operationsaufruf übergeben wurde, muss vorher eine `MedicationDispense` in einem Aufruf der `$dispense`-Operation übergeben worden sein. Andernfalls bricht der E-Rezept-Fachdienst mit einem Fehler 403 ab. Wenn vorher ein `$dispense` Aufruf erfolgte und in der `$close`-Operation eine `MedicationDispense` übergeben wird, überschreibt diese die `MedicationDispense` aus der `$dispense`-Operation. Nach Aufrufen der `$close`-Operation kann die `MedicationDispense` nicht mehr verändert werden.

3.4 Änderungen in [gemSpec_Perf]**3.4.1 Anpassung Kapitel 3.2.1.2 Bearbeitungszeiten E-Rezept**

Hinzufügen des UseCase ERP.UC_4_16 zur Tabelle "Tab_eRp Bearbeitungszeitvorgaben je Anwendungsfall"

alt:

ID	Anwendungsfall	Datenmenge [KB]	Mittelwert [sec]
ERP.UC_2_1	E-Rezept durch Verordnenden erzeugen	10	4,2
ERP.UC_2_3*	E-Rezept durch Verordnenden einstellen mit Flowtype 160	10	1,4
ERP.UC_3_1	Nachrichten durch Abgebenden übermitteln/empfangen	10	1,3

ID	Anwendungsfall	Datenmenge [KB]	Mittelwert [sec]
ERP.UC_3_3	Nachrichten durch Versicherten übermitteln/empfangen	10	1,3
ERP.UC_3_7	Abrechnungsinformationen durch den Versicherten abrufen	20	1,5
ERP.UC_4_1	E-Rezept durch Abgebenden abrufen	10	3,1
ERP.UC_4_4	E-Rezept durch Versicherten abrufen	10	2,5
ERP.UC_4_7	Abgabe durch Abgebenden vollziehen	10	1,3
ERP.UC_4_10	Abrechnungsinformationen durch Abgebenden abrufen	10	1,5
ERP.UC_4_11	Abrechnungsinformationen durch Abgebenden bereitstellen	10	1,4

neu:

ID	Anwendungsfall	Datenmenge [KB]	Mittelwert [sec]
ERP.UC_2_1	E-Rezept durch Verordnenden erzeugen	10	4,2
ERP.UC_2_3*	E-Rezept durch Verordnenden einstellen mit Flowtype 160	10	1,4
ERP.UC_3_1	Nachrichten durch Abgebenden übermitteln/empfangen	10	1,3
ERP.UC_3_3	Nachrichten durch Versicherten übermitteln/empfangen	10	1,3
ERP.UC_3_7	Abrechnungsinformationen durch den Versicherten abrufen	20	1,5
ERP.UC_4_1	E-Rezept durch Abgebenden abrufen	10	3,1
ERP.UC_4_4	E-Rezept durch Versicherten abrufen	10	2,5
ERP.UC_4_7	Abgabe durch Abgebenden vollziehen	10	1,3
ERP.UC_4_10	Abrechnungsinformationen durch Abgebenden abrufen	10	1,5

ID	Anwendungsfall	Datenmenge [KB]	Mittelwert [sec]
ERP.UC_4_11	Abrechnungsinformationen durch Abgebenden bereitstellen	10	1,4
ERP.UC_4_16	Dispensierinformationen durch Abgebenden bereitstellen	10	2,5

3.4.2 Anpassung Kapitel 3.2.1.3 Performancevorgaben E-Rezept

Hinzufügen des UseCase ERP.UC_4_16 zur Tabelle "Tab_gemSpec_Perf_eRP-Fachdienst: Last- und Bearbeitungszeitvorgaben"

alt:

A_20165-06 - Performance – E-Rezept-Fachdienst - Bearbeitungszeit unter Last

Der Produkttyp E-Rezept-Fachdienst MUSS die Bearbeitungszeitvorgaben unter Last aus Tabelle "Tab_gemSpec_Perf_eRP-Fachdienst: Last- und Bearbeitungszeitvorgaben" unter der für alle Funktionen parallel anliegenden Spitzenlast erfüllen.

Tabelle 14 Tab_gemSpec_Perf_eRP-Fachdienst: Last- und Bearbeitungszeitvorgaben

UseCase- Bezug	Fachdienstoperation	Spitzenlast [1/sec]	Mittelwert [msec]	99%- Quantil [msec]
ERP.UC_1_1	GET /Device	10	120	200
ERP.UC_1_2	GET /metadata	10	120	200
ERP.UC_2_1	POST /Task/\$create	390	250	400
ERP.UC_2_3 *	POST /Task/<id>/\$activate	390	460	620
ERP.UC_2_5	POST /Task/<id>/\$abort	25	330	470
ERP.UC_3_1	GET /Task	310	380	530
ERP.UC_3_2	POST /Task/<id>/\$abort	10	330	470
ERP.UC_3_3	POST /Communication	50	430	590
ERP.UC_3_4	GET /Communication	40	540	720
ERP.UC_3_5	GET /AuditEvent	30	540	720
ERP.UC_3_6	GET /Task/<id>	40	380	530

UseCase- Bezug	Fachdienstoperation	Spitzenlas- t [1/sec]	Mittelwer- t [msec]	99%- Quanti- l [msec]
ERP.UC_3_7	GET /ChargeItem/<id>	40	480	650
ERP.UC_3_8	DELETE /Communication/<id>	10	540	720
ERP.UC_3_9	GET /MedicationDispense?<parameter> =	30	540	720
ERP.UC_3_1 0	GET /ChargeItem	10	540	720
ERP.UC_3_1 1	DELETE /ChargeItem/<id>	10	430	590
ERP.UC_3_1 2	PATCH /ChargeItem/<id>	10	310	440
ERP.UC_3_1 3	GET /Consent	10	280	410
ERP.UC_3_1 4	POST /Consent	10	340	480
ERP.UC_3_1 5	DELETE /Consent	10	430	600
ERP.UC_4_1	POST /Task/<id>/\$accept	240	340	480
ERP.UC_4_2	POST /Task/<id>/\$reject	40	300	430
ERP.UC_4_3	POST /Task/<id>/\$abort	10	330	470
ERP.UC_4_4	POST /Task/<id>/\$close	120	460	620
ERP.UC_4_6	GET /Communication	75	540	720
ERP.UC_4_7	POST /Communication	75	430	590
ERP.UC_4_8	GET /Task/<id>	30	615	800
ERP.UC_4_9	DELETE /Communication/<id>	10	290	420
ERP.UC_4_1 0	GET /ChargeItem/<id>	10	480	650

UseCase-Bezug	Fachdienstoperation	Spitzenlast [1/sec]	Mittelwert [msec]	99%-Quantil [msec]
ERP.UC_4_1_1	POST /ChargeItem	30	510	680
ERP.UC_4_1_2	GET /Task(PNW)	220	650	840
ERP.UC_4_1_3	PUT /ChargeItem/<id>	10	510	670
ERP.UC_4_1_4	POST /Subscription	40	230	350

[, , <=]

neu:

A_20165-07 - Performance – E-Rezept-Fachdienst - Bearbeitungszeit unter Last

Der Produkttyp E-Rezept-Fachdienst MUSS die Bearbeitungszeitvorgaben unter Last aus Tabelle "Tab_gemSpec_Perf_eRP-Fachdienst: Last- und Bearbeitungszeitvorgaben" unter der für alle Funktionen parallel anliegenden Spitzenlast erfüllen.

Tabelle 15 Tab_gemSpec_Perf_eRP-Fachdienst: Last- und Bearbeitungszeitvorgaben

UseCase-Bezug	Fachdienstoperation	Spitzenlast [1/sec]	Mittelwert [msec]	99%-Quantil [msec]
ERP.UC_1_1_1	GET /Device	10	120	200
ERP.UC_1_1_2	GET /metadata	10	120	200
ERP.UC_2_1_1	POST /Task/\$create	390	250	400
ERP.UC_2_3*	POST /Task/<id>/\$activate	390	460	620
ERP.UC_2_5	POST /Task/<id>/\$abort	25	330	470
ERP.UC_3_1_1	GET /Task	310	380	530
ERP.UC_3_2_2	POST /Task/<id>/\$abort	10	330	470
ERP.UC_3_3_3	POST /Communication	50	430	590
ERP.UC_3_4_4	GET /Communication	40	540	720
ERP.UC_3_5_5	GET /AuditEvent	30	540	720

UseCase-Bezug	Fachdienstoperation	Spitzenlast [1/sec]	Mittelwert [msec]	99%-Quantil [msec]
ERP.UC_3_6	GET /Task/<id>	40	380	530
ERP.UC_3_7	GET /ChargeItem/<id>	40	480	650
ERP.UC_3_8	DELETE /Communication/<id>	10	540	720
ERP.UC_3_9	GET /MedicationDispense?<parameter>=	30	540	720
ERP.UC_3_10	GET /ChargeItem	10	540	720
ERP.UC_3_11	DELETE /ChargeItem/<id>	10	430	590
ERP.UC_3_12	PATCH /ChargeItem/<id>	10	310	440
ERP.UC_3_13	GET /Consent	10	280	410
ERP.UC_3_14	POST /Consent	10	340	480
ERP.UC_3_15	DELETE /Consent	10	430	600
ERP.UC_4_1	POST /Task/<id>/\$accept	240	340	480
ERP.UC_4_2	POST /Task/<id>/\$reject	40	300	430
ERP.UC_4_3	POST /Task/<id>/\$abort	10	330	470
ERP.UC_4_4	POST /Task/<id>/\$close	120	460	620
ERP.UC_4_6	GET /Communication	75	540	720
ERP.UC_4_7	POST /Communication	75	430	590
ERP.UC_4_8	GET /Task/<id>	30	615	800
ERP.UC_4_9	DELETE /Communication/<id>	10	290	420
ERP.UC_4_10	GET /ChargeItem/<id>	10	480	650
ERP.UC_4_11	POST /ChargeItem	30	510	680
ERP.UC_4_12	GET /Task(PNW)	220	650	840
ERP.UC_4_13	PUT /ChargeItem/<id>	10	510	670

UseCase-Bezug	Fachdienstoperation	Spitzenlast [1/sec]	Mittelwert [msec]	99%-Quantil [msec]
ERP.UC_4_14	POST /Subscription	40	230	350
ERP.UC_4_16	POST /Task/<id>/\$dispense	25	460	620

[eRp_FD, funkt. Eignung: Test Produkt/FA, <=]

3.4.3 Anpassung Kapitel 3.2.2.2 Format

Hinzufügen des UseCase ERP.UC_4_16 zur Tabelle
"Tab_gemSpec_Perf_Berichtsformat_E-Rezept-Fachdienst"

alt:

\$FD-operation	Operation	Schnittstelle zu
ERP.UC_1_1	GET /Device	alle
ERP.UC_1_2	GET /metadata	alle
ERP.UC_2_1	POST /Task/\$create	verordnende LEI
ERP.UC_2_3	POST /Task/<id>/\$activate mit Flowtype 160	verordnende LEI
ERP.UC_2_3_169	POST /Task/<id>/\$activate mit Flowtype 169	verordnende LEI
ERP.UC_2_3_200	POST /Task/<id>/\$activate mit Flowtype 200	verordnende LEI
ERP.UC_2_3_209	POST /Task/<id>/\$activate mit Flowtype 209	verordnende LEI
ERP.UC_2_5	POST /Task/<id>/\$abort	verordnende LEI
ERP.UC_3_1	GET /Task	Versicherte
ERP.UC_3_2	POST /Task/<id>/\$abort	Versicherte
ERP.UC_3_3	POST /Communication	Versicherte
ERP.UC_3_5	GET /AuditEvent	Versicherte
ERP.UC_3_6	GET /Task/<id>	Versicherte
ERP.UC_3_7	GET /ChargeItem/<id>	Versicherte
ERP.UC_3_8	DELETE /Communication/<id>	Versicherte
ERP.UC_3_9	GET /MedicationDispense?<parameter>=	Versicherte

\$FD-operation	Operation	Schnittstelle zu
ERP.UC_3_10	GET /ChargeItem	Versicherte
ERP.UC_3_11	DELETE /ChargeItem/<id>	Versicherte
ERP.UC_3_12	PATCH /ChargeItem/<id>	Versicherte
ERP.UC_3_13	GET /Consent	Versicherte
ERP.UC_3_14	POST /Consent	Versicherte
ERP.UC_3_15	DELETE /Consent	Versicherte
ERP.UC_4_1	POST /Task/<id>/\$accept	abgebende LEI
ERP.UC_4_2	POST /Task/<id>/\$reject	abgebende LEI
ERP.UC_4_3	POST /Task/<id>/\$abort	abgebende LEI
ERP.UC_4_4	POST /Task/<id>/\$close	abgebende LEI
ERP.UC_4_7	POST /Communication	abgebende LEI
ERP.UC_4_8	GET /Task/<id>	abgebende LEI
ERP.UC_4_9	DELETE /Communication/<id>	abgebende LEI
ERP.UC_4_10	GET /ChargeItem/<id>	abgebende LEI
ERP.UC_4_11	POST /ChargeItem	abgebende LEI
ERP.UC_4_12	GET /Task(PNW)	abgebende LEI
ERP.UC_4_13	PUT /ChargeItem/<id>	abgebende LEI
ERP.UC_4_14	POST /Subscription	abgebende LEI
ERP.nonVAU_1	GET /VAUCertificate	alle
ERP.nonVAU_2	GET /VAUCertificateOCSPResponse	alle
ERP.nonVAU_3	GET /CertList	alle
ERP.nonVAU_4	GET /OCSPList	alle
ERP.nonVAU_5	POST /ocspf	alle

neu:

\$FD-operation	Operation	Schnittstelle zu
ERP.UC_1_1	GET /Device	alle
ERP.UC_1_2	GET /metadata	alle
ERP.UC_2_1	POST /Task/\$create	verordnende LEI
ERP.UC_2_3	POST /Task/<id>/\$activate mit Flowtype 160	verordnende LEI
ERP.UC_2_3_169	POST /Task/<id>/\$activate mit Flowtype 169	verordnende LEI
ERP.UC_2_3_200	POST /Task/<id>/\$activate mit Flowtype 200	verordnende LEI
ERP.UC_2_3_209	POST /Task/<id>/\$activate mit Flowtype 209	verordnende LEI
ERP.UC_2_5	POST /Task/<id>/\$abort	verordnende LEI
ERP.UC_3_1	GET /Task	Versicherte
ERP.UC_3_2	POST /Task/<id>/\$abort	Versicherte
ERP.UC_3_3	POST /Communication	Versicherte
ERP.UC_3_5	GET /AuditEvent	Versicherte
ERP.UC_3_6	GET /Task/<id>	Versicherte
ERP.UC_3_7	GET /ChargeItem/<id>	Versicherte
ERP.UC_3_8	DELETE /Communication/<id>	Versicherte
ERP.UC_3_9	GET /MedicationDispense?<parameter> =	Versicherte
ERP.UC_3_10	GET /ChargeItem	Versicherte
ERP.UC_3_11	DELETE /ChargeItem/<id>	Versicherte
ERP.UC_3_12	PATCH /ChargeItem/<id>	Versicherte
ERP.UC_3_13	GET /Consent	Versicherte
ERP.UC_3_14	POST /Consent	Versicherte
ERP.UC_3_15	DELETE /Consent	Versicherte
ERP.UC_4_1	POST /Task/<id>/\$accept	abgebende LEI

\$FD-operation	Operation	Schnittstelle zu
ERP.UC_4_2	POST /Task/<id>/\$reject	abgebende LEI
ERP.UC_4_3	POST /Task/<id>/\$abort	abgebende LEI
ERP.UC_4_4	POST /Task/<id>/\$close	abgebende LEI
ERP.UC_4_7	POST /Communication	abgebende LEI
ERP.UC_4_8	GET /Task/<id>	abgebende LEI
ERP.UC_4_9	DELETE /Communication/<id>	abgebende LEI
ERP.UC_4_10	GET /ChargeItem/<id>	abgebende LEI
ERP.UC_4_11	POST /ChargeItem	abgebende LEI
ERP.UC_4_12	GET /Task(PNW)	abgebende LEI
ERP.UC_4_13	PUT /ChargeItem/<id>	abgebende LEI
ERP.UC_4_14	POST /Subscription	abgebende LEI
ERP.UC_4_16	POST /Task/<id>/\$dispense	abgebende LEI
ERP.nonVAU_1	GET /VAUCertificate	alle
ERP.nonVAU_2	GET /VAUCertificateOCSPResponse	alle
ERP.nonVAU_3	GET /CertList	alle
ERP.nonVAU_4	GET /OCSPList	alle
ERP.nonVAU_5	POST /ocspf	alle

3.5 Änderungen in [gemKPT_Betr]

3.5.1 Anpassung Kapitel 5.3.2.9:

Hinzufügen des neuen UseCase zur Tabelle "Tab_gemKPT_Betr_eRP_S::O/A"

alt:

Produkttyp / Anwendungs- typ	S/A -ID	Schnittstellen::Operation / Anwendungsfall	Beschreibung	Berichtsformat-Alias (sofern von Schnittstellen::Operation bzw. Anwendungsfall abweichend)
E-Rezept-Fachdienst - PDT50				
PDT50	A0 1	ERP*		
PDT50	A0 2	ERP.UC_2_1	E-Rezept erzeugen	
PDT50	A0 3	ERP.UC_2_3	E-Rezept einstellen (Standard-Workflow)	
PDT50	A0 4	ERP.UC_3_1	E-Rezept durch Versicherte abrufen	
PDT50	A0 5	ERP.UC_3_3	Nachricht durch Versicherten übermitteln	
PDT50	A0 6	ERP.UC_3_6	E-Rezept durch Vertreter abrufen	
PDT50	A0 7	ERP.UC_4_1	E-Rezept durch Abgebenden abrufen	
PDT50	A0 8	ERP.UC_4_4	Quittung durch Abgebenden abrufen	
PDT50	A0 9	ERP.UC_4_7	Nachricht durch Abgebenden übermitteln	
PDT50	A1 0	ERP.UC_2_3_169	E-Rezept einstellen (Workflow-Steuerung durch Leistungserbringer)	
PDT50	A1 1	ERP.UC_3_7	Abrechnungsinformati onen durch den Versicherten abrufen	

Produkttyp / Anwendungs typ	S/A -ID	Schnittstellen::Operation / Anwendungsfall	Beschreibung	Berichtsformat-Alias (sofern von Schnittstellen::Operation bzw. Anwendungsfall abweichend)
PDT50	A12	ERP.UC_4_11	Abrechnungsinformationen durch Abgebenden bereitstellen	
PDT50	A13	ERP.VAU	USE-CASE konnte nicht gelesen werden, wegen fehlender VAU Entschlüsselung.	
PDT50	A14	ERP.UC_2_3_200	E-Rezept PKV einstellen	
PDT50	A15	ERP.UC_2_3_209	E-Rezept PKV (Direktzuweisung) einstellen	
PDT50	A16	ERP.UC_4_10	Abrechnungsinformationen durch Abgebenden abrufen	
PDT50	A17	ERP.UC_4_12	E-Rezepte vom Versicherten durch Abgebenden abrufen	
PDT50	A18	ERP.UC_1_1	Signaturinformationen abrufen	
PDT50	A19	ERP.UC_1_2	FHIR CapabilityStatement abrufen	
PDT50	A20	ERP.UC_2_5	E-Rezept durch Verordnenden löschen	
PDT50	A21	ERP.UC_3_2	E-Rezept durch Versicherten löschen	
PDT50	A22	ERP.UC_3_4	Nachricht durch Versicherten empfangen	

Produkttyp / Anwendungs typ	S/A -ID	Schnittstellen::Operation / Anwendungsfall	Beschreibung	Berichtsformat-Alias (sofern von Schnittstellen::Operation bzw. Anwendungsfall abweichend)
PDT50	A23	ERP.UC_3_5	Zugriffsprotokoll durch Versicherten abrufen	
PDT50	A24	ERP.UC_3_8	Nachricht durch Versicherten löschen	
PDT50	A25	ERP.UC_3_9	Dispensierinformationen durch Versicherten abrufen	
PDT50	A26	ERP.UC_3_10	Abrechnungsinformationen durch Versicherten abrufen	
PDT50	A27	ERP.UC_3_11	Abrechnungsinformation durch Versicherten löschen	
PDT50	A28	ERP.UC_3_12	Abrechnungsinformation durch Versicherten markieren	
PDT50	A29	ERP.UC_3_13	Einwilligung durch Versicherten abrufen	
PDT50	A30	ERP.UC_3_14	Einwilligung durch Versicherten erteilen	
PDT50	A31	ERP.UC_3_15	Einwilligung durch Versicherten widerrufen	
PDT50	A32	ERP.UC_4_2	E-Rezept durch Abgebenden zurückgeben	
PDT50	A33	ERP.UC_4_3	E-Rezept durch Abgebenden löschen	
PDT50	A34	ERP.UC_4_6	Nachrichten durch Abgebenden empfangen	

Produkttyp / Anwendungs typ	S/A -ID	Schnittstellen::Operation / Anwendungsfall	Beschreibung	Berichtsformat-Alias (sofern von Schnittstellen::Operation bzw. Anwendungsfall abweichend)
PDT50	A35	ERP.UC_4_8	Quittung durch Abgebenden erneut abrufen	
PDT50	A36	ERP.UC_4_9	Nachricht durch Abgebenden löschen	
PDT50	A37	ERP.UC_4_13	Abgabedatensatz durch Abgebenden aktualisieren	
PDT50	A38	ERP.UC_4_14	Subscription durch Abgebenden registrieren	
PDT50	A39	ERP.nonVAU_1	Abruf VAU-Schlüsselidentität	
PDT50	A40	ERP.nonVAU_2	Abruf OCSP-Antwort der VAU-Schlüsselidentität	
PDT50	A41	ERP.nonVAU_3	Abruf Zertifikatsliste	
PDT50	A42	ERP.nonVAU_4	Abruf OCSP-Liste	
PDT50	A43	ERP.nonVAU_5	Abruf OCSP-Forwarder	
Apothekenverzeichnis - PDT59				
PDT59	A01	APO*		
PDT59	A02	APO.UC_1_1	Apothekeninformationen abrufen	

neu:

Produkttyp / Anwendungs- typ	S/A -ID	Schnittstellen::Operation / Anwendungsfall	Beschreibung	Berichtsformat-Alias (sofern von Schnittstellen::Operation bzw. Anwendungsfall abweichend)
E-Rezept-Fachdienst - PDT50				
PDT50	A01	ERP*		
PDT50	A02	ERP.UC_2_1	E-Rezept erzeugen	
PDT50	A03	ERP.UC_2_3	E-Rezept einstellen (Standard-Workflow)	
PDT50	A04	ERP.UC_3_1	E-Rezept durch Versicherte abrufen	
PDT50	A05	ERP.UC_3_3	Nachricht durch Versicherten übermitteln	
PDT50	A06	ERP.UC_3_6	E-Rezept durch Vertreter abrufen	
PDT50	A07	ERP.UC_4_1	E-Rezept durch Abgebenden abrufen	
PDT50	A08	ERP.UC_4_4	Quittung durch Abgebenden abrufen	
PDT50	A09	ERP.UC_4_7	Nachricht durch Abgebenden übermitteln	
PDT50	A10	ERP.UC_2_3_169	E-Rezept einstellen (Workflow-Steuerung durch Leistungserbringer)	
PDT50	A11	ERP.UC_3_7	Abrechnungsinformationen durch den Versicherten abrufen	

Produkttyp / Anwendungs typ	S/A -ID	Schnittstellen::Operation / Anwendungsfall	Beschreibung	Berichtsformat-Alias (sofern von Schnittstellen::Operation bzw. Anwendungsfall abweichend)
PDT50	A12	ERP.UC_4_11	Abrechnungsinformationen durch Abgebenden bereitstellen	
PDT50	A13	ERP.VAU	USE-CASE konnte nicht gelesen werden, wegen fehlender VAU Entschlüsselung.	
PDT50	A14	ERP.UC_2_3_200	E-Rezept PKV einstellen	
PDT50	A15	ERP.UC_2_3_209	E-Rezept PKV (Direktzuweisung) einstellen	
PDT50	A16	ERP.UC_4_10	Abrechnungsinformationen durch Abgebenden abrufen	
PDT50	A17	ERP.UC_4_12	E-Rezepte vom Versicherten durch Abgebenden abrufen	
PDT50	A18	ERP.UC_1_1	Signaturinformationen abrufen	
PDT50	A19	ERP.UC_1_2	FHIR CapabilityStatement abrufen	
PDT50	A20	ERP.UC_2_5	E-Rezept durch Verordnenden löschen	
PDT50	A21	ERP.UC_3_2	E-Rezept durch Versicherten löschen	
PDT50	A22	ERP.UC_3_4	Nachricht durch Versicherten empfangen	

Produkttyp / Anwendungstyp	S/A-ID	Schnittstellen::Operation / Anwendungsfall	Beschreibung	Berichtsformat-Alias (sofern von Schnittstellen::Operation bzw. Anwendungsfall abweichend)
PDT50	A23	ERP.UC_3_5	Zugriffsprotokoll durch Versicherten abrufen	
PDT50	A24	ERP.UC_3_8	Nachricht durch Versicherten löschen	
PDT50	A25	ERP.UC_3_9	Dispensierinformationen durch Versicherten abrufen	
PDT50	A26	ERP.UC_3_10	Abrechnungsinformationen durch Versicherten abrufen	
PDT50	A27	ERP.UC_3_11	Abrechnungsinformation durch Versicherten löschen	
PDT50	A28	ERP.UC_3_12	Abrechnungsinformation durch Versicherten markieren	
PDT50	A29	ERP.UC_3_13	Einwilligung durch Versicherten abrufen	
PDT50	A30	ERP.UC_3_14	Einwilligung durch Versicherten erteilen	
PDT50	A31	ERP.UC_3_15	Einwilligung durch Versicherten widerrufen	
PDT50	A32	ERP.UC_4_2	E-Rezept durch Abgebenden zurückgeben	
PDT50	A33	ERP.UC_4_3	E-Rezept durch Abgebenden löschen	
PDT50	A34	ERP.UC_4_6	Nachrichten durch Abgebenden empfangen	

Produkttyp / Anwendungs typ	S/A -ID	Schnittstellen::Operation / Anwendungsfall	Beschreibung	Berichtsformat-Alias (sofern von Schnittstellen::Operation bzw. Anwendungsfall abweichend)
PDT50	A35	ERP.UC_4_8	Quittung durch Abgebenden erneut abrufen	
PDT50	A36	ERP.UC_4_9	Nachricht durch Abgebenden löschen	
PDT50	A37	ERP.UC_4_13	Abgabedatensatz durch Abgebenden aktualisieren	
PDT50	A38	ERP.UC_4_14	Subscription durch Abgebenden registrieren	
PDT50	A39	ERP.nonVAU_1	Abruf VAU-Schlüsselidentität	
PDT50	A40	ERP.nonVAU_2	Abruf OCSP-Antwort der VAU-Schlüsselidentität	
PDT50	A41	ERP.nonVAU_3	Abruf Zertifikatsliste	
PDT50	A42	ERP.nonVAU_4	Abruf OCSP-Liste	
PDT50	A43	ERP.nonVAU_5	Abruf OCSP-Forwarder	
PDT50	A47	ERP.UC_4_16	Dispensierinformationen durch Abgebenden bereitstellen	
Apothekenverzeichnis - PDT59				
PDT59	A01	APO*		
PDT59	A02	APO.UC_1_1	Apothekeninformationen abrufen	

Hinzufügen des neue UseCase zur Tabelle "Tab_gemKPT_Betr_eRP_Performance-Kenngrößen" und Anpassen der normativen Referenz auf die neue A_20165-07

alt:

Performance-Kenngröße (PKG-ID)	Beschreibung	berechnet aus (Rohdaten-BDE, Probing)	SL-Wert (Soll-Wert)	min / max	Normative Referenz
E-Rezept-Fachdienst - PDT50 - (ERP*)					
PDT50-A01-D3-G33	Relative Verfügbarkeit im Betrachtungszeitraum zur Hauptzeit inkl. Wartung. [%*1000]	Probing	99990 (PU)	min	A_19736-02
PDT50-A01-D3-G33	Relative Verfügbarkeit im Betrachtungszeitraum zur Hauptzeit inkl. Wartung. [%*1000]	Probing	99500 (RU, TU)	min	kein SL
PDT50-A01-D3-G34	Relative Verfügbarkeit im Betrachtungszeitraum zur Nebenzeit inkl. Wartung. [%*1000]	Probing	99970 (PU)	min	A_19736-02
PDT50-A01-D3-G34	Relative Verfügbarkeit im Betrachtungszeitraum zur Nebenzeit inkl. Wartung. [%*1000]	Probing	85000 (RU, TU)	min	kein SL
E-Rezept-Fachdienst - PDT50 - (ERP.UC_2_1)					
PDT50-A02-D2-G08	Mittlere Bearbeitungszeit im Betrachtungszeitraum. [msec]	Rohdaten-BDE	250	max	A_20165-06
PDT50-A02-D2-G30	Maximale Bearbeitungszeit im Betrachtungszeitraum. [msec]	Rohdaten-BDE	400	max	A_20165-06
PDT50-A02-D2-G31	Anteil Bearbeitungen innerhalb der Bearbeitungszeitvorgabe im Betrachtungszeitraum. [%*1000]	Rohdaten-BDE	99000	min	A_20165-06
E-Rezept-Fachdienst - PDT50 - (ERP.UC_2_3)					
PDT50-A03-D2-G08	Mittlere Bearbeitungszeit im Betrachtungszeitraum. [msec]	Rohdaten-BDE	460	max	A_20165-06
PDT50-A03-D2-G30	Maximale Bearbeitungszeit im Betrachtungszeitraum. [msec]	Rohdaten-BDE	620	max	A_20165-06

Performance-Kenngröße (PKG-ID)	Beschreibung	berechnet aus (Rohdaten-BDE, Probing)	SL-Wert (Soll-Wert)	min / max	Normative Referenz
PDT50-A03-D2-G31	Anteil Bearbeitungen innerhalb der Bearbeitungszeitvorgabe im Betrachtungszeitraum. [%*1000]	Rohdaten-BDE	99000	min	A_20165-06
E-Rezept-Fachdienst - PDT50 - (ERP.UC_3_1)					
PDT50-A04-D2-G08	Mittlere Bearbeitungszeit im Betrachtungszeitraum. [msec]	Rohdaten-BDE	380	max	A_20165-06
PDT50-A04-D2-G30	Maximale Bearbeitungszeit im Betrachtungszeitraum. [msec]	Rohdaten-BDE	530	max	A_20165-06
PDT50-A04-D2-G31	Anteil Bearbeitungen innerhalb der Bearbeitungszeitvorgabe im Betrachtungszeitraum. [%*1000]	Rohdaten-BDE	99000	min	A_20165-06
E-Rezept-Fachdienst - PDT50 - (ERP.UC_3_3)					
PDT50-A05-D2-G08	Mittlere Bearbeitungszeit im Betrachtungszeitraum. [msec]	Rohdaten-BDE	430	max	A_20165-06
PDT50-A05-D2-G30	Maximale Bearbeitungszeit im Betrachtungszeitraum. [msec]	Rohdaten-BDE	590	max	A_20165-06
PDT50-A05-D2-G31	Anteil Bearbeitungen innerhalb der Bearbeitungszeitvorgabe im Betrachtungszeitraum. [%*1000]	Rohdaten-BDE	99000	min	A_20165-06
E-Rezept-Fachdienst - PDT50 - (ERP.UC_3_6)					
PDT50-A06-D2-G08	Mittlere Bearbeitungszeit im Betrachtungszeitraum. [msec]	Rohdaten-BDE	380	max	A_20165-06
PDT50-A06-D2-G30	Maximale Bearbeitungszeit im Betrachtungszeitraum. [msec]	Rohdaten-BDE	530	max	A_20165-06
PDT50-A06-D2-G31	Anteil Bearbeitungen innerhalb der Bearbeitungszeitvorgabe im Betrachtungszeitraum. [%*1000]	Rohdaten-BDE	99000	min	A_20165-06
E-Rezept-Fachdienst - PDT50 - (ERP.UC_4_1)					
PDT50-A07-D2-G08	Mittlere Bearbeitungszeit im Betrachtungszeitraum. [msec]	Rohdaten-BDE	340	max	A_20165-06

Performance-Kenngröße (PKG-ID)	Beschreibung	berechnet aus (Rohdaten-BDE, Probing)	SL-Wert (Soll-Wert)	min / max	Normative Referenz
PDT50-A07-D2-G30	Maximale Bearbeitungszeit im Betrachtungszeitraum. [msec]	Rohdaten-BDE	480	max	A_20165-06
PDT50-A07-D2-G31	Anteil Bearbeitungen innerhalb der Bearbeitungszeitvorgabe im Betrachtungszeitraum. [%*1000]	Rohdaten-BDE	99000	min	A_20165-06
E-Rezept-Fachdienst - PDT50 - (ERP.UC_4_4)					
PDT50-A08-D2-G08	Mittlere Bearbeitungszeit im Betrachtungszeitraum. [msec]	Rohdaten-BDE	460	max	A_20165-06
PDT50-A08-D2-G30	Maximale Bearbeitungszeit im Betrachtungszeitraum. [msec]	Rohdaten-BDE	620	max	A_20165-06
PDT50-A08-D2-G31	Anteil Bearbeitungen innerhalb der Bearbeitungszeitvorgabe im Betrachtungszeitraum. [%*1000]	Rohdaten-BDE	99000	min	A_20165-06
E-Rezept-Fachdienst - PDT50 - (ERP.UC_4_7)					
PDT50-A09-D2-G08	Mittlere Bearbeitungszeit im Betrachtungszeitraum. [msec]	Rohdaten-BDE	430	max	A_20165-06
PDT50-A09-D2-G30	Maximale Bearbeitungszeit im Betrachtungszeitraum. [msec]	Rohdaten-BDE	590	max	A_20165-06
PDT50-A09-D2-G31	Anteil Bearbeitungen innerhalb der Bearbeitungszeitvorgabe im Betrachtungszeitraum. [%*1000]	Rohdaten-BDE	99000	min	A_20165-06
E-Rezept-Fachdienst - PDT50 - (ERP.UC_2_3_169)					
PDT50-A10-D2-G08	Mittlere Bearbeitungszeit im Betrachtungszeitraum. [msec]	Rohdaten-BDE	460	max	A_20165-06
PDT50-A10-D2-G30	Maximale Bearbeitungszeit im Betrachtungszeitraum. [msec]	Rohdaten-BDE	620	max	A_20165-06
PDT50-A10-D2-G31	Anteil Bearbeitungen innerhalb der Bearbeitungszeitvorgabe im Betrachtungszeitraum. [%*1000]	Rohdaten-BDE	99000	min	A_20165-06
E-Rezept-Fachdienst - PDT50 - (ERP.UC_3_7)					

Performance-Kenngröße (PKG-ID)	Beschreibung	berechnet aus (Rohdaten-BDE, Probing)	SL-Wert (Soll-Wert)	min / max	Normative Referenz
PDT50-A11-D2-G08	Mittlere Bearbeitungszeit im Betrachtungszeitraum. [msec]	Rohdaten-BDE	480	max	A_20165-06
PDT50-A11-D2-G30	Maximale Bearbeitungszeit im Betrachtungszeitraum. [msec]	Rohdaten-BDE	650	max	A_20165-06
PDT50-A11-D2-G31	Anteil Bearbeitungen innerhalb der Bearbeitungszeitvorgabe im Betrachtungszeitraum. [%*1000]	Rohdaten-BDE	99000	min	A_20165-06
E-Rezept-Fachdienst - PDT50 - (ERP.UC_4_11)					
PDT50-A12-D2-G08	Mittlere Bearbeitungszeit im Betrachtungszeitraum. [msec]	Rohdaten-BDE	510	max	A_20165-06
PDT50-A12-D2-G30	Maximale Bearbeitungszeit im Betrachtungszeitraum. [msec]	Rohdaten-BDE	680	max	A_20165-06
PDT50-A12-D2-G31	Anteil Bearbeitungen innerhalb der Bearbeitungszeitvorgabe im Betrachtungszeitraum. [%*1000]	Rohdaten-BDE	99000	min	A_20165-06
E-Rezept-Fachdienst - PDT50 - (ERP.VAU)					
E-Rezept-Fachdienst - PDT50 - (ERP.UC_2_3_200)					
PDT50-A14-D2-G08	Mittlere Bearbeitungszeit im Betrachtungszeitraum. [msec]	Rohdaten-BDE	460	max	A_20165-06
PDT50-A14-D2-G30	Maximale Bearbeitungszeit im Betrachtungszeitraum. [msec]	Rohdaten-BDE	620	max	A_20165-06
PDT50-A14-D2-G31	Anteil Bearbeitungen innerhalb der Bearbeitungszeitvorgabe im Betrachtungszeitraum. [%*1000]	Rohdaten-BDE	99000	min	A_20165-06
E-Rezept-Fachdienst - PDT50 - (ERP.UC_2_3_209)					
PDT50-A15-D2-G08	Mittlere Bearbeitungszeit im Betrachtungszeitraum. [msec]	Rohdaten-BDE	460	max	A_20165-06
PDT50-A15-D2-G30	Maximale Bearbeitungszeit im Betrachtungszeitraum. [msec]	Rohdaten-BDE	620	max	A_20165-06

Performance-Kenngröße (PKG-ID)	Beschreibung	berechnet aus (Rohdaten-BDE, Probing)	SL-Wert (Soll-Wert)	min / max	Normative Referenz
PDT50-A15-D2-G31	Anteil Bearbeitungen innerhalb der Bearbeitungszeitvorgabe im Betrachtungszeitraum. [%*1000]	Rohdaten-BDE	99000	min	A_20165-06
E-Rezept-Fachdienst - PDT50 - (ERP.UC_4_10)					
PDT50-A16-D2-G08	Mittlere Bearbeitungszeit im Betrachtungszeitraum. [msec]	Rohdaten-BDE	480	max	A_20165-06
PDT50-A16-D2-G30	Maximale Bearbeitungszeit im Betrachtungszeitraum. [msec]	Rohdaten-BDE	650	max	A_20165-06
PDT50-A16-D2-G31	Anteil Bearbeitungen innerhalb der Bearbeitungszeitvorgabe im Betrachtungszeitraum. [%*1000]	Rohdaten-BDE	99000	min	A_20165-06
E-Rezept-Fachdienst - PDT50 - (ERP.UC_4_12)					
PDT50-A17-D2-G08	Mittlere Bearbeitungszeit im Betrachtungszeitraum. [msec]	Rohdaten-BDE	650	max	A_20165-06
PDT50-A17-D2-G30	Maximale Bearbeitungszeit im Betrachtungszeitraum. [msec]	Rohdaten-BDE	840	max	A_20165-06
PDT50-A17-D2-G31	Anteil Bearbeitungen innerhalb der Bearbeitungszeitvorgabe im Betrachtungszeitraum. [%*1000]	Rohdaten-BDE	99000	min	A_20165-06
E-Rezept-Fachdienst - PDT50 - (ERP.UC_1_1)					
PDT50-A18-D2-G08	Mittlere Bearbeitungszeit im Betrachtungszeitraum. [msec]	Rohdaten-BDE	120	max	A_20165-06
PDT50-A18-D2-G30	Maximale Bearbeitungszeit im Betrachtungszeitraum. [msec]	Rohdaten-BDE	200	max	A_20165-06
PDT50-A18-D2-G31	Anteil Bearbeitungen innerhalb der Bearbeitungszeitvorgabe im Betrachtungszeitraum. [%*1000]	Rohdaten-BDE	99000	min	A_20165-06
E-Rezept-Fachdienst - PDT50 - (ERP.UC_1_2)					
PDT50-A19-D2-G08	Mittlere Bearbeitungszeit im Betrachtungszeitraum. [msec]	Rohdaten-BDE	120	max	A_20165-06

Performance-Kenngröße (PKG-ID)	Beschreibung	berechnet aus (Rohdaten-BDE, Probing)	SL-Wert (Soll-Wert)	min / max	Normative Referenz
PDT50-A19-D2-G30	Maximale Bearbeitungszeit im Betrachtungszeitraum. [msec]	Rohdaten-BDE	200	max	A_20165-06
PDT50-A19-D2-G31	Anteil Bearbeitungen innerhalb der Bearbeitungszeitvorgabe im Betrachtungszeitraum. [%*1000]	Rohdaten-BDE	99000	min	A_20165-06
E-Rezept-Fachdienst - PDT50 - (ERP.UC_2_5)					
PDT50-A20-D2-G08	Mittlere Bearbeitungszeit im Betrachtungszeitraum. [msec]	Rohdaten-BDE	330	max	A_20165-06
PDT50-A20-D2-G30	Maximale Bearbeitungszeit im Betrachtungszeitraum. [msec]	Rohdaten-BDE	470	max	A_20165-06
PDT50-A20-D2-G31	Anteil Bearbeitungen innerhalb der Bearbeitungszeitvorgabe im Betrachtungszeitraum. [%*1000]	Rohdaten-BDE	99000	min	A_20165-06
E-Rezept-Fachdienst - PDT50 - (ERP.UC_3_2)					
PDT50-A21-D2-G08	Mittlere Bearbeitungszeit im Betrachtungszeitraum. [msec]	Rohdaten-BDE	330	max	A_20165-06
PDT50-A21-D2-G30	Maximale Bearbeitungszeit im Betrachtungszeitraum. [msec]	Rohdaten-BDE	470	max	A_20165-06
PDT50-A21-D2-G31	Anteil Bearbeitungen innerhalb der Bearbeitungszeitvorgabe im Betrachtungszeitraum. [%*1000]	Rohdaten-BDE	99000	min	A_20165-06
E-Rezept-Fachdienst - PDT50 - (ERP.UC_3_4)					
PDT50-A22-D2-G08	Mittlere Bearbeitungszeit im Betrachtungszeitraum. [msec]	Rohdaten-BDE	540	max	A_20165-06
PDT50-A22-D2-G30	Maximale Bearbeitungszeit im Betrachtungszeitraum. [msec]	Rohdaten-BDE	720	max	A_20165-06
PDT50-A22-D2-G31	Anteil Bearbeitungen innerhalb der Bearbeitungszeitvorgabe im Betrachtungszeitraum. [%*1000]	Rohdaten-BDE	99000	min	A_20165-06
E-Rezept-Fachdienst - PDT50 - (ERP.UC_3_5)					

Performance-Kenngröße (PKG-ID)	Beschreibung	berechnet aus (Rohdaten-BDE, Probing)	SL-Wert (Soll-Wert)	min / max	Normative Referenz
PDT50-A23-D2-G08	Mittlere Bearbeitungszeit im Betrachtungszeitraum. [msec]	Rohdaten-BDE	540	max	A_20165-06
PDT50-A23-D2-G30	Maximale Bearbeitungszeit im Betrachtungszeitraum. [msec]	Rohdaten-BDE	720	max	A_20165-06
PDT50-A23-D2-G31	Anteil Bearbeitungen innerhalb der Bearbeitungszeitvorgabe im Betrachtungszeitraum. [%*1000]	Rohdaten-BDE	99000	min	A_20165-06
E-Rezept-Fachdienst - PDT50 - (ERP.UC_3_8)					
PDT50-A24-D2-G08	Mittlere Bearbeitungszeit im Betrachtungszeitraum. [msec]	Rohdaten-BDE	540	max	A_20165-06
PDT50-A24-D2-G30	Maximale Bearbeitungszeit im Betrachtungszeitraum. [msec]	Rohdaten-BDE	720	max	A_20165-06
PDT50-A24-D2-G31	Anteil Bearbeitungen innerhalb der Bearbeitungszeitvorgabe im Betrachtungszeitraum. [%*1000]	Rohdaten-BDE	99000	min	A_20165-06
E-Rezept-Fachdienst - PDT50 - (ERP.UC_3_9)					
PDT50-A25-D2-G08	Mittlere Bearbeitungszeit im Betrachtungszeitraum. [msec]	Rohdaten-BDE	540	max	A_20165-06
PDT50-A25-D2-G30	Maximale Bearbeitungszeit im Betrachtungszeitraum. [msec]	Rohdaten-BDE	720	max	A_20165-06
PDT50-A25-D2-G31	Anteil Bearbeitungen innerhalb der Bearbeitungszeitvorgabe im Betrachtungszeitraum. [%*1000]	Rohdaten-BDE	99000	min	A_20165-06
E-Rezept-Fachdienst - PDT50 - (ERP.UC_3_10)					
PDT50-A26-D2-G08	Mittlere Bearbeitungszeit im Betrachtungszeitraum. [msec]	Rohdaten-BDE	540	max	A_20165-06
PDT50-A26-D2-G30	Maximale Bearbeitungszeit im Betrachtungszeitraum. [msec]	Rohdaten-BDE	720	max	A_20165-06

Performance-Kenngröße (PKG-ID)	Beschreibung	berechnet aus (Rohdaten-BDE, Probing)	SL-Wert (Soll-Wert)	min / max	Normative Referenz
PDT50-A26-D2-G31	Anteil Bearbeitungen innerhalb der Bearbeitungszeitvorgabe im Betrachtungszeitraum. [%*1000]	Rohdaten-BDE	99000	min	A_20165-06
E-Rezept-Fachdienst - PDT50 - (ERP.UC_3_11)					
PDT50-A27-D2-G08	Mittlere Bearbeitungszeit im Betrachtungszeitraum. [msec]	Rohdaten-BDE	430	max	A_20165-06
PDT50-A27-D2-G30	Maximale Bearbeitungszeit im Betrachtungszeitraum. [msec]	Rohdaten-BDE	590	max	A_20165-06
PDT50-A27-D2-G31	Anteil Bearbeitungen innerhalb der Bearbeitungszeitvorgabe im Betrachtungszeitraum. [%*1000]	Rohdaten-BDE	99000	min	A_20165-06
E-Rezept-Fachdienst - PDT50 - (ERP.UC_3_12)					
PDT50-A28-D2-G08	Mittlere Bearbeitungszeit im Betrachtungszeitraum. [msec]	Rohdaten-BDE	310	max	A_20165-06
PDT50-A28-D2-G30	Maximale Bearbeitungszeit im Betrachtungszeitraum. [msec]	Rohdaten-BDE	440	max	A_20165-06
PDT50-A28-D2-G31	Anteil Bearbeitungen innerhalb der Bearbeitungszeitvorgabe im Betrachtungszeitraum. [%*1000]	Rohdaten-BDE	99000	min	A_20165-06
E-Rezept-Fachdienst - PDT50 - (ERP.UC_3_13)					
PDT50-A29-D2-G08	Mittlere Bearbeitungszeit im Betrachtungszeitraum. [msec]	Rohdaten-BDE	280	max	A_20165-06
PDT50-A29-D2-G30	Maximale Bearbeitungszeit im Betrachtungszeitraum. [msec]	Rohdaten-BDE	410	max	A_20165-06
PDT50-A29-D2-G31	Anteil Bearbeitungen innerhalb der Bearbeitungszeitvorgabe im Betrachtungszeitraum. [%*1000]	Rohdaten-BDE	99000	min	A_20165-06
E-Rezept-Fachdienst - PDT50 - (ERP.UC_3_14)					
PDT50-A30-D2-G08	Mittlere Bearbeitungszeit im Betrachtungszeitraum. [msec]	Rohdaten-BDE	340	max	A_20165-06

Performance-Kenngröße (PKG-ID)	Beschreibung	berechnet aus (Rohdaten-BDE, Probing)	SL-Wert (Soll-Wert)	min / max	Normative Referenz
PDT50-A30-D2-G30	Maximale Bearbeitungszeit im Betrachtungszeitraum. [msec]	Rohdaten-BDE	480	max	A_20165-06
PDT50-A30-D2-G31	Anteil Bearbeitungen innerhalb der Bearbeitungszeitvorgabe im Betrachtungszeitraum. [%*1000]	Rohdaten-BDE	99000	min	A_20165-06
E-Rezept-Fachdienst - PDT50 - (ERP.UC_3_15)					
PDT50-A31-D2-G08	Mittlere Bearbeitungszeit im Betrachtungszeitraum. [msec]	Rohdaten-BDE	430	max	A_20165-06
PDT50-A31-D2-G30	Maximale Bearbeitungszeit im Betrachtungszeitraum. [msec]	Rohdaten-BDE	600	max	A_20165-06
PDT50-A31-D2-G31	Anteil Bearbeitungen innerhalb der Bearbeitungszeitvorgabe im Betrachtungszeitraum. [%*1000]	Rohdaten-BDE	99000	min	A_20165-06
E-Rezept-Fachdienst - PDT50 - (ERP.UC_4_2)					
PDT50-A32-D2-G08	Mittlere Bearbeitungszeit im Betrachtungszeitraum. [msec]	Rohdaten-BDE	300	max	A_20165-06
PDT50-A32-D2-G30	Maximale Bearbeitungszeit im Betrachtungszeitraum. [msec]	Rohdaten-BDE	430	max	A_20165-06
PDT50-A32-D2-G31	Anteil Bearbeitungen innerhalb der Bearbeitungszeitvorgabe im Betrachtungszeitraum. [%*1000]	Rohdaten-BDE	99000	min	A_20165-06
E-Rezept-Fachdienst - PDT50 - (ERP.UC_4_3)					
PDT50-A33-D2-G08	Mittlere Bearbeitungszeit im Betrachtungszeitraum. [msec]	Rohdaten-BDE	330	max	A_20165-06
PDT50-A33-D2-G30	Maximale Bearbeitungszeit im Betrachtungszeitraum. [msec]	Rohdaten-BDE	470	max	A_20165-06
PDT50-A33-D2-G31	Anteil Bearbeitungen innerhalb der Bearbeitungszeitvorgabe im Betrachtungszeitraum. [%*1000]	Rohdaten-BDE	99000	min	A_20165-06
E-Rezept-Fachdienst - PDT50 - (ERP.UC_4_6)					

Performance-Kenngröße (PKG-ID)	Beschreibung	berechnet aus (Rohdaten-BDE, Probing)	SL-Wert (Soll-Wert)	min / max	Normative Referenz
PDT50-A34-D2-G08	Mittlere Bearbeitungszeit im Betrachtungszeitraum. [msec]	Rohdaten-BDE	540	max	A_20165-06
PDT50-A34-D2-G30	Maximale Bearbeitungszeit im Betrachtungszeitraum. [msec]	Rohdaten-BDE	720	max	A_20165-06
PDT50-A34-D2-G31	Anteil Bearbeitungen innerhalb der Bearbeitungszeitvorgabe im Betrachtungszeitraum. [%*1000]	Rohdaten-BDE	99000	min	A_20165-06
E-Rezept-Fachdienst - PDT50 - (ERP.UC_4_8)					
PDT50-A35-D2-G08	Mittlere Bearbeitungszeit im Betrachtungszeitraum. [msec]	Rohdaten-BDE	615	max	A_20165-06
PDT50-A35-D2-G30	Maximale Bearbeitungszeit im Betrachtungszeitraum. [msec]	Rohdaten-BDE	800	max	A_20165-06
PDT50-A35-D2-G31	Anteil Bearbeitungen innerhalb der Bearbeitungszeitvorgabe im Betrachtungszeitraum. [%*1000]	Rohdaten-BDE	99000	min	A_20165-06
E-Rezept-Fachdienst - PDT50 - (ERP.UC_4_9)					
PDT50-A36-D2-G08	Mittlere Bearbeitungszeit im Betrachtungszeitraum. [msec]	Rohdaten-BDE	290	max	A_20165-06
PDT50-A36-D2-G30	Maximale Bearbeitungszeit im Betrachtungszeitraum. [msec]	Rohdaten-BDE	420	max	A_20165-06
PDT50-A36-D2-G31	Anteil Bearbeitungen innerhalb der Bearbeitungszeitvorgabe im Betrachtungszeitraum. [%*1000]	Rohdaten-BDE	99000	min	A_20165-06
E-Rezept-Fachdienst - PDT50 - (ERP.UC_4_13)					
PDT50-A37-D2-G08	Mittlere Bearbeitungszeit im Betrachtungszeitraum. [msec]	Rohdaten-BDE	510	max	A_20165-06
PDT50-A37-D2-G30	Maximale Bearbeitungszeit im Betrachtungszeitraum. [msec]	Rohdaten-BDE	670	max	A_20165-06

Performance-Kenngröße (PKG-ID)	Beschreibung	berechnet aus (Rohdaten-BDE, Probing)	SL-Wert (Soll-Wert)	min / max	Normative Referenz
PDT50-A37-D2-G31	Anteil Bearbeitungen innerhalb der Bearbeitungszeitvorgabe im Betrachtungszeitraum. [%*1000]	Rohdaten-BDE	99000	min	A_20165-06
E-Rezept-Fachdienst - PDT50 - (ERP.UC_4_14)					
PDT50-A38-D2-G08	Mittlere Bearbeitungszeit im Betrachtungszeitraum. [msec]	Rohdaten-BDE	230	max	A_20165-06
PDT50-A38-D2-G30	Maximale Bearbeitungszeit im Betrachtungszeitraum. [msec]	Rohdaten-BDE	350	max	A_20165-06
PDT50-A38-D2-G31	Anteil Bearbeitungen innerhalb der Bearbeitungszeitvorgabe im Betrachtungszeitraum. [%*1000]	Rohdaten-BDE	99000	min	A_20165-06
Apothekenverzeichnis - PDT59 - (APO*)					
PDT59-A01-D3-G14		Probing	99800	min	A_21270
PDT59-A01-D3-G16		Probing	99000	min	A_21270
Apothekenverzeichnis - PDT59 - (APO.UC_1_1)					
PDT59-A01-D2-G30		Rohdaten-BDE	1300	max	A_21189
PDT59-A02-D2-G08		Rohdaten-BDE	1000	max	A_21189
PDT59-A02-D2-G31		Rohdaten-BDE	99000	min	A_21189

neu:

Performance-Kenngröße (PKG-ID)	Beschreibung	berechnet aus (Rohdaten-BDE, Probing)	SL-Wert (Soll-Wert)	min / max	Normative Referenz
E-Rezept-Fachdienst - PDT50 - (ERP*)					
PDT50-A01-D3-G33	Relative Verfügbarkeit im Betrachtungszeitraum zur Hauptzeit inkl. Wartung. [%*1000]	Probing	99990 (PU)	min	A_19736-02
PDT50-A01-D3-G33	Relative Verfügbarkeit im Betrachtungszeitraum zur Hauptzeit inkl. Wartung. [%*1000]	Probing	99500 (RU, TU)	min	kein SL
PDT50-A01-D3-G34	Relative Verfügbarkeit im Betrachtungszeitraum zur Nebenzeit inkl. Wartung. [%*1000]	Probing	99970 (PU)	min	A_19736-02
PDT50-A01-D3-G34	Relative Verfügbarkeit im Betrachtungszeitraum zur Nebenzeit inkl. Wartung. [%*1000]	Probing	85000 (RU, TU)	min	kein SL
E-Rezept-Fachdienst - PDT50 - (ERP.UC_2_1)					
PDT50-A02-D2-G08	Mittlere Bearbeitungszeit im Betrachtungszeitraum. [msec]	Rohdaten-BDE	250	max	A_20165-07
PDT50-A02-D2-G30	Maximale Bearbeitungszeit im Betrachtungszeitraum. [msec]	Rohdaten-BDE	400	max	A_20165-07
PDT50-A02-D2-G31	Anteil Bearbeitungen innerhalb der Bearbeitungszeitvorgabe im Betrachtungszeitraum. [%*1000]	Rohdaten-BDE	99000	min	A_20165-07
E-Rezept-Fachdienst - PDT50 - (ERP.UC_2_3)					
PDT50-A03-D2-G08	Mittlere Bearbeitungszeit im Betrachtungszeitraum. [msec]	Rohdaten-BDE	460	max	A_20165-07
PDT50-A03-D2-G30	Maximale Bearbeitungszeit im Betrachtungszeitraum. [msec]	Rohdaten-BDE	620	max	A_20165-07

Performance-Kenngröße (PKG-ID)	Beschreibung	berechnet aus (Rohdaten-BDE, Probing)	SL-Wert (Soll-Wert)	min / max	Normative Referenz
PDT50-A03-D2-G31	Anteil Bearbeitungen innerhalb der Bearbeitungszeitvorgabe im Betrachtungszeitraum. [%*1000]	Rohdaten-BDE	99000	min	A_20165-07
E-Rezept-Fachdienst - PDT50 - (ERP.UC_3_1)					
PDT50-A04-D2-G08	Mittlere Bearbeitungszeit im Betrachtungszeitraum. [msec]	Rohdaten-BDE	380	max	A_20165-07
PDT50-A04-D2-G30	Maximale Bearbeitungszeit im Betrachtungszeitraum. [msec]	Rohdaten-BDE	530	max	A_20165-07
PDT50-A04-D2-G31	Anteil Bearbeitungen innerhalb der Bearbeitungszeitvorgabe im Betrachtungszeitraum. [%*1000]	Rohdaten-BDE	99000	min	A_20165-07
E-Rezept-Fachdienst - PDT50 - (ERP.UC_3_3)					
PDT50-A05-D2-G08	Mittlere Bearbeitungszeit im Betrachtungszeitraum. [msec]	Rohdaten-BDE	430	max	A_20165-07
PDT50-A05-D2-G30	Maximale Bearbeitungszeit im Betrachtungszeitraum. [msec]	Rohdaten-BDE	590	max	A_20165-07
PDT50-A05-D2-G31	Anteil Bearbeitungen innerhalb der Bearbeitungszeitvorgabe im Betrachtungszeitraum. [%*1000]	Rohdaten-BDE	99000	min	A_20165-07
E-Rezept-Fachdienst - PDT50 - (ERP.UC_3_6)					
PDT50-A06-D2-G08	Mittlere Bearbeitungszeit im Betrachtungszeitraum. [msec]	Rohdaten-BDE	380	max	A_20165-07
PDT50-A06-D2-G30	Maximale Bearbeitungszeit im Betrachtungszeitraum. [msec]	Rohdaten-BDE	530	max	A_20165-07
PDT50-A06-D2-G31	Anteil Bearbeitungen innerhalb der Bearbeitungszeitvorgabe im Betrachtungszeitraum. [%*1000]	Rohdaten-BDE	99000	min	A_20165-07
E-Rezept-Fachdienst - PDT50 - (ERP.UC_4_1)					
PDT50-A07-D2-G08	Mittlere Bearbeitungszeit im Betrachtungszeitraum. [msec]	Rohdaten-BDE	340	max	A_20165-07

Performance-Kenngröße (PKG-ID)	Beschreibung	berechnet aus (Rohdaten-BDE, Probing)	SL-Wert (Soll-Wert)	min / max	Normative Referenz
PDT50-A07-D2-G30	Maximale Bearbeitungszeit im Betrachtungszeitraum. [msec]	Rohdaten-BDE	480	max	A_20165-07
PDT50-A07-D2-G31	Anteil Bearbeitungen innerhalb der Bearbeitungszeitvorgabe im Betrachtungszeitraum. [%*1000]	Rohdaten-BDE	99000	min	A_20165-07
E-Rezept-Fachdienst - PDT50 - (ERP.UC_4_4)					
PDT50-A08-D2-G08	Mittlere Bearbeitungszeit im Betrachtungszeitraum. [msec]	Rohdaten-BDE	460	max	A_20165-07
PDT50-A08-D2-G30	Maximale Bearbeitungszeit im Betrachtungszeitraum. [msec]	Rohdaten-BDE	620	max	A_20165-07
PDT50-A08-D2-G31	Anteil Bearbeitungen innerhalb der Bearbeitungszeitvorgabe im Betrachtungszeitraum. [%*1000]	Rohdaten-BDE	99000	min	A_20165-07
E-Rezept-Fachdienst - PDT50 - (ERP.UC_4_7)					
PDT50-A09-D2-G08	Mittlere Bearbeitungszeit im Betrachtungszeitraum. [msec]	Rohdaten-BDE	430	max	A_20165-07
PDT50-A09-D2-G30	Maximale Bearbeitungszeit im Betrachtungszeitraum. [msec]	Rohdaten-BDE	590	max	A_20165-07
PDT50-A09-D2-G31	Anteil Bearbeitungen innerhalb der Bearbeitungszeitvorgabe im Betrachtungszeitraum. [%*1000]	Rohdaten-BDE	99000	min	A_20165-07
E-Rezept-Fachdienst - PDT50 - (ERP.UC_2_3_169)					
PDT50-A10-D2-G08	Mittlere Bearbeitungszeit im Betrachtungszeitraum. [msec]	Rohdaten-BDE	460	max	A_20165-07
PDT50-A10-D2-G30	Maximale Bearbeitungszeit im Betrachtungszeitraum. [msec]	Rohdaten-BDE	620	max	A_20165-07
PDT50-A10-D2-G31	Anteil Bearbeitungen innerhalb der Bearbeitungszeitvorgabe im Betrachtungszeitraum. [%*1000]	Rohdaten-BDE	99000	min	A_20165-07
E-Rezept-Fachdienst - PDT50 - (ERP.UC_3_7)					

Performance-Kenngröße (PKG-ID)	Beschreibung	berechnet aus (Rohdaten-BDE, Probing)	SL-Wert (Soll-Wert)	min / max	Normative Referenz
PDT50-A11-D2-G08	Mittlere Bearbeitungszeit im Betrachtungszeitraum. [msec]	Rohdaten-BDE	480	max	A_20165-07
PDT50-A11-D2-G30	Maximale Bearbeitungszeit im Betrachtungszeitraum. [msec]	Rohdaten-BDE	650	max	A_20165-07
PDT50-A11-D2-G31	Anteil Bearbeitungen innerhalb der Bearbeitungszeitvorgabe im Betrachtungszeitraum. [%*1000]	Rohdaten-BDE	99000	min	A_20165-07
E-Rezept-Fachdienst - PDT50 - (ERP.UC_4_11)					
PDT50-A12-D2-G08	Mittlere Bearbeitungszeit im Betrachtungszeitraum. [msec]	Rohdaten-BDE	510	max	A_20165-07
PDT50-A12-D2-G30	Maximale Bearbeitungszeit im Betrachtungszeitraum. [msec]	Rohdaten-BDE	680	max	A_20165-07
PDT50-A12-D2-G31	Anteil Bearbeitungen innerhalb der Bearbeitungszeitvorgabe im Betrachtungszeitraum. [%*1000]	Rohdaten-BDE	99000	min	A_20165-07
E-Rezept-Fachdienst - PDT50 - (ERP.VAU)					
E-Rezept-Fachdienst - PDT50 - (ERP.UC_2_3_200)					
PDT50-A14-D2-G08	Mittlere Bearbeitungszeit im Betrachtungszeitraum. [msec]	Rohdaten-BDE	460	max	A_20165-07
PDT50-A14-D2-G30	Maximale Bearbeitungszeit im Betrachtungszeitraum. [msec]	Rohdaten-BDE	620	max	A_20165-07
PDT50-A14-D2-G31	Anteil Bearbeitungen innerhalb der Bearbeitungszeitvorgabe im Betrachtungszeitraum. [%*1000]	Rohdaten-BDE	99000	min	A_20165-07
E-Rezept-Fachdienst - PDT50 - (ERP.UC_2_3_209)					
PDT50-A15-D2-G08	Mittlere Bearbeitungszeit im Betrachtungszeitraum. [msec]	Rohdaten-BDE	460	max	A_20165-07
PDT50-A15-D2-G30	Maximale Bearbeitungszeit im Betrachtungszeitraum. [msec]	Rohdaten-BDE	620	max	A_20165-07

Performance-Kenngröße (PKG-ID)	Beschreibung	berechnet aus (Rohdaten-BDE, Probing)	SL-Wert (Soll-Wert)	min / max	Normative Referenz
PDT50-A15-D2-G31	Anteil Bearbeitungen innerhalb der Bearbeitungszeitvorgabe im Betrachtungszeitraum. [%*1000]	Rohdaten-BDE	99000	min	A_20165-07
E-Rezept-Fachdienst - PDT50 - (ERP.UC_4_10)					
PDT50-A16-D2-G08	Mittlere Bearbeitungszeit im Betrachtungszeitraum. [msec]	Rohdaten-BDE	480	max	A_20165-07
PDT50-A16-D2-G30	Maximale Bearbeitungszeit im Betrachtungszeitraum. [msec]	Rohdaten-BDE	650	max	A_20165-07
PDT50-A16-D2-G31	Anteil Bearbeitungen innerhalb der Bearbeitungszeitvorgabe im Betrachtungszeitraum. [%*1000]	Rohdaten-BDE	99000	min	A_20165-07
E-Rezept-Fachdienst - PDT50 - (ERP.UC_4_12)					
PDT50-A17-D2-G08	Mittlere Bearbeitungszeit im Betrachtungszeitraum. [msec]	Rohdaten-BDE	650	max	A_20165-07
PDT50-A17-D2-G30	Maximale Bearbeitungszeit im Betrachtungszeitraum. [msec]	Rohdaten-BDE	840	max	A_20165-07
PDT50-A17-D2-G31	Anteil Bearbeitungen innerhalb der Bearbeitungszeitvorgabe im Betrachtungszeitraum. [%*1000]	Rohdaten-BDE	99000	min	A_20165-07
E-Rezept-Fachdienst - PDT50 - (ERP.UC_1_1)					
PDT50-A18-D2-G08	Mittlere Bearbeitungszeit im Betrachtungszeitraum. [msec]	Rohdaten-BDE	120	max	A_20165-07
PDT50-A18-D2-G30	Maximale Bearbeitungszeit im Betrachtungszeitraum. [msec]	Rohdaten-BDE	200	max	A_20165-07
PDT50-A18-D2-G31	Anteil Bearbeitungen innerhalb der Bearbeitungszeitvorgabe im Betrachtungszeitraum. [%*1000]	Rohdaten-BDE	99000	min	A_20165-07
E-Rezept-Fachdienst - PDT50 - (ERP.UC_1_2)					
PDT50-A19-D2-G08	Mittlere Bearbeitungszeit im Betrachtungszeitraum. [msec]	Rohdaten-BDE	120	max	A_20165-07

Performance-Kenngröße (PKG-ID)	Beschreibung	berechnet aus (Rohdaten-BDE, Probing)	SL-Wert (Soll-Wert)	min / max	Normative Referenz
PDT50-A19-D2-G30	Maximale Bearbeitungszeit im Betrachtungszeitraum. [msec]	Rohdaten-BDE	200	max	A_20165-07
PDT50-A19-D2-G31	Anteil Bearbeitungen innerhalb der Bearbeitungszeitvorgabe im Betrachtungszeitraum. [%*1000]	Rohdaten-BDE	99000	min	A_20165-07
E-Rezept-Fachdienst - PDT50 - (ERP.UC_2_5)					
PDT50-A20-D2-G08	Mittlere Bearbeitungszeit im Betrachtungszeitraum. [msec]	Rohdaten-BDE	330	max	A_20165-07
PDT50-A20-D2-G30	Maximale Bearbeitungszeit im Betrachtungszeitraum. [msec]	Rohdaten-BDE	470	max	A_20165-07
PDT50-A20-D2-G31	Anteil Bearbeitungen innerhalb der Bearbeitungszeitvorgabe im Betrachtungszeitraum. [%*1000]	Rohdaten-BDE	99000	min	A_20165-07
E-Rezept-Fachdienst - PDT50 - (ERP.UC_3_2)					
PDT50-A21-D2-G08	Mittlere Bearbeitungszeit im Betrachtungszeitraum. [msec]	Rohdaten-BDE	330	max	A_20165-07
PDT50-A21-D2-G30	Maximale Bearbeitungszeit im Betrachtungszeitraum. [msec]	Rohdaten-BDE	470	max	A_20165-07
PDT50-A21-D2-G31	Anteil Bearbeitungen innerhalb der Bearbeitungszeitvorgabe im Betrachtungszeitraum. [%*1000]	Rohdaten-BDE	99000	min	A_20165-07
E-Rezept-Fachdienst - PDT50 - (ERP.UC_3_4)					
PDT50-A22-D2-G08	Mittlere Bearbeitungszeit im Betrachtungszeitraum. [msec]	Rohdaten-BDE	540	max	A_20165-07
PDT50-A22-D2-G30	Maximale Bearbeitungszeit im Betrachtungszeitraum. [msec]	Rohdaten-BDE	720	max	A_20165-07
PDT50-A22-D2-G31	Anteil Bearbeitungen innerhalb der Bearbeitungszeitvorgabe im Betrachtungszeitraum. [%*1000]	Rohdaten-BDE	99000	min	A_20165-07
E-Rezept-Fachdienst - PDT50 - (ERP.UC_3_5)					

Performance-Kenngröße (PKG-ID)	Beschreibung	berechnet aus (Rohdaten-BDE, Probing)	SL-Wert (Soll-Wert)	min / max	Normative Referenz
PDT50-A23-D2-G08	Mittlere Bearbeitungszeit im Betrachtungszeitraum. [msec]	Rohdaten-BDE	540	max	A_20165-07
PDT50-A23-D2-G30	Maximale Bearbeitungszeit im Betrachtungszeitraum. [msec]	Rohdaten-BDE	720	max	A_20165-07
PDT50-A23-D2-G31	Anteil Bearbeitungen innerhalb der Bearbeitungszeitvorgabe im Betrachtungszeitraum. [%*1000]	Rohdaten-BDE	99000	min	A_20165-07
E-Rezept-Fachdienst - PDT50 - (ERP.UC_3_8)					
PDT50-A24-D2-G08	Mittlere Bearbeitungszeit im Betrachtungszeitraum. [msec]	Rohdaten-BDE	540	max	A_20165-07
PDT50-A24-D2-G30	Maximale Bearbeitungszeit im Betrachtungszeitraum. [msec]	Rohdaten-BDE	720	max	A_20165-07
PDT50-A24-D2-G31	Anteil Bearbeitungen innerhalb der Bearbeitungszeitvorgabe im Betrachtungszeitraum. [%*1000]	Rohdaten-BDE	99000	min	A_20165-07
E-Rezept-Fachdienst - PDT50 - (ERP.UC_3_9)					
PDT50-A25-D2-G08	Mittlere Bearbeitungszeit im Betrachtungszeitraum. [msec]	Rohdaten-BDE	540	max	A_20165-07
PDT50-A25-D2-G30	Maximale Bearbeitungszeit im Betrachtungszeitraum. [msec]	Rohdaten-BDE	720	max	A_20165-07
PDT50-A25-D2-G31	Anteil Bearbeitungen innerhalb der Bearbeitungszeitvorgabe im Betrachtungszeitraum. [%*1000]	Rohdaten-BDE	99000	min	A_20165-07
E-Rezept-Fachdienst - PDT50 - (ERP.UC_3_10)					
PDT50-A26-D2-G08	Mittlere Bearbeitungszeit im Betrachtungszeitraum. [msec]	Rohdaten-BDE	540	max	A_20165-07
PDT50-A26-D2-G30	Maximale Bearbeitungszeit im Betrachtungszeitraum. [msec]	Rohdaten-BDE	720	max	A_20165-07

Performance-Kenngröße (PKG-ID)	Beschreibung	berechnet aus (Rohdaten-BDE, Probing)	SL-Wert (Soll-Wert)	min / max	Normative Referenz
PDT50-A26-D2-G31	Anteil Bearbeitungen innerhalb der Bearbeitungszeitvorgabe im Betrachtungszeitraum. [%*1000]	Rohdaten-BDE	99000	min	A_20165-07
E-Rezept-Fachdienst - PDT50 - (ERP.UC_3_11)					
PDT50-A27-D2-G08	Mittlere Bearbeitungszeit im Betrachtungszeitraum. [msec]	Rohdaten-BDE	430	max	A_20165-07
PDT50-A27-D2-G30	Maximale Bearbeitungszeit im Betrachtungszeitraum. [msec]	Rohdaten-BDE	590	max	A_20165-07
PDT50-A27-D2-G31	Anteil Bearbeitungen innerhalb der Bearbeitungszeitvorgabe im Betrachtungszeitraum. [%*1000]	Rohdaten-BDE	99000	min	A_20165-07
E-Rezept-Fachdienst - PDT50 - (ERP.UC_3_12)					
PDT50-A28-D2-G08	Mittlere Bearbeitungszeit im Betrachtungszeitraum. [msec]	Rohdaten-BDE	310	max	A_20165-07
PDT50-A28-D2-G30	Maximale Bearbeitungszeit im Betrachtungszeitraum. [msec]	Rohdaten-BDE	440	max	A_20165-07
PDT50-A28-D2-G31	Anteil Bearbeitungen innerhalb der Bearbeitungszeitvorgabe im Betrachtungszeitraum. [%*1000]	Rohdaten-BDE	99000	min	A_20165-07
E-Rezept-Fachdienst - PDT50 - (ERP.UC_3_13)					
PDT50-A29-D2-G08	Mittlere Bearbeitungszeit im Betrachtungszeitraum. [msec]	Rohdaten-BDE	280	max	A_20165-07
PDT50-A29-D2-G30	Maximale Bearbeitungszeit im Betrachtungszeitraum. [msec]	Rohdaten-BDE	410	max	A_20165-07
PDT50-A29-D2-G31	Anteil Bearbeitungen innerhalb der Bearbeitungszeitvorgabe im Betrachtungszeitraum. [%*1000]	Rohdaten-BDE	99000	min	A_20165-07
E-Rezept-Fachdienst - PDT50 - (ERP.UC_3_14)					
PDT50-A30-D2-G08	Mittlere Bearbeitungszeit im Betrachtungszeitraum. [msec]	Rohdaten-BDE	340	max	A_20165-07

Performance-Kenngröße (PKG-ID)	Beschreibung	berechnet aus (Rohdaten-BDE, Probing)	SL-Wert (Soll-Wert)	min / max	Normative Referenz
PDT50-A30-D2-G30	Maximale Bearbeitungszeit im Betrachtungszeitraum. [msec]	Rohdaten-BDE	480	max	A_20165-07
PDT50-A30-D2-G31	Anteil Bearbeitungen innerhalb der Bearbeitungszeitvorgabe im Betrachtungszeitraum. [%*1000]	Rohdaten-BDE	99000	min	A_20165-07
E-Rezept-Fachdienst - PDT50 - (ERP.UC_3_15)					
PDT50-A31-D2-G08	Mittlere Bearbeitungszeit im Betrachtungszeitraum. [msec]	Rohdaten-BDE	430	max	A_20165-07
PDT50-A31-D2-G30	Maximale Bearbeitungszeit im Betrachtungszeitraum. [msec]	Rohdaten-BDE	600	max	A_20165-07
PDT50-A31-D2-G31	Anteil Bearbeitungen innerhalb der Bearbeitungszeitvorgabe im Betrachtungszeitraum. [%*1000]	Rohdaten-BDE	99000	min	A_20165-07
E-Rezept-Fachdienst - PDT50 - (ERP.UC_4_2)					
PDT50-A32-D2-G08	Mittlere Bearbeitungszeit im Betrachtungszeitraum. [msec]	Rohdaten-BDE	300	max	A_20165-07
PDT50-A32-D2-G30	Maximale Bearbeitungszeit im Betrachtungszeitraum. [msec]	Rohdaten-BDE	430	max	A_20165-07
PDT50-A32-D2-G31	Anteil Bearbeitungen innerhalb der Bearbeitungszeitvorgabe im Betrachtungszeitraum. [%*1000]	Rohdaten-BDE	99000	min	A_20165-07
E-Rezept-Fachdienst - PDT50 - (ERP.UC_4_3)					
PDT50-A33-D2-G08	Mittlere Bearbeitungszeit im Betrachtungszeitraum. [msec]	Rohdaten-BDE	330	max	A_20165-07
PDT50-A33-D2-G30	Maximale Bearbeitungszeit im Betrachtungszeitraum. [msec]	Rohdaten-BDE	470	max	A_20165-07
PDT50-A33-D2-G31	Anteil Bearbeitungen innerhalb der Bearbeitungszeitvorgabe im Betrachtungszeitraum. [%*1000]	Rohdaten-BDE	99000	min	A_20165-07
E-Rezept-Fachdienst - PDT50 - (ERP.UC_4_6)					

Performance-Kenngröße (PKG-ID)	Beschreibung	berechnet aus (Rohdaten-BDE, Probing)	SL-Wert (Soll-Wert)	min / max	Normative Referenz
PDT50-A34-D2-G08	Mittlere Bearbeitungszeit im Betrachtungszeitraum. [msec]	Rohdaten-BDE	540	max	A_20165-07
PDT50-A34-D2-G30	Maximale Bearbeitungszeit im Betrachtungszeitraum. [msec]	Rohdaten-BDE	720	max	A_20165-07
PDT50-A34-D2-G31	Anteil Bearbeitungen innerhalb der Bearbeitungszeitvorgabe im Betrachtungszeitraum. [%*1000]	Rohdaten-BDE	99000	min	A_20165-07
E-Rezept-Fachdienst - PDT50 - (ERP.UC_4_8)					
PDT50-A35-D2-G08	Mittlere Bearbeitungszeit im Betrachtungszeitraum. [msec]	Rohdaten-BDE	615	max	A_20165-07
PDT50-A35-D2-G30	Maximale Bearbeitungszeit im Betrachtungszeitraum. [msec]	Rohdaten-BDE	800	max	A_20165-07
PDT50-A35-D2-G31	Anteil Bearbeitungen innerhalb der Bearbeitungszeitvorgabe im Betrachtungszeitraum. [%*1000]	Rohdaten-BDE	99000	min	A_20165-07
E-Rezept-Fachdienst - PDT50 - (ERP.UC_4_9)					
PDT50-A36-D2-G08	Mittlere Bearbeitungszeit im Betrachtungszeitraum. [msec]	Rohdaten-BDE	290	max	A_20165-07
PDT50-A36-D2-G30	Maximale Bearbeitungszeit im Betrachtungszeitraum. [msec]	Rohdaten-BDE	420	max	A_20165-07
PDT50-A36-D2-G31	Anteil Bearbeitungen innerhalb der Bearbeitungszeitvorgabe im Betrachtungszeitraum. [%*1000]	Rohdaten-BDE	99000	min	A_20165-07
E-Rezept-Fachdienst - PDT50 - (ERP.UC_4_13)					
PDT50-A37-D2-G08	Mittlere Bearbeitungszeit im Betrachtungszeitraum. [msec]	Rohdaten-BDE	510	max	A_20165-07
PDT50-A37-D2-G30	Maximale Bearbeitungszeit im Betrachtungszeitraum. [msec]	Rohdaten-BDE	670	max	A_20165-07

Performance-Kenngröße (PKG-ID)	Beschreibung	berechnet aus (Rohdaten-BDE, Probing)	SL-Wert (Soll-Wert)	min / max	Normative Referenz
PDT50-A37-D2-G31	Anteil Bearbeitungen innerhalb der Bearbeitungszeitvorgabe im Betrachtungszeitraum. [%*1000]	Rohdaten-BDE	99000	min	A_20165-07
E-Rezept-Fachdienst - PDT50 - (ERP.UC_4_14)					
PDT50-A38-D2-G08	Mittlere Bearbeitungszeit im Betrachtungszeitraum. [msec]	Rohdaten-BDE	230	max	A_20165-07
PDT50-A38-D2-G30	Maximale Bearbeitungszeit im Betrachtungszeitraum. [msec]	Rohdaten-BDE	350	max	A_20165-07
PDT50-A38-D2-G31	Anteil Bearbeitungen innerhalb der Bearbeitungszeitvorgabe im Betrachtungszeitraum. [%*1000]	Rohdaten-BDE	99000	min	A_20165-07
E-Rezept-Fachdienst - PDT50 - (ERP.UC_4_16)					
PDT50-A47-D2-G08	Mittlere Bearbeitungszeit im Betrachtungszeitraum. [msec]	Rohdaten-BDE	460	max	A_20165-07
PDT50-A47-D2-G30	Maximale Bearbeitungszeit im Betrachtungszeitraum. [msec]	Rohdaten-BDE	620	max	A_20165-07
PDT50-A47-D2-G31	Anteil Bearbeitungen innerhalb der Bearbeitungszeitvorgabe im Betrachtungszeitraum. [%*1000]	Rohdaten-BDE	99000	min	A_20165-07
Apothekenverzeichnis - PDT59 - (APO*)					
PDT59-A01-D3-G14		Probing	99800	min	A_21270
PDT59-A01-D3-G16		Probing	99000	min	A_21270
Apothekenverzeichnis - PDT59 - (APO.UC_1_1)					
PDT59-A01-D2-G30		Rohdaten-BDE	1300	max	A_21189
PDT59-A02-D2-G08		Rohdaten-BDE	1000	max	A_21189

Performance-Kenngröße (PKG-ID)	Beschreibung	berechnet aus (Rohdaten-BDE, Probing)	SL-Wert (Soll-Wert)	min / max	Normative Referenz
PDT59-A02-D2-G31		Rohdaten-BDE	99000	min	A_21189