

Änderungseintrag C_11574 - E-Rezept: Zeitnahe Bereitstellung Dispensierinformationen

1	Änderungsbedarf - Motivation	3
2	Konzept	4
2.1	Betrachtung der Anwendungsfälle	4
2.1.1	Anwendungsfall Dispensierinformationen bereitstellen	4
2.1.2	Anwendungsfall Quittung abrufen	6
2.1.3	Anwendungsfall E-Rezept durch Abgebenden löschen	6
2.1.4	Anwendungsfall E-Rezept durch Abgebenden zurückgeben	6
2.2	Technische Änderungen	7
2.2.1	Erweiterung der Task Ressource	7
2.2.1.1	Task.extension:lastMedicationDispense	7
2.2.1.2	Task.input:MedicationDispense	7
2.2.2	Neue \$dispense-Operation am E-Rezept-Fachdienst	8
2.2.2.1	Verhalten der Schnittstelle	8
2.2.2.2	API Design der Schnittstelle	9
2.3	Verhalten des E-Rezept-FdV	9
3	Änderungen der Dokumente	11
3.1	Änderungen in [gemSpec_FD_eRp]	11
3.1.1	Anpassung von 5.4 Fehlercodes	11
3.1.2	Anpassung 5.5	15
3.1.3	Anpassung 5.6 Löschfristen	15
3.1.4	Anpassung 5.7 Berechtigungen und Prozessparameter	16
3.1.5	Neues Kapitel: 6.1.2.7 POST Task/<id>/\$dispense	16
3.1.6	Anpassung von 6.1.2.4 POST /Task/<id>/\$reject	18
3.1.7	Anpassung von 6.1.2.4 POST /Task/<id>/\$abort	18
3.1.8	Anpassung von 6.1.2.4 POST /Task/<id>/\$close	19
3.1.9	Anpassen von 7 Informationsmodell: Task.extension:lastMedicationDispense und Task.input:MedicationDispense	21
3.2	Änderungen in [gemSpec_eRp_FdV]	21
3.2.1	Absatz hinzufügen zu 5.2.3.17 Dispensierinformationen anzeigen	21
3.3	Änderungen in [gemILF_PS_eRp]	22
3.3.1	Neues Kapitel 5.3.3 Dispensierinformationen bereitstellen (hintere Kapitel verschieben)	22
3.3.2	Kapitel 5.3.4 Quittung abrufen anpassen	24
3.4	Änderungen in [gemSpec_Perf]	25
3.4.1	Anpassung Kapitel 3.2.1.2 Bearbeitungszeiten E-Rezept	25
3.4.2	Anpassung Kapitel 3.2.1.3 Performancevorgaben E-Rezept	27
3.4.3	Anpassung Kapitel 3.2.2.2 Format	31
3.5	Änderungen in [gemKPT_Betr]	35
3.5.1	Anpassung Kapitel 5.3.2.9:	35

44

1 Änderungsbedarf - Motivation

45 Das Statusmodell für ein E-Rezept sieht für den Abgabeprozess in der Apotheke die
46 Status "Offen", "In Abgabe (gesperrt)" und "quittiert" vor. Nach Abgabe eines
47 Arzneimittels an einen Versicherten hat die Apotheke bis zum Ende des folgenden
48 Werktages Zeit den Workflow für das E-Rezept abzuschließen. Währenddessen befindet
49 sich der Status vom E-Rezept in "in Abgabe (gesperrt)". Viele
50 Apothekenverwaltungssysteme haben den Abruf der Quittung und damit den Abschluss
51 des Vorgangs zu einem bestimmten Zeitpunkt (meist am nächsten Werktag)
52 automatisiert.

53 Der Versicherte hat im E-Rezept-FdV keine Möglichkeit nachzuvollziehen, ob ein
54 Arzneimittel abgegeben wurde, bevor der Workflow abgeschlossen wurde.

55 Daraus ergibt sich:

- 56 • Dass der Versicherte im E-Rezept-FdV ein Rezept noch im Status "In Abgabe
57 (gesperrt)" sieht, obwohl er das Medikament bereits in der Apotheke erhalten hat.
- 58 • Dass der Versicherte die Dispensierinformationen (inklusive ggf. angepasster
59 Einnahmehinweise durch den Apotheker) nicht direkt nach Erhalt des
60 Medikaments im E-Rezept-FdV sehen kann.

61 Dies führt zu Verunsicherung auf Seiten des Nutzers, da er erwarten würde, sofort nach
62 dem Erhalt des Medikaments auch den Status "Eingelöst" und alle aktuellen
63 Informationen zum abgegebenen Medikament in der App zu sehen. Diese Verunsicherung
64 führt zu hohem Supportaufwand beim Anbieter des E-Rezept-FdVs und den
65 Apotheken. Da mit dem neuen Digital-Gesetz auch Krankenkassen ihren Versicherten die
66 E-Rezept Funktionalität anbieten können, möchten wir eine Verbesserung in der
67 Nutzerfreundlichkeit aller FdVs durch die im Folgenden beschriebene Anpassung
68 erreichen. Es soll ermöglicht werden, dem Nutzer anzuzeigen, dass ein Arzneimittel
69 abgegeben wurde, ohne dass der Workflow des E-Rezeptes in der Apotheke bereits
70 quittiert wurde.

2 Konzept

Aktuell stellt der Apotheker die Dispensierinformation für den Versicherten in dem Moment bereit, wenn er den Workflow des E-Rezeptes abschließt. Dies geschieht bis zum Ende des folgenden Werktags nach Abgabe des Arzneimittels. In dieser Zeit kann das E-Rezept-FdV technisch nicht nachvollziehen, dass eine Abgabe erfolgte.

Daher soll am E-Rezept-Fachdienst eine neue Schnittstelle bereitgestellt werden, die es ermöglicht Dispensierinformationen bereitzustellen ohne den Workflow Status des E-Rezeptes zu verändern. Es werden technische Möglichkeiten geschaffen, wonach das E-Rezept-FdV das Bereitstellen von Dispensierinformationen nachvollziehen und damit dem Versicherten über die Belieferung eines Arzneimittels informieren kann.

Die technische Lösung beinhaltet

- eine Erweiterung der Task Ressource um Informationen zur Abgabe und
- dem Bereitstellen einer neuen Schnittstelle (\$dispense-Operation) vom E-Rezept-Fachdienst für die AVS.

Wenn die Apotheke die Dispensierinformationen über die neue Schnittstelle bereitstellt, wird der Zeitpunkt der Abgabe und die Referenz zu den Dispensierinformationen im Task dokumentiert. Das E-Rezept-FdV kann über den Zeitstempel ableiten, dass eine Abgabe erfolgt ist und damit dem Nutzer anzeigen, dass das E-Rezept beliefert wurde.

Der Apotheker hat bis zum Abschluss des Workflows des E-Rezeptes die Möglichkeit die Dispensierinformationen zu aktualisieren. Dabei überschreiben neue Dispensierinformationen vorherige, es werden nicht mehrere Versionen im E-Rezept-Fachdienst vorgehalten.

Wenn der Apotheker das E-Rezept löscht oder zurückweist werden alle Informationen zur Abgabe gelöscht.

2.1 Betrachtung der Anwendungsfälle

Um dieses Feature umzusetzen, wird ein neuer Anwendungsfall für den Abgebenden eingeführt. Dieser ermöglicht es, Dispensierinformationen vor Abschluss des Workflows bereitzustellen. Der Anwendungsfall kann nur durch die Apotheke ausgeführt werden, die das E-Rezept abgerufen hat. Der Task muss im Status "in Abgabe (gesperrt)" sein.

2.1.1 Anwendungsfall Dispensierinformationen bereitstellen

Mit diesem Anwendungsfall kann ein Mitarbeiter einer abgebenden Leistungserbringerinstitution für ein zuvor aus dem E-Rezept-Fachdienst abgerufenes E-Rezept die Dispensierinformationen für den Versicherten bereitstellen. Dieser Anwendungsfall ändert den Workflowstatus des dem E-Rezept zugrundeliegenden Tasks nicht und kann wiederholt aufgerufen werden, um die Dispensierinformationen zu aktualisieren.

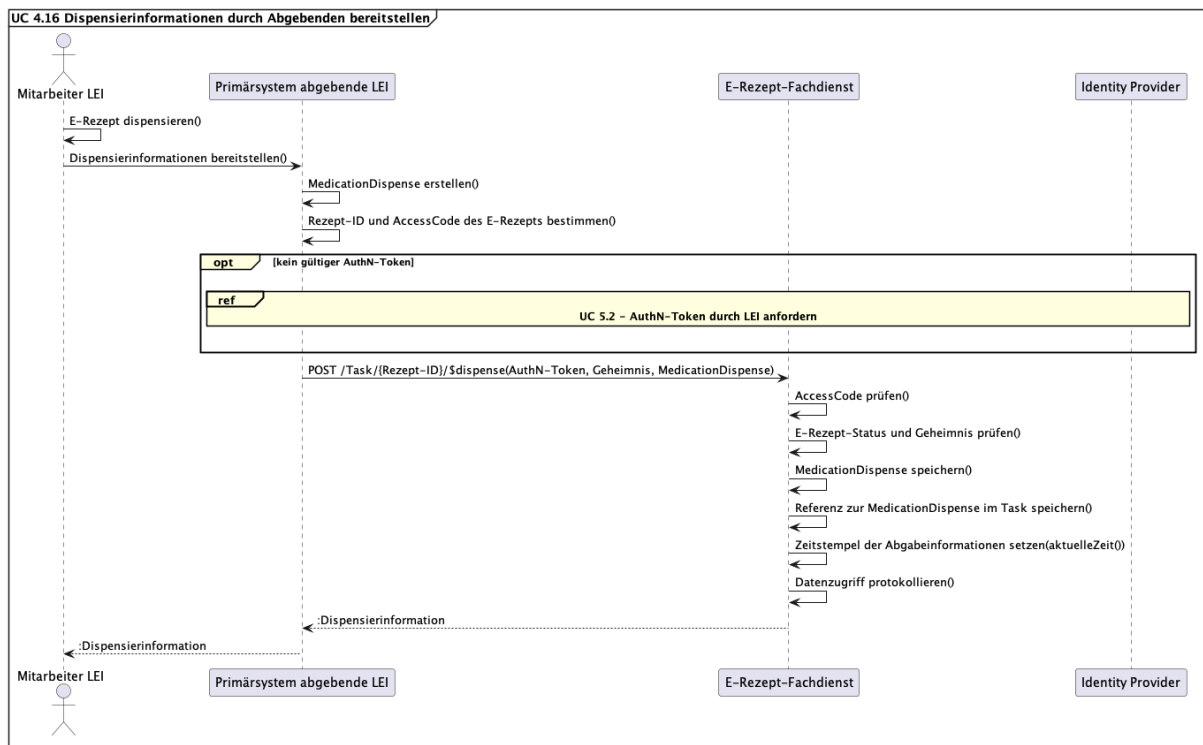
AF_10215 - Anwendungsfall "Dispensierinformationen bereitstellen"

Alle am Anwendungsfall "Dispensierinformationen bereitstellen" beteiligten Produkttypen und Komponenten MÜSSEN die nachfolgenden Festlegungen umsetzen.

111 **Tabelle 1 : Anwendungsfall Dispensierinformationen bereitstellen**

Name	UC 4.16- Dispensierinformationen bereitstellen
Vorbedingung	<ul style="list-style-type: none"> • Ein Mitarbeiter der abgebenden LEI hat den Anwendungsfall "UC 4.1 - E-Rezept durch Abgebenden abrufen" durchgeführt. • Das Primärsystem hat die QES des E-Rezepts erfolgreich geprüft. Die QES des E-Rezepts ist gültig. • Die Rezept-ID, der AccessCode und das Geheimnis zur Statusänderung "in Abgabe (gesperrt)" des E-Rezepts sind im PS bekannt. • Das E-Rezept im E-Rezept-Fachdienst hat den Status "in Abgabe (gesperrt)".
Kurzbeschreibung (Außenansicht)	Ein Mitarbeiter der abgebenden LEI hat ein E-Rezept dispensiert. Er markiert das E-Rezept über das PS als abgegeben und bestätigt es. Das PS übermittelt beim Aufruf des E-Rezept-Fachdienstes die Rezept-ID, den AccessCode und das Geheimnis zur Bereitstellung der Dispensierinformationen. Im Aufruf ist die Dispensierinformation enthalten.
Nachbedingung	<p>Das E-Rezept im E-Rezept-Fachdienst hat den Status "in Abgabe (gesperrt)".</p> <p>Die Information zur Abgabe liegen im E-Rezept-Fachdienst.</p> <p>Das Bereitstellen der Dispensierinformationen ist im E-Rezept-Fachdienst protokolliert.</p> <p>Das PS erhält eine Bestätigung, dass die Dispensierinformationen bereitgestellt wurden.</p>

112



113

114 **Abbildung 1 : Ablaufdiagramm UC 4.16 Dispensierinformationen bereitstellen**

115 [, , <=]

116

117 **2.1.2 Anwendungsfall Quittung abrufen**

118 Dieser Anwendungsfall wird dahingehend angepasst, dass die im Task enthaltenen
 119 Information "Zeitstempel letzte Dispensierinformation" gelöscht wird.

120

121 **2.1.3 Anwendungsfall E-Rezept durch Abgebenden löschen**

122 Dieser Anwendungsfall wird dahingehend angepasst, dass die Dispensierinformationen
 123 (MedicationDispense) gelöscht werden. Weiterhin werden die im Task enthaltenen
 124 Informationen "Zeitstempel letzte Dispensierinformation" und "Referenz zur
 125 Dispensierinformation" gelöscht.

126

127 **2.1.4 Anwendungsfall E-Rezept durch Abgebenden zurückgeben**

128 Dieser Anwendungsfall wird dahingehend angepasst, dass die Dispensierinformationen
 129 (MedicationDispense) gelöscht werden. Weiterhin werden die im Task enthaltenen
 130 Informationen "Zeitstempel letzte Dispensierinformation" und "Referenz zur
 131 Dispensierinformation" gelöscht.

132

133 2.2 Technische Änderungen

134 2.2.1 Erweiterung der Task Ressource

135 Damit E-Rezept-FdV ermitteln kann, dass eine Abgabe erfolgt ist, wird die Task-
136 Ressource um zwei Informationsinhalte erweitert.

137 2.2.1.1 Task.extension:lastMedicationDispense

138 Zeitstempel des Aufrufs der \$dispense-Operation am E-Rezept-Fachdienst. Wenn dieser
139 Zeitstempel vorhanden ist, wurde das E-Rezept zum angegebenen Zeitpunkt beliefert.
140 Im E-Rezept-FdV kann dann dem Nutzer angezeigt werden, dass das Arzneimittel
141 abgegeben wurde.

142 **Tabelle 2 Verhalten von lastMedicationDispense nach Operationen**

Operation am E-Rezept-Fachdienst	Verhalten des Feldes
\$accept	Feld wird nicht gesetzt
initiales Aufrufen von \$dispense	Feld wird im Task angelegt und aktueller Zeitstempel eingetragen.
wiederholtes Aufrufen von \$dispense	Zeitstempel wird aktualisiert
\$reject	Zeitstempel wird gelöscht
\$abort	Zeitstempel wird gelöscht

143 2.2.1.2 Task.input:MedicationDispense

144 Die bereitgestellten Dispensierinformationen (MedicationDispense) werden im E-Rezept-
145 Fachdienst gespeichert. Das Feld hält die Referenz zur entsprechenden
146 MedicationDispense. Das E-Rezept-FdV kann dem Nutzer die Dispensierinformationen
147 darstellen.

148 **Tabelle 3 Verhalten von input:MedicationDispense nach Operationen**

Operation am E-Rezept-Fachdienst	Verhalten des Feldes
\$accept	Feld wird nicht gesetzt
initiales Aufrufen von \$dispense	Feld wird mit einer Referenz zur MedicationDispense gefüllt
wiederholtes Aufrufen von \$dispense	Neue Referenz der MedicationDispense wird gesetzt
\$reject	Referenz zur MedicationDispense wird gelöscht

Operation am E-Rezept-Fachdienst	Verhalten des Feldes
\$abort	Referenz zur MedicationDispense wird gelöscht

149

150 2.2.2 Neue \$dispense-Operation am E-Rezept-Fachdienst

151 Damit der Apotheker über das AVS die Dispensierinformationen bereitstellen und
 152 aktualisieren kann wird eine neue Schnittstelle am E-Rezept-Fachdienst bereitgestellt, die
 153 gleichzeitig eine neue Operation am E-Rezept-Fachdienst abbildet: die \$dispense-
 154 Operation.

155 Zur Autorisierung werden analog zur \$close-Operation die Task-ID und das secret der
 156 Apotheke zum Aufrufen benötigt.

157 Das AVS stellt mit dem Aufruf die Dispensierinformationen (MedicationDispense) bereit.
 158 Der Aufruf kann nur erfolgen, wenn der Status des Tasks "in Abgabe (gesperrt)" ist. Der
 159 Aufruf ändert diesen Status nicht. Das AVS kann diese Schnittstelle zur initialen und
 160 wiederholten Bereitstellung der Dispensierinformationen aufrufen. Nach Aufruf der \$close
 161 Operation kann \$dispense nicht mehr aufgerufen werden.

162 2.2.2.1 Verhalten der Schnittstelle

163 **Tabelle 4 Statusverlauf eines E-Rezepts nach Operation**

Staus des Task bei Aufruf	Dispensierinformationen vorhanden	Auswirkungen
"ready" / "Offen"	-	Aufruf verboten
"in-progress" / "in Abgabe (gesperrt)"	Nein	MedicationDispense wird gespeichert Referenz zur MedicationDispense wird im Task gespeichert Zeitstempel des Aufrufs wird im Task gespeichert
"in-progress" / "in Abgabe (gesperrt)"	Ja	Vorherige MedicationDispense wird gelöscht Neue MedicationDispense wird gespeichert Referenz zur MedicationDispense wird im Task aktualisiert Zeitstempel des Aufrufs wird im Task aktualisiert
"completed" / "quittiert"	-	Aufruf verboten

164

2.2.2.2 API Design der Schnittstelle

Tabelle 5 API-Design der \$dispense-Operation

URI	https://erp.zentral.erp.splitdns.ti-dienste.de/Task/<Task-ID>/\$dispense?secret=<secret>
Method	POST
Header	Content-Type: application/fhir+xml; charset=UTF-8 Authorization: Bearer <bearer-token>
Payload	MedicationDispense oder Bundle(MedicationDispense)
Response	Status-Code Body: MedicationDispense oder Bundle(MedicationDispense)

2.3 Verhalten des E-Rezept-FdV

Aus den aufgeführten Änderungen ergibt sich für das E-Rezept-FdV folgende Logik zur Ermittlung, ob ein E-Rezept beliefert/ abgegeben wurde:

Tabelle 6 Darstellung des Status im E-Rezept FdV

Operation	Task.status	Task.extension:lastMedicationDispense	Statusanzeige im E-Rezept-Fachdienst
\$accept	"in-progress"	nicht vorhanden	in Abgabe
\$dispense (initial)	"in-progress"	Zeitstempel der letzten Bereitstellung von Dispensierinformationen	Abgegeben
\$dispense (wiederholt)	"in-progress"	Zeitstempel der letzten Bereitstellung von Dispensierinformationen	Abgegeben
\$close	"completed"	falls vorhanden wird es entfernt	Abgeschlossen
\$reject	"ready"	falls vorhanden wird es entfernt	Offen
\$abort	"cancelled"	falls vorhanden wird es entfernt	gelöscht

174 Über die Referenz Task.input:MedicationDispense kann das E-Rezept-FdV die
175 dazugehörigen Dispensierinformationen ermitteln und dem Nutzer zur Darstellung
176 bringen.

3 Änderungen der Dokumente

3.1 Änderungen in [gemSpec_FD_eRp]

3.1.1 Anpassung von 5.4 Fehlercodes

Hinzufügen der \$dispense Operation zu Fehlercodes: 200, 201, 400, 401, 403, 404, 405, 408, 409, 410, 429, 500 in "TAB_eRPFD_003 Übersicht HTTP-Statuscodes"

Tabelle 7 TAB_eRPFD_003 Übersicht HTTP-Statuscodes

HTTP-Status-Code	Bedeutung	in welchen Operationen als Statuscode möglich	Bedingung
200	Operation erfolgreich beendet, in der Rückgabe ist ggfs. das Ergebnis der Operation enthalten	GET /Task GET /Task/<id> GET /AuditEvent/ GET /Communication GET /MedicationDispense POST /Task/<id>/\$activate POST /Task/<id>/\$accept POST /Task/<id>/\$dispense POST /Task/<id>/\$close GET /notifications/opt-in GET /notifications/opt-out GET, etc für alle übrigen Operationen	Die Operation wurde erfolgreich bearbeitet. In der Rückgabe sind die erzeugten bzw. gelesenen Daten enthalten.
201	Neues Objekt wurde erfolgreich angelegt, in der Rückgabe ist das Objekt enthalten	POST /Task/\$create POST /Task/<id>/\$dispense POST /Communication	Der E-Rezept-Fachdienst hat die Ressource in der angeforderten Operation erzeugt.
204	Die Operation liefert keinen Rückgabewert	POST /Task/<id>/\$abort POST /Task/<id>/\$reject DELETE /Communication/<id>	Das Löschen eines E-Rezepts löscht alle personenbezogenen und medizinischen Daten, daher gibt es keine Daten in der Rückgabe der Operation. Das Zurückweisen eines Rezepts bedeutet die Nicht-Bearbeitung durch eine Apotheke, daher sind hier keine Rückgabedaten erforderlich.

HTTP-Status-Code	Bedeutung	in welchen Operationen als Statuscode möglich	Bedingung
400	Bad Request, der Operationsaufruf enthält ungültige Daten.	POST /Task/\$create POST /Task/<id>/\$activate POST /Task/<id>/\$accept POST /Task/<id>/\$dispense POST /Task/<id>/\$reject POST /Task/<id>/\$close POST /Task/<id>/\$abort POST /Communication GET /notifications/opt-in GET, POST, etc für alle übrigen Operationen	In der aufgerufenen Operation werden vom Client Daten für die Verarbeitung erwartet. Entsprechen sie nicht dem erwarteten FHIR-Profil oder sind sie ungültig (bspw. Signatur), werden sie vom E-Rezept-Fachdienst zurückgewiesen.
401	Der Nutzer konnte nicht authentifiziert werden	GET /Task GET /Task/<id> GET /AuditEvent/ GET /Communication GET /MedicationDispense POST /Task/\$create POST /Task/<id>/\$activate POST /Task/<id>/\$accept POST /Task/<id>/\$dispense POST /Task/<id>/\$reject POST /Task/<id>/\$close POST /Task/<id>/\$abort POST /Communication	Der Aufruf enthält keine oder abgelaufene oder ungültige Authentifizierungsinformationen im HTTP-Request-Header "Authorization"
403	Der Nutzer ist nicht berechtigt, die aufgerufene Operation anzufordern	GET /Task GET /Task/<id> GET /AuditEvent/ GET /Communication GET /MedicationDispense POST /Task/\$create POST /Task/<id>/\$activate POST /Task/<id>/\$accept POST /Task/<id>/\$dispense POST /Task/<id>/\$reject POST /Task/<id>/\$close POST /Task/<id>/\$abort POST /Communication	Gemäß Rollenprüfung in jedem Operationsaufruf sind nur bestimmte Operationen je aufrufendem Nutzer zulässig.

HTTP-Status-Code	Bedeutung	in welchen Operationen als Statuscode möglich	Bedingung
404	Die adressierte Ressource wurde nicht gefunden.	GET /Task/<id> POST /Task/<id>/\$activate POST /Task/<id>/\$accept POST /Task/<id>/\$dispense POST /Task/<id>/\$reject POST /Task/<id>/\$close POST /Task/<id>/\$abort GET /AuditEvent/<id> GET /Communication/<id> GET /MedicationDispense/<id> GET /notifications/opt-out	Die über die <id> adressierte Ressource existiert nicht, d.h. wurde auch nicht zwischenzeitlich gelöscht (siehe Code 410).
405	Die Anfrage ist gültig, jedoch in Kombination mit anderen Aufrufparametern nicht gültig	GET /Task GET /Task/<id> GET /AuditEvent/ GET /Communication GET /MedicationDispense POST /Task/\$create POST /Task/<id>/\$activate POST /Task/<id>/\$accept POST /Task/<id>/\$dispense POST /Task/<id>/\$reject POST /Task/<id>/\$close POST /Task/<id>/\$abort POST /Communication	In der Operation wird eine unzulässige Kombination aus Http-Operation auf eine bestimmte Ressource ggfs. in Verbindung mit einer FHIR-Operation aufgerufen, z.B. POST /AuditEvent POST /Task/\$activate POST /Task/<id>/\$create PUT /<Ressource> HEAD /<Ressource> DELETE /<Ressource> PATCH /<Ressource>
408	Request Timeout. Die Anfrage konnte innerhalb der erwarteten Zeit nicht beantwortet werden	GET /Task GET /Task/<id> GET /AuditEvent/ GET /Communication GET /MedicationDispense POST /Task/\$create POST /Task/<id>/\$activate POST /Task/<id>/\$accept POST /Task/<id>/\$dispense POST /Task/<id>/\$reject POST /Task/<id>/\$close POST /Task/<id>/\$abort POST /Communication	Der E-Rezept-Fachdienst ist überlastet und kann die Anfrage innerhalb der Wartezeit des Clients (PVS, AVS, FdV) nicht beantworten

HTTP-Status-Code	Bedeutung	in welchen Operationen als Statuscode möglich	Bedingung
409	Konflikt im Aufruf verschiedener Nutzer um das gleiche Objekt	POST /Task/<id>/\$accept POST /Task/<id>/\$dispense POST /Task/<id>/\$abort	Der Task des E-Rezepts hat einen Status, für den der gewünschte Zugriff unzulässig ist. Bspw.: Das E-Rezept befindet sich bereits in Belieferung durch einen Apotheker. Daher kann es vom Verordnenden und Versicherten nicht gelöscht werden (\$abort) und von keinem anderen Apotheker heruntergeladen werden (\$accept).
410	Das aufgerufene Objekt wurde zwischenzeitlich gelöscht	GET /Task/<id> POST /Task/<id>/\$accept POST /Task/<id>/\$dispense POST /Task/<id>/\$abort	Der Client (PVS, AVS, FdV) versucht ein E-Rezept zu lesen, das zwischenzeitlich gelöscht wurde
429	Der Client hat zu viele Aufrufe innerhalb einer festgelegten Zeitspanne getätigt	GET /Task GET /Task/<id> GET /AuditEvent/ GET /Communication GET /MedicationDispense POST /Task/\$create POST /Task/<id>/\$activate POST /Task/<id>/\$accept POST /Task/<id>/\$dispense POST /Task/<id>/\$reject POST /Task/<id>/\$close POST /Task/<id>/\$abort POST /Communication	Der Client (PVS, AVS, FdV) hat innerhalb des konfigurierten Zeitabschnitts zu viele Requests geschickt

HTTP-Status-Code	Bedeutung	in welchen Operationen als Statuscode möglich	Bedingung
500	Interner Serverfehler	GET /Task GET /Task/<id> GET /AuditEvent/ GET /Communication GET /MedicationDispense POST /Task/\$create POST /Task/<id>/\$activate POST /Task/<id>/\$accept POST /Task/<id>/\$dispense POST /Task/<id>/\$reject POST /Task/<id>/\$close POST /Task/<id>/\$abort POST /Communication GET, POST, etc für alle übrigen Operationen	In allen Operationen, die aufgrund eines internen Fehlers nicht bearbeitet werden können. Die Rückgabe liefert keine weiteren Informationen.

184

185 3.1.2 Anpassung 5.5

186 Tabelle 4: Protokollierung für den Versicherten

- 187 • Einfügen unter Zeile "http POST /Task"

\$dispense	Apotheke	Apotheke hat das E-Rezept beliefert
------------	----------	-------------------------------------

188 Änderung der Zeile \$close

\$close	Apotheke	Apotheke hat den Vorgang zum E-Rezept abgeschlossen
---------	----------	---

189

190 3.1.3 Anpassung 5.6 Löschfristen

191 Änderung A_19254

192 alt:

193 **A_19254 - E-Rezept-Fachdienst - Löschen referenzierter Bundles**

194 Der E-Rezept-Fachdienst MUSS bei jedem Löschen eines Tasks alle referenzierten
 195 Bundles (QES-Datensatz, Quittungs-Bundle) ebenfalls löschen, damit die Informationen
 196 rund um ein gelöscht E-Rezept ebenfalls entfernt werden. [eRp_FD, funkt. Eignung:
 197 Test Produkt/FA, <=]

198 neu:

A_19254-01 - E-Rezept-Fachdienst - Löschen referenzierter Bundles

Der E-Rezept-Fachdienst MUSS bei jedem Löschen eines Tasks alle referenzierten Bundles (QES-Datensatz, Quittungs-Bundle, Dispensierinformationen) ebenfalls löschen, damit die Informationen rund um ein gelöscht E-Rezept ebenfalls entfernt werden. [eRp_FD, funkt. Eignung: Test Produkt/FA, <=]

3.1.4 Anpassung 5.7 Berechtigungen und Prozessparameter

Tabelle 6: Zugriffserlaubnisse

- Einfügen unter Zeile "http POST /Task"

\$dispense	oid_oeffentliche_apotheke oid_krankenhausapotheke	Secret in URL-Parameter "secret" muss mit Task.identifizier für Secret übereinstimmen
------------	--	---

3.1.5 Neues Kapitel: 6.1.2.7 POST Task/<id>/\$dispense

Die FHIR-Operation \$dispense stellt die Dispensierinformationen für ein E-Rezept für den Versicherten bereit. Der Workflow des E-Rezepts wird hierbei nicht verändert. Diese Operation steht ausschließlich abgebenden Leistungserbringern in Kenntnis eines generierten Secrets zur Verfügung und kann nur ausgeführt werden, wenn sich der Task im Status "in Abgabe (gesperrt)" befindet.

A_24279 - E-Rezept-Fachdienst - Dispensierinformationen bereitstellen - Rollenprüfung Abgebender stellt Dispensierinformationen bereit

Der E-Rezept-Fachdienst MUSS bei der Bereitstellung von Dispensierinformationen mittels POST /Task/<id>/\$dispense auf den in der URL referenzierten /Task/<id> sicherstellen, dass ausschließlich abgebende Leistungserbringer in der Rolle

- oid_oeffentliche_apotheke
- oid_krankenhausapotheke

die Operation am Fachdienst aufrufen dürfen und die Rolle "professionOID" des Aufrufers im ACCESS_TOKEN im HTTP-RequestHeader "Authorization" feststellen, damit Dispensierinformationen nicht durch einen Unberechtigten eingestellt werden kann. [eRp_FD, Sich.techn. Eignung: Produktgutachten, <=]

A_24280 - E-Rezept-Fachdienst - Dispensierinformationen bereitstellen - Prüfung Secret

Der E-Rezept-Fachdienst MUSS bei der Bereitstellung von Dispensierinformationen mittels POST /Task/<id>/\$dispense das im URL-Parameter "?secret=..." übertragene Secret gegen das im referenzierten Task gespeicherte Secret Task.identifizier:Secret als https://gematik.de/fhir/erp/NamingSystem/GEM_ERP_NS_Secret prüfen und bei Ungleichheit oder Fehlen des URL- Parameters die Operation mit dem HTTP-Fehlercode 403 abbrechen, damit der Zugriff auf diesen Datensatz nur durch den Berechtigten in Kenntnis des Secrets erfolgt. [eRp_FD, Sich.techn. Eignung: Produktgutachten, <=]

A_24298 - E-Rezept-Fachdienst - Dispensierinformationen bereitstellen - Prüfung Status

Der E-Rezept-Fachdienst MUSS bei der Bereitstellung von Dispensierinformationen mittels POST /Task/<id>/\$dispense auf `Task.status = in-progress` prüfen und bei Ungleichheit mit dem HTTP-Fehlercode 403 abbrechen. [eRp_FD, Sich.techn. Eignung: Produktgutachten, <=]

A_24281 - E-Rezept-Fachdienst - Dispensierinformationen bereitstellen - Schemaprüfung und Speicherung MedicationDispense

Der E-Rezept-Fachdienst MUSS bei der Bereitstellung von Dispensierinformationen mittels POST /Task/<id>/\$dispense das im http-Body des Requests enthaltene MedicationDispense-Objekt gegen das Profil https://gematik.de/fhir/erp/StructureDefinition/GEM_ERP_PR_MedicationDispense prüfen, insbesondere

- die Korrektheit der Rezept-ID https://gematik.de/fhir/erp/StructureDefinition/GEM_ERP_PR_PrescriptionId als `MedicationDispense.identifizier`
- die KVN der Versicherten im referenzierten Task (`Task.for`) gegen KVN in `MedicationDispense.subject.identifizier` und ob die Telematik-ID der Apotheke gemäß ACCESS_TOKEN mit dem Wert in `MedicationDispense.performer.actor.identifizier` übereinstimmt.

Der E-Rezept-Fachdienst MUSS

- die Referenz auf den aufgerufenen Task /Task/<id> als `MedicationDispense.supportingInformation` übernehmen
- die Referenz der MedicationDispense im Task als `Task.input:MedicationDispense` übernehmen
- und die MedicationDispense für den Abruf durch den Versicherten speichern

[eRp_FD, funkt. Eignung: Test Produkt/FA, <=]

A_24282 - E-Rezept-Fachdienst - Dispensierinformationen bereitstellen - Datum MedicationDispense whenHandedOver

Der E-Rezept-Fachdienst MUSS bei der Bereitstellung von Dispensierinformationen mittels POST /Task/<id>/\$dispense bei der Validierung der MedicationDispense das Feld `whenHandedOver` (und sofern vorhanden das Feld `whenPrepared`) übergangsweise als Datum entweder mit Uhrzeitangabe oder ausschließlich als Datum (10-stellig: "yyyy-mm-dd") gemäß des FHIR-Datentyps `dateTime` akzeptieren. Der E-Rezept-Fachdienst MUSS bei fehlerhafter Validierung des Datumsformats von `whenHandedOver` die Operation mit dem Fehler 400 und der Fehlermeldung "Not a valid date/time <angegebene dateTime>" abbrechen. [eRp_FD, funkt. Eignung: Test Produkt/FA, <=]

A_24283 - E-Rezept-Fachdienst - Dispensierinformationen bereitstellen - Speicherung mehrerer MedicationDispenses

Der E-Rezept-Fachdienst MUSS bei der Bereitstellung von Dispensierinformationen mittels POST /Task/<id>/\$dispense auch die Übergabe mehrerer MedicationDispense-Objekte in einem validen Standard- FHIR-Bundle im http-Body des Requests ermöglichen und die zweite, dritte usw. MedicationDispense für den Abruf unter einer einzelnen ID (z.B. `MedicationDispense/<prescriptionID> + "suffix"`) durch den Versicherten speichern. Der E-Rezept-Fachdienst MUSS die Referenz zum FHIR-Bundle muss in

283 Task.input:MedicationDispense referenzieren. [eRp_FD, funkt. Eignung: Test
284 Produkt/FA, <=]

285
286 Hinweis: Als Suffix kann ein Zähler "-1", "-2", etc. an die PrescriptionID angehängt
287 werden, um für jede MedicationDispense eine eindeutige ID zu erzeugen.

288 **A_24285 - E-Rezept-Fachdienst - Dispensierinformationen bereitstellen -**
289 **Zeitstempel der Dispensierung**

290 Der E-Rezept-Fachdienst MUSS bei der Bereitstellung von Dispensierinformationen
291 mittels POST /Task/<id>/\$dispense den Zeitpunkt des Aufrufes in
292 Task.extension:lastMedicationDispense im Format "YYYY-MM-DDThh:mm:ss.sss+zz:zz"
293 (FHIR-instant) anlegen und speichern. [eRp_FD, funkt. Eignung: Test Produkt/FA, <=]

294 **A_24284 - E-Rezept-Fachdienst - Dispensierinformationen bereitstellen - Keine**
295 **Statusänderung**

296 Der E-Rezept-Fachdienst DARF bei der Bereitstellung von Dispensierinformationen mittels
297 POST /Task/<id>/\$dispense den Status des Task bei Aufrufen der POST
298 /Task/<id>/\$dispense Operation NICHT verändern. [eRp_FD, funkt. Eignung: Test
299 Produkt/FA, <=]

300

301 **3.1.6 Anpassung von 6.1.2.4 POST /Task/<id>/\$reject**

302

303 **A_24286 - E-Rezept-Fachdienst - Task zurückweisen - Dispensierinformationen**
304 **löschen**

305 Der E-Rezept-Fachdienst MUSS beim Zurückweisen eines Tasks für ein E-Rezept mittels
306 POST /Task/<id>/\$reject die Dispensierinformationen löschen, falls welche vorhanden
307 sind.

- 308
 - Task.input:MedicationDispense --> löschen
 - 309 • MedicationDispense zum dazugehörigen Task --> löschen
 - 310 • Task.extension:lastMedicationDispense --> löschen

311 [eRp_FD, Sich.techn. Eignung: Produktgutachten, <=]

312

313 **3.1.7 Anpassung von 6.1.2.4 POST /Task/<id>/\$abort**

314

315 alt:

316 **A_19027-04 - E-Rezept-Fachdienst - E-Rezept löschen - Medizinische und**
317 **personenbezogene Daten löschen**

318 Der E-Rezept-Fachdienst MUSS beim Löschen eines E-Rezepts über den mittels der <id>
319 adressierten /Task/<id>/\$abort alle personenbezogenen medizinischen Daten, außer der
320 KVN in Task.for, aus dem referenzierten Task entfernen. Dies gilt insbesondere für:

- 321
 - Task.input --> löschen (inkl. aller referenzierten Elemente)
 - 322 • Task.output --> löschen (inkl. aller referenzierten Elemente)
 - 323 • Task.identifizier (AccessCode) --> löschen

324 • Task.identifizier (Secret, falls vorhanden) --> löschen
325 • Task.owner --> löschen
326 • MedicationDispense --> die in MedicationDispense.supportingInformation auf
327 Task.id verweist
328 • Communication --> die in Communication.basedOn auf Task.id verweist
329 damit dem Betroffenenrecht auf Löschen durch den Versicherten entsprochen wird und
330 beim Löschen durch den Verordnenden dem Versicherten eine aussagekräftige
331 Fehlermeldung durch einen Apotheker vermittelt werden kann.[eRp_FD, Sich.techn.
332 Eignung: Produktgutachten, <=]
333
334 neu:
335 **A_19027-05 - E-Rezept-Fachdienst - E-Rezept löschen - Medizinische und**
336 **personenbezogene Daten löschen**
337 Der E-Rezept-Fachdienst MUSS beim Löschen eines E-Rezepts über den mittels der <id>
338 adressierten/Task/<id>/\$abort alle personenbezogenen medizinischen Daten, außer der
339 KVNR in Task.for, aus dem referenzierten Task entfernen. Dies gilt insbesondere für:
340
341 • Task.input --> löschen (inkl. aller referenzierten Elemente)
342 • Task.output --> löschen (inkl. aller referenzierten Elemente)
343 • Task.identifizier (AccessCode) --> löschen
344 • Task.identifizier (Secret, falls vorhanden) --> löschen
345 • Task.extension:lastMedicationDispense (Zeitstempel, falls vorhanden) --> löschen
346 • Task.owner --> löschen
347 • MedicationDispense --> die in MedicationDispense.supportingInformation auf
348 Task.id verweist
349 • Communication --> die in Communication.basedOn auf Task.id verweist
350 damit dem Betroffenenrecht auf Löschen durch den Versicherten entsprochen wird und
351 beim Löschen durch den Verordnenden dem Versicherten eine aussagekräftige
352 Fehlermeldung durch einen Apotheker vermittelt werden kann.[eRp_FD, Sich.techn.
353 Eignung: Produktgutachten, <=]
354

355 **3.1.8 Anpassung von 6.1.2.4 POST /Task/<id>/\$close**

356
357 **A_24287 - E-Rezept-Fachdienst - Task schließen - Aufruf ohne**
358 **MedicationDispense**
359 Der E-Rezept-Fachdienst MUSS beim Beenden eines Tasks mittels POST
360 /Task/<id>/\$close erlauben, dass der Aufruf ohne Übergabe einer MedicationDispense im
361 Request Body stattfindet. In dem Fall MUSS der E-Rezept-Fachdienst sicherstellen, dass
362 der Task eine MedicationDispense unter Task.input:MedicationDispense referenziert.
363 Der E-Rezept-Fachdienst MUSS, falls keine MedicationDispense zum dazugehörigen Task
364 existiert, mit dem Fehler 403 abbrechen. Im Fehlerfall ist die Meldung "Abschluss des
365 Workflows konnte nicht durchgeführt werden. Dispensierinformationen wurden nicht

366 bereitgestellt." im OperationOutcome zu übermitteln.[eRp_FD, funkt. Eignung: Test
367 Produkt/FA, <=]

368 alt:

369 **A_19248-02 - E-Rezept-Fachdienst - Task schließen - Schemaprüfung und**
370 **Speicherung MedicationDispense**

371 Der E-Rezept-Fachdienst MUSS beim Beenden eines Tasks mittels /Task/<id>/<close das
372 im http-Body des Requests enthaltene MedicationDispense-Objekt gegen
373 das Profil [https://gematik.de/fhir/erp/StructureDefinition/GEM_ERP_PR_MedicationDispe](https://gematik.de/fhir/erp/StructureDefinition/GEM_ERP_PR_MedicationDispense)
374 [nse](https://gematik.de/fhir/erp/StructureDefinition/GEM_ERP_PR_MedicationDispense) prüfen, insbesondere

- 375 • die Korrektheit der Rezept-
376 ID https://gematik.de/fhir/erp/StructureDefinition/GEM_ERP_PR_PrescriptionId al
377 s MedicationDispense.identifizier ,
- 378 • die KVN-R des Versicherten im referenzierten Task (Task.for) gegen KVN-R
379 in MedicationDispense.subject:identifizier und
- 380 • ob die Telematik-ID der Apotheke gemäß ACCESS_TOKEN mit dem Wert
381 in MedicationDispense.performer.actor:identifizier übereinstimmt.

382 Der E-Rezept-Fachdienst MUSS die Referenz auf den aufgerufenen
383 Task /Task/<id> als MedicationDispense.supportingInformation übernehmen und
384 die MedicationDispense für den Abruf durch den Versicherten speichern.[eRp_FD, funkt.
385 Eignung: Test Produkt/FA, <=]

386 neu:

387 **A_19248-03 - E-Rezept-Fachdienst - Task schließen - Schemaprüfung und**
388 **Speicherung MedicationDispense**

389 Der E-Rezept-Fachdienst MUSS beim Beenden eines Tasks mittels /Task/<id>/<close das
390 im http-Body des Requests enthaltene MedicationDispense-Objekt gegen
391 das Profil [https://gematik.de/fhir/erp/StructureDefinition/GEM_ERP_PR_MedicationDispe](https://gematik.de/fhir/erp/StructureDefinition/GEM_ERP_PR_MedicationDispense)
392 [nse](https://gematik.de/fhir/erp/StructureDefinition/GEM_ERP_PR_MedicationDispense) prüfen, insbesondere

- 394 • die Korrektheit der Rezept-
395 ID https://gematik.de/fhir/erp/StructureDefinition/GEM_ERP_PR_PrescriptionId al
396 s MedicationDispense.identifizier ,
- 397 • die KVN-R des Versicherten im referenzierten Task (Task.for) gegen KVN-R
398 in MedicationDispense.subject:identifizier und
- 399 • ob die Telematik-ID der Apotheke gemäß ACCESS_TOKEN mit dem Wert
400 in MedicationDispense.performer.actor:identifizier übereinstimmt.

401 Der E-Rezept-Fachdienst MUSS die Referenz auf den aufgerufenen
402 Task /Task/<id> als MedicationDispense.supportingInformation übernehmen und
403 die MedicationDispense für den Abruf durch den Versicherten speichern.

404 Der E-Rezept-Fachdienst MUSS die Referenz der enthaltenen MedicationDispense als
405 Task.input:MedicationDispense übernehmen.[eRp_FD, funkt. Eignung: Test
406 Produkt/FA, <=]

407

408

409

3.1.9 Anpassen von 7 Informationsmodell: Task.extension:lastMedicationDispense und Task.input:MedicationDispense

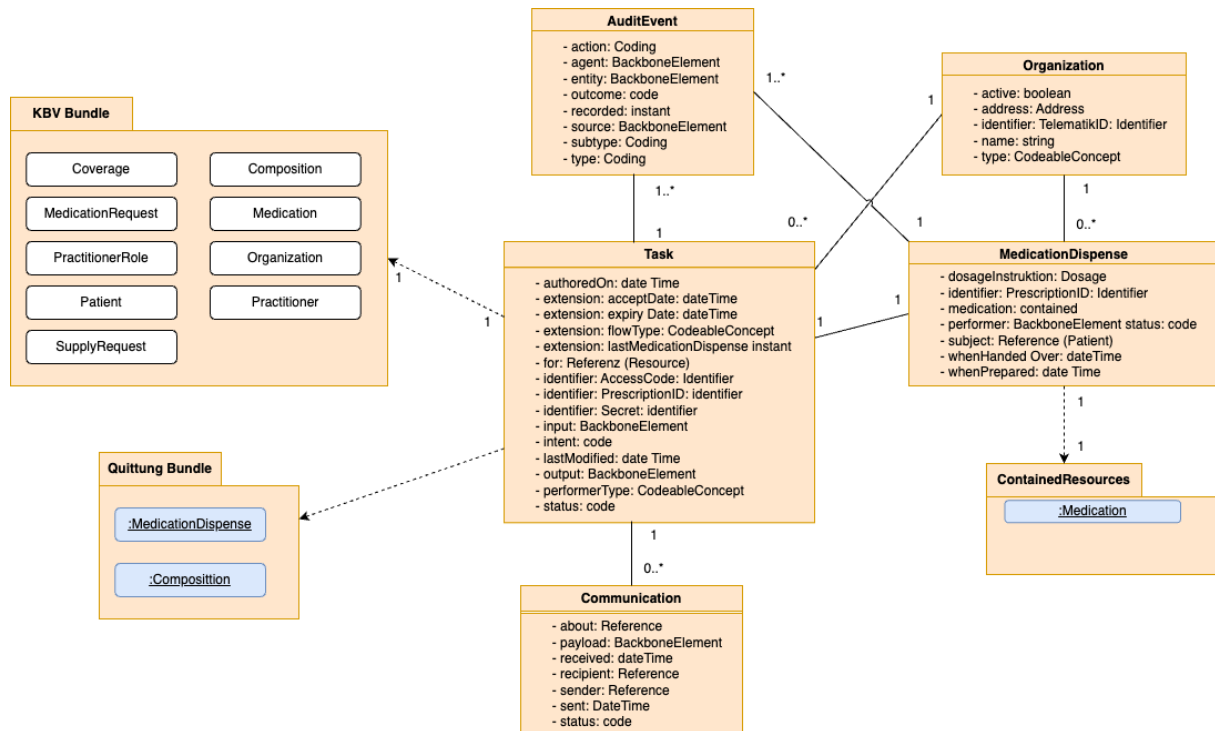


Abbildung 2:0 Informationsmodell E-Rezept

3.2 Änderungen in [gemSpec_eRp_FdV]

Hinzufügen zu Kapitel 6, Tabelle "E-Rezept"

Datenfeld	Herkunft	Beschreibung
Abgabezeitpunkt	Task.extension:lastMedicationDispense	Zeitpunkt des letzten \$dispense-Aufrufs der abgebenden LEI

3.2.1 Absatz hinzufügen zu 5.2.3.17 Dispensierinformationen anzeigen

Das E-Rezept-FdV kann dem Nutzer anzeigen, dass eine Abgabe in der Apotheke erfolgt ist, bevor der Workflow durch die abgebende LEI beendet wurde. Nach Abgabe des Arzneimittels kann die Apotheke die \$dispense-Operation am E-Rezept-Fachdienst aufrufen. Hierbei wird im Task ein Zeitstempel unter

426 `Task.extension:lastMedicationDispense` gesetzt. Dieser Zeitstempel ist der
427 Zeitpunkt, an dem das AVS die `$dispense`-Operation aufgerufen hat. Diese Zeitangabe
428 liegt nur dann vor, wenn der Status des Task "in-progress" ist.

429 Das Vorhandensein der Extension gibt also an, dass das E-Rezept beliefert wurde. Das
430 FdV muss das dem Nutzer zur Ansicht bringen.

431

432 **A_24288 - E-Rezept-FdV: Anzeige eines belieferten E-Rezepts**

433 Das E-Rezept-FdV MUSS dem Nutzer darstellen, wenn ein E-Rezept durch die Apotheke
434 beliefert wurde bevor der Workflow des Tasks abgeschlossen wurde. [eRp_FdV, funkt.
435 Eignung: Test Produkt/FA, <=]

436

437 Das ist der Fall, wenn `Task.status = "in-progress"` und
438 `Task.extension:lastMedicationDispense` existiert.

439

440 **3.3 Änderungen in [gemILF_PS_eRp]**

441 **3.3.1 Neues Kapitel 5.3.3 Dispensierinformationen bereitstellen** 442 **(hintere Kapitel verschieben)**

443 Mit diesem Anwendungsfall stellt das PS der abgebenden LEI Dispensierinformationen für
444 den Versicherten bereit, die dann vom Versicherten auf seinem E-Rezept-FdV
445 heruntergeladen werden können. Das E-Rezept-FdV kann dem Versicherten außerdem
446 darstellen, dass das E-Rezept beliefert wurde bevor der Workflow des E-Rezepts durch
447 den Anwendungsfall "Quittung abrufen" beendet wird.

448 Dieser Anwendungsfall kann so lange wiederholt werden, so lange sich der Task zum E-
449 Rezept im Status "in Abgabe (gesperrt)" befindet.

450 **A_24289 - PS abgebende LEI: Dispensierinformationen bereitstellen - E-Rezept** 451 **auswählen**

452 Das PS der abgebenden LEI SOLL es dem Nutzer ermöglichen, ein E-Rezept als
453 abgegeben auszuwählen. [PS_E-Rezept_abgebend, funkt. Eignung:
454 Herstellererklärung, <=]

455 **A_24290 - PS abgebende LEI: Dispensierinformationen bereitstellen**

456 Das PS der abgebenden LEI MUSS den Anwendungsfall "UC 4.16-
457 Dispensierinformationen bereitstellen" gemäß TAB_ILFERP_022 umsetzen.

458 **Tabelle 8 : TAB_ILFERP_022 - Dispensierinformationen bereitstellen**

Name	Dispensierinformationen bereitstellen
Auslöser	Aufruf des Anwendungsfalls in der GUI
Akteur	Leistungserbringer, Mitarbeiter der abgebenden LEI

Name	Dispensierinformationen bereitstellen
Vorbedingung	<ul style="list-style-type: none"> Die LEI hat das E-Rezept vom E-Rezept-Fachdienst heruntergeladen. Der Nutzer hat im AVS ein E-Rezept als abgegeben markiert. Die LEI hat sich gegenüber der TI authentisiert.
Nachbedingung	<ul style="list-style-type: none"> Der Vorgang zum E-Rezept ist weiterhin im AVS verfügbar. Der Anwendungsfall "Dispensierinformationen bereitstellen" kann erneut ausgeführt werden. Der Anwendungsfall "Quittung abrufen" kann ausgeführt werden.
Standardablauf	<ol style="list-style-type: none"> Informationen über das abgegebene Medikament erstellt Nur für Fertigarzneimittel, die einen Data-Matrix-Code gemäß securPharm-System besitzen: Chargeninfo und Verfallsdatum ergänzen. Task-ID und Geheimnis des E-Rezepts bestimmen Dispensierinformationen dem E-Rezept-Fachdienst bereitstellen

459 [PS_E-Rezept_abgebend, funkt. Eignung: Konformitätsbestätigung, <=]

463 **A_24291 - PS abgebende LEI: Dispensierinformationen bereitstellen -**
 464 **MedicationDispense erstellen**

465 Das PS der abgebenden LEI MUSS im Anwendungsfall "Dispensierinformationen
 466 bereitstellen" eine FHIR- Ressource `MedicationDispense` mit den Informationen über
 467 das abgegebene Medikament und dem Wert `whenHandedOver` sowie optional
 468 `whenPrepared` im 10-stelligen Datumsformat "yyyy-mm-dd" erstellen. [PS_E-
 469 Rezept_abgebend, funkt. Eignung: Konformitätsbestätigung, <=]

470 **A_24292 - PS abgebende LEI: Dispensierinformationen bereitstellen - Mehrere**
 471 **MedicationDispense erstellen**

472 Das PS der abgebenden LEI MUSS im Anwendungsfall "Dispensierinformationen
 473 bereitstellen" und Belieferung einer Verordnung durch mehrere Medikamente (z.B.
 474 Stückelung auf mehrere Packungen zu 50+50 Tabletten bei Nicht-Verfügbarkeit von 100
 475 Tabletten) eine Standard-FHIR- Ressource `Bundle` mit je einer `MedicationDispense` mit
 476 den Informationen über das jeweils abgegebene Medikament erstellen. [PS_E-
 477 Rezept_abgebend, funkt. Eignung: Konformitätsbestätigung, <=]

480 Für die Spezifikation der Ressource `MedicationDispense` siehe [gemSpec_DM_eRp]. Die
 481 Befüllung des Medication-Objekts der `MedicationDispense` kann in Abhängigkeit eines
 482 Austauschs aus der Übernahme der wesentlichen Attribute (PZN, Wirkstoff,

483 Darreichungsform, Dosierinformationen) aus dem Verordnungsdatensatz und den Daten
 484 aus dem Securpharm-Scan in die MedicationDispense und Medication kopiert werden.
 485 Weitere Informationen, die sich aus dem Scan des Securpharm-Codes für
 486 Fertigarzneimittel ergeben (z.B. Charge, Haltbarkeitsdatum) und im Primärsystem
 487 vorliegen, können ebenfalls übernommen werden.

488 **A_24293 - PS abgebende LEI: Dispensierinformationen bereitstellen -**
 489 **Chargeninfo in Medication ergänzen**

490 Das PS der abgebenden LEI MUSS im Anwendungsfall "Dispensierinformationen
 491 bereitstellen" die FHIR- Ressource "Medication" der erstellten MedicationDispense um
 492 Chargeninformation und Verfallsdatum aus dem SecurPharm-Scan [SecurPharm]
 493 ergänzen, sofern es sich bei dem abgegebenen Arzneimittel um ein Fertigarzneimittel
 494 handelt, das einen Data-Matrix-Code gemäß securPharm-System besitzt. [PS_E-
 495 Rezept_abgebend, funkt. Eignung: Konformitätsbestätigung, <=]

496

497 **3.3.2 Kapitel 5.3.4 Quittung abrufen anpassen**

498

499 alt:

500 **A_19286 - PS abgebende LEI: Quittung abrufen - E-Rezept auswählen**

501 Das PS der abgebenden LEI MUSS es dem Nutzer ermöglichen, ein E-Rezept als
 502 abgegeben auszuwählen. [PS_E-Rezept_abgebend, funkt. Eignung:
 503 Herstellererklärung, <=]

504 neu:

505 **A_19286-01 - PS abgebende LEI: Quittung abrufen - E-Rezept auswählen**

506 Das PS der abgebenden LEI MUSS es dem Nutzer ermöglichen, ein E-Rezept als
 507 abgeschlossen auszuwählen. [PS_E-Rezept_abgebend, funkt. Eignung:
 508 Herstellererklärung, <=]

509

510

511

512 **Tabelle 9 Änderung in TAB_ILFERP_006 - Quittung abrufen**

Vorbedingung	<ul style="list-style-type: none"> Die LEI hat das E-Rezept vom E-Rezept-Fachdienst heruntergeladen. Der Nutzer hat ein E-Rezept als abgeschlossen markiert. Die LEI hat sich gegenüber der TI authentisiert.
--------------	---

513

514 Änderung der AFO A_19288-01

515 alt:

516 **A_19288-01 - PS abgebende LEI: Quittung - MedicationDispense erstellen**

517 Das PS der abgebenden LEI MUSS im Anwendungsfall "Quittung abrufen" eine FHIR-
 518 RessourceMedicationDispense mit den Informationen über das abgegebene Medikament
 519 und dem Wert whenHandedOver sowie optional whenPrepared im 10-stelligen

520 Datumsformat "yyyy-mm-dd" erstellen.[PS_E-Rezept_abgebend, funkt. Eignung:
521 Konformitätsbestätigung, <=]

522

523

524 neu:

525 **A_19288-02 - PS abgebende LEI: Quittung - MedicationDispense erstellen**

526 Das PS der abgebenden LEI KANN im Anwendungsfall "Quittung abrufen" eine FHIR-

527 Ressource `MedicationDispense` mit den Informationen über das abgegebene

528 Medikament und dem Wert `whenHandedOver` sowie optional `whenPrepared` im 10-

529 stelligen Datumsformat "yyyy-mm-dd" erstellen.[PS_E-Rezept_abgebend, funkt.

530 Eignung: Konformitätsbestätigung, <=]

531

532

533 Wenn keine `MedicationDispense` im Operationsaufruf übergeben wurde muss vorher eine
534 `MedicationDispense` in einem Aufruf der `$dispense`-Operation übergeben worden sein.

535 Andernfalls bricht der E-Rezept-Fachdienst mit einem Fehler 403 ab. Wenn vorher ein

536 `$dispense` Aufruf erfolgte und in der `$close`-Operation eine `MedicationDispense`

537 übergeben wird überschreibt diese die `MedicationDispense` aus der `$dispense`-Operation.

538 Nach Aufrufen der `$close`-Operation kann die `MedicationDispense` nicht mehr verändert

539 werden.

540

541

542 **3.4 Änderungen in [gemSpec_Perf]**

543 **3.4.1 Anpassung Kapitel 3.2.1.2 Bearbeitungszeiten E-Rezept**

544 Hinzufügen des UseCase ERP.UC_4_16 zur Tabelle "Tab_eRp Bearbeitungszeitvorgaben
545 je Anwendungsfall"

546 alt:

ID	Anwendungsfall	Datenmenge [KB]	Mittelwert [sec]
ERP.UC_2_1	E-Rezept durch Verordnenden erzeugen	10	4,2
ERP.UC_2_3*	E-Rezept durch Verordnenden einstellen mit Flowtype 160	10	1,4
ERP.UC_3_1	Nachrichten durch Abgebenden übermitteln/empfangen	10	1,3
ERP.UC_3_3	Nachrichten durch Versicherten übermitteln/empfangen	10	1,3
ERP.UC_3_7	Abrechnungsinformationen durch den Versicherten abrufen	20	1,5

ID	Anwendungsfall	Datenmenge [KB]	Mittelwert [sec]
ERP.UC_4_1	E-Rezept durch Abgebenden abrufen	10	3,1
ERP.UC_4_4	E-Rezept durch Versicherten abrufen	10	2,5
ERP.UC_4_7	Abgabe durch Abgebenden vollziehen	10	1,3
ERP.UC_4_10	Abrechnungsinformationen durch Abgebenden abrufen	10	1,5
ERP.UC_4_11	Abrechnungsinformationen durch Abgebenden bereitstellen	10	1,4

547 neu:

ID	Anwendungsfall	Datenmenge [KB]	Mittelwert [sec]
ERP.UC_2_1	E-Rezept durch Verordnenden erzeugen	10	4,2
ERP.UC_2_3*	E-Rezept durch Verordnenden einstellen mit Flowtype 160	10	1,4
ERP.UC_3_1	Nachrichten durch Abgebenden übermitteln/empfangen	10	1,3
ERP.UC_3_3	Nachrichten durch Versicherten übermitteln/empfangen	10	1,3
ERP.UC_3_7	Abrechnungsinformationen durch den Versicherten abrufen	20	1,5
ERP.UC_4_1	E-Rezept durch Abgebenden abrufen	10	3,1
ERP.UC_4_4	E-Rezept durch Versicherten abrufen	10	2,5
ERP.UC_4_7	Abgabe durch Abgebenden vollziehen	10	1,3
ERP.UC_4_10	Abrechnungsinformationen durch Abgebenden abrufen	10	1,5
ERP.UC_4_11	Abrechnungsinformationen durch Abgebenden bereitstellen	10	1,4
ERP.UC_4_16	Dispensierinformationen durch Abgebenden bereitstellen	10	2,5

3.4.2 Anpassung Kapitel 3.2.1.3 Performancevorgaben E-Rezept

Hinzufügen des UseCase ERP.UC_4_16 zur Tabelle "Tab_gemSpec_Perf_eRP-Fachdienst: Last- und Bearbeitungszeitvorgaben"

alt:

A_20165-06 - Performance – E-Rezept-Fachdienst - Bearbeitungszeit unter Last
 Der Produkttyp E-Rezept-Fachdienst MUSS die Bearbeitungszeitvorgaben unter Last aus Tabelle "Tab_gemSpec_Perf_eRP-Fachdienst: Last- und Bearbeitungszeitvorgaben" unter der für alle Funktionen parallel anliegenden Spitzenlast erfüllen.

Tabelle 10 Tab_gemSpec_Perf_eRP-Fachdienst: Last- und Bearbeitungszeitvorgaben

UseCase-Bezug	Fachdienstoperation	Spitzenlast [1/sec]	Mittelwert [msec]	99%-Quantil [msec]
ERP.UC_1_1	GET /Device	10	120	200
ERP.UC_1_2	GET /metadata	10	120	200
ERP.UC_2_1	POST /Task/\$create	390	250	400
ERP.UC_2_3 *	POST /Task/<id>/\$activate	390	460	620
ERP.UC_2_5	POST /Task/<id>/\$abort	25	330	470
ERP.UC_3_1	GET /Task	310	380	530
ERP.UC_3_2	POST /Task/<id>/\$abort	10	330	470
ERP.UC_3_3	POST /Communication	50	430	590
ERP.UC_3_4	GET /Communication	40	540	720
ERP.UC_3_5	GET /AuditEvent	30	540	720
ERP.UC_3_6	GET /Task/<id>	40	380	530
ERP.UC_3_7	GET /ChargeItem/<id>	40	480	650
ERP.UC_3_8	DELETE /Communication/<id>	10	540	720
ERP.UC_3_9	GET /MedicationDispense?<parameter> =	30	540	720

UseCase-Bezug	Fachdienstoperation	Spitzenlast [1/sec]	Mittelwert [msec]	99%-Quantil [msec]
ERP.UC_3_10	GET /ChargeItem	10	540	720
ERP.UC_3_11	DELETE /ChargeItem/<id>	10	430	590
ERP.UC_3_12	PATCH /ChargeItem/<id>	10	310	440
ERP.UC_3_13	GET /Consent	10	280	410
ERP.UC_3_14	POST /Consent	10	340	480
ERP.UC_3_15	DELETE /Consent	10	430	600
ERP.UC_4_1	POST /Task/<id>/\$accept	240	340	480
ERP.UC_4_2	POST /Task/<id>/\$reject	40	300	430
ERP.UC_4_3	POST /Task/<id>/\$abort	10	330	470
ERP.UC_4_4	POST /Task/<id>/\$close	120	460	620
ERP.UC_4_6	GET /Communication	75	540	720
ERP.UC_4_7	POST /Communication	75	430	590
ERP.UC_4_8	GET /Task/<id>	30	615	800
ERP.UC_4_9	DELETE /Communication/<id>	10	290	420
ERP.UC_4_10	GET /ChargeItem/<id>	10	480	650
ERP.UC_4_11	POST /ChargeItem	30	510	680
ERP.UC_4_12	GET /Task(PNW)	220	650	840
ERP.UC_4_13	PUT /ChargeItem/<id>	10	510	670

UseCase-Bezug	Fachdienstoperation	Spitzenlast [1/sec]	Mittelwert [msec]	99%-Quantil [msec]
ERP.UC_4_14	POST /Subscription	40	230	350

[eRp_FD, funkt. Eignung: Test Produkt/FA, <=]

neu:

A_20165-07 - Performance – E-Rezept-Fachdienst - Bearbeitungszeit unter Last

Der Produkttyp E-Rezept-Fachdienst MUSS die Bearbeitungszeitvorgaben unter Last aus Tabelle "Tab_gemSpec_Perf_eRP-Fachdienst: Last- und Bearbeitungszeitvorgaben" unter der für alle Funktionen parallel anliegenden Spitzenlast erfüllen.

Tabelle 11 Tab_gemSpec_Perf_eRP-Fachdienst: Last- und Bearbeitungszeitvorgaben

UseCase-Bezug	Fachdienstoperation	Spitzenlast [1/sec]	Mittelwert [msec]	99%-Quantil [msec]
ERP.UC_1_1	GET /Device	10	120	200
ERP.UC_1_2	GET /metadata	10	120	200
ERP.UC_2_1	POST /Task/\$create	390	250	400
ERP.UC_2_3*	POST /Task/<id>/\$activate	390	460	620
ERP.UC_2_5	POST /Task/<id>/\$abort	25	330	470
ERP.UC_3_1	GET /Task	310	380	530
ERP.UC_3_2	POST /Task/<id>/\$abort	10	330	470
ERP.UC_3_3	POST /Communication	50	430	590
ERP.UC_3_4	GET /Communication	40	540	720
ERP.UC_3_5	GET /AuditEvent	30	540	720
ERP.UC_3_6	GET /Task/<id>	40	380	530
ERP.UC_3_7	GET /ChargeItem/<id>	40	480	650
ERP.UC_3_8	DELETE /Communication/<id>	10	540	720

UseCase- Bezug	Fachdienstoperation	Spitzenlas- t [1/sec]	Mittelwer- t [msec]	99%- Quanti- l [msec]
ERP.UC_3_9	GET /MedicationDispense?<parameter> =	30	540	720
ERP.UC_3_1 0	GET /ChargeItem	10	540	720
ERP.UC_3_1 1	DELETE /ChargeItem/<id>	10	430	590
ERP.UC_3_1 2	PATCH /ChargeItem/<id>	10	310	440
ERP.UC_3_1 3	GET /Consent	10	280	410
ERP.UC_3_1 4	POST /Consent	10	340	480
ERP.UC_3_1 5	DELETE /Consent	10	430	600
ERP.UC_4_1	POST /Task/<id>/\$accept	240	340	480
ERP.UC_4_2	POST /Task/<id>/\$reject	40	300	430
ERP.UC_4_3	POST /Task/<id>/\$abort	10	330	470
ERP.UC_4_4	POST /Task/<id>/\$close	120	460	620
ERP.UC_4_6	GET /Communication	75	540	720
ERP.UC_4_7	POST /Communication	75	430	590
ERP.UC_4_8	GET /Task/<id>	30	615	800
ERP.UC_4_9	DELETE /Communication/<id>	10	290	420
ERP.UC_4_1 0	GET /ChargeItem/<id>	10	480	650
ERP.UC_4_1 1	POST /ChargeItem	30	510	680

UseCase-Bezug	Fachdienstoperation	Spitzenlast [1/sec]	Mittelwert [msec]	99%-Quantil [msec]
ERP.UC_4_1 2	GET /Task(PNW)	220	650	840
ERP.UC_4_1 3	PUT /ChargeItem/<id>	10	510	670
ERP.UC_4_1 4	POST /Subscription	40	230	350
ERP.UC_4_1 6	POST /Task/<id>/\$dispense	25	460	620

566 [eRp_FD, funkt. Eignung: Test Produkt/FA, <=]

567 3.4.3 Anpassung Kapitel 3.2.2.2 Format

568 Hinzufügen des UseCase ERP.UC_4_16 zur Tabelle

569 "Tab_gemSpec_Perf_Berichtsformat_E-Rezept-Fachdienst"

570 alt:

\$FD-operation	Operation	Schnittstelle zu
ERP.UC_1_1	GET /Device	alle
ERP.UC_1_2	GET /metadata	alle
ERP.UC_2_1	POST /Task/\$create	verordnende LEI
ERP.UC_2_3	POST /Task/<id>/\$activate mit Flowtype 160	verordnende LEI
ERP.UC_2_3_169	POST /Task/<id>/\$activate mit Flowtype 169	verordnende LEI
ERP.UC_2_3_200	POST /Task/<id>/\$activate mit Flowtype 200	verordnende LEI
ERP.UC_2_3_209	POST /Task/<id>/\$activate mit Flowtype 209	verordnende LEI
ERP.UC_2_5	POST /Task/<id>/\$abort	verordnende LEI
ERP.UC_3_1	GET /Task	Versicherte
ERP.UC_3_2	POST /Task/<id>/\$abort	Versicherte
ERP.UC_3_3	POST /Communication	Versicherte

\$FD-operation	Operation	Schnittstelle zu
ERP.UC_3_5	GET /AuditEvent	Versicherte
ERP.UC_3_6	GET /Task/<id>	Versicherte
ERP.UC_3_7	GET /ChargeItem/<id>	Versicherte
ERP.UC_3_8	DELETE /Communication/<id>	Versicherte
ERP.UC_3_9	GET /MedicationDispense?<parameter> =	Versicherte
ERP.UC_3_10	GET /ChargeItem	Versicherte
ERP.UC_3_11	DELETE /ChargeItem/<id>	Versicherte
ERP.UC_3_12	PATCH /ChargeItem/<id>	Versicherte
ERP.UC_3_13	GET /Consent	Versicherte
ERP.UC_3_14	POST /Consent	Versicherte
ERP.UC_3_15	DELETE /Consent	Versicherte
ERP.UC_4_1	POST /Task/<id>/\$accept	abgebende LEI
ERP.UC_4_2	POST /Task/<id>/\$reject	abgebende LEI
ERP.UC_4_3	POST /Task/<id>/\$abort	abgebende LEI
ERP.UC_4_4	POST /Task/<id>/\$close	abgebende LEI
ERP.UC_4_7	POST /Communication	abgebende LEI
ERP.UC_4_8	GET /Task/<id>	abgebende LEI
ERP.UC_4_9	DELETE /Communication/<id>	abgebende LEI
ERP.UC_4_10	GET /ChargeItem/<id>	abgebende LEI
ERP.UC_4_11	POST /ChargeItem	abgebende LEI
ERP.UC_4_12	GET /Task(PNW)	abgebende LEI
ERP.UC_4_13	PUT /ChargeItem/<id>	abgebende LEI
ERP.UC_4_14	POST /Subscription	abgebende LEI

\$FD-operation	Operation	Schnittstelle zu
ERP.nonVAU_1	GET /VAUCertificate	alle
ERP.nonVAU_2	GET /VAUCertificateOCSPResponse	alle
ERP.nonVAU_3	GET /CertList	alle
ERP.nonVAU_4	GET /OCSPList	alle
ERP.nonVAU_5	POST /ocspf	alle

571 neu:

\$FD-operation	Operation	Schnittstelle zu
ERP.UC_1_1	GET /Device	alle
ERP.UC_1_2	GET /metadata	alle
ERP.UC_2_1	POST /Task/\$create	verordnende LEI
ERP.UC_2_3	POST /Task/<id>/\$activate mit Flowtype 160	verordnende LEI
ERP.UC_2_3_169	POST /Task/<id>/\$activate mit Flowtype 169	verordnende LEI
ERP.UC_2_3_200	POST /Task/<id>/\$activate mit Flowtype 200	verordnende LEI
ERP.UC_2_3_209	POST /Task/<id>/\$activate mit Flowtype 209	verordnende LEI
ERP.UC_2_5	POST /Task/<id>/\$abort	verordnende LEI
ERP.UC_3_1	GET /Task	Versicherte
ERP.UC_3_2	POST /Task/<id>/\$abort	Versicherte
ERP.UC_3_3	POST /Communication	Versicherte
ERP.UC_3_5	GET /AuditEvent	Versicherte
ERP.UC_3_6	GET /Task/<id>	Versicherte
ERP.UC_3_7	GET /ChargeItem/<id>	Versicherte
ERP.UC_3_8	DELETE /Communication/<id>	Versicherte
ERP.UC_3_9	GET /MedicationDispense?<parameter> =	Versicherte
ERP.UC_3_10	GET /ChargeItem	Versicherte

\$FD-operation	Operation	Schnittstelle zu
ERP.UC_3_11	DELETE /ChargeItem/<id>	Versicherte
ERP.UC_3_12	PATCH /ChargeItem/<id>	Versicherte
ERP.UC_3_13	GET /Consent	Versicherte
ERP.UC_3_14	POST /Consent	Versicherte
ERP.UC_3_15	DELETE /Consent	Versicherte
ERP.UC_4_1	POST /Task/<id>/\$accept	abgebende LEI
ERP.UC_4_2	POST /Task/<id>/\$reject	abgebende LEI
ERP.UC_4_3	POST /Task/<id>/\$abort	abgebende LEI
ERP.UC_4_4	POST /Task/<id>/\$close	abgebende LEI
ERP.UC_4_7	POST /Communication	abgebende LEI
ERP.UC_4_8	GET /Task/<id>	abgebende LEI
ERP.UC_4_9	DELETE /Communication/<id>	abgebende LEI
ERP.UC_4_10	GET /ChargeItem/<id>	abgebende LEI
ERP.UC_4_11	POST /ChargeItem	abgebende LEI
ERP.UC_4_12	GET /Task(PNW)	abgebende LEI
ERP.UC_4_13	PUT /ChargeItem/<id>	abgebende LEI
ERP.UC_4_14	POST /Subscription	abgebende LEI
ERP.UC_4_16	POST /Task/<id>/\$dispense	abgebende LEI
ERP.nonVAU_1	GET /VAUCertificate	alle
ERP.nonVAU_2	GET /VAUCertificateOCSPResponse	alle
ERP.nonVAU_3	GET /CertList	alle
ERP.nonVAU_4	GET /OCSPList	alle
ERP.nonVAU_5	POST /ocspf	alle

572 3.5 Änderungen in [gemKPT_Betr]

573 3.5.1 Anpassung Kapitel 5.3.2.9:

574 Hinzufügen des neuen UseCase zur Tabelle "Tab_gemKPT_Betr_eRP_S::O/A"

575 alt:

Produkttyp / Anwendungs- typ	S/A -ID	Schnittstellen::Oper- ation / Anwendungsfall	Beschreibung	Berichtsformat-Alias (sofern von Schnittstellen::Oper- ation bzw. Anwendungsfall abweichend)
E-Rezept-Fachdienst - PDT50				
PDT50	A0 1	ERP*		
PDT50	A0 2	ERP.UC_2_1	E-Rezept erzeugen	
PDT50	A0 3	ERP.UC_2_3	E-Rezept einstellen (Standard-Workflow)	
PDT50	A0 4	ERP.UC_3_1	E-Rezept durch Versicherte abrufen	
PDT50	A0 5	ERP.UC_3_3	Nachricht durch Versicherten übermitteln	
PDT50	A0 6	ERP.UC_3_6	E-Rezept durch Vertreter abrufen	
PDT50	A0 7	ERP.UC_4_1	E-Rezept durch Abgebenden abrufen	
PDT50	A0 8	ERP.UC_4_4	Quittung durch Abgebenden abrufen	
PDT50	A0 9	ERP.UC_4_7	Nachricht durch Abgebenden übermitteln	
PDT50	A1 0	ERP.UC_2_3_169	E-Rezept einstellen (Workflow-Steuerung durch Leistungserbringer)	

Produkttyp / Anwendungs typ	S/A -ID	Schnittstellen::Operation / Anwendungsfall	Beschreibung	Berichtsformat-Alias (sofern von Schnittstellen::Operation bzw. Anwendungsfall abweichend)
PDT50	A11	ERP.UC_3_7	Abrechnungsinformationen durch den Versicherten abrufen	
PDT50	A12	ERP.UC_4_11	Abrechnungsinformationen durch Abgebenden bereitstellen	
PDT50	A13	ERP.VAU	USE-CASE konnte nicht gelesen werden, wegen fehlender VAU Entschlüsselung.	
PDT50	A14	ERP.UC_2_3_200	E-Rezept PKV einstellen	
PDT50	A15	ERP.UC_2_3_209	E-Rezept PKV (Direktzuweisung) einstellen	
PDT50	A16	ERP.UC_4_10	Abrechnungsinformationen durch Abgebenden abrufen	
PDT50	A17	ERP.UC_4_12	E-Rezepte vom Versicherten durch Abgebenden abrufen	
PDT50	A18	ERP.UC_1_1	Signaturinformationen abrufen	
PDT50	A19	ERP.UC_1_2	FHIR CapabilityStatement abrufen	
PDT50	A20	ERP.UC_2_5	E-Rezept durch Verordnenden löschen	
PDT50	A21	ERP.UC_3_2	E-Rezept durch Versicherten löschen	

Produkttyp / Anwendungs typ	S/A -ID	Schnittstellen::Operation / Anwendungsfall	Beschreibung	Berichtsformat-Alias (sofern von Schnittstellen::Operation bzw. Anwendungsfall abweichend)
PDT50	A2 2	ERP.UC_3_4	Nachricht durch Versicherten empfangen	
PDT50	A2 3	ERP.UC_3_5	Zugriffsprotokoll durch Versicherten abrufen	
PDT50	A2 4	ERP.UC_3_8	Nachricht durch Versicherten löschen	
PDT50	A2 5	ERP.UC_3_9	Dispensierinformationen durch Versicherten abrufen	
PDT50	A2 6	ERP.UC_3_10	Abrechnungsinformationen durch Versicherten abrufen	
PDT50	A2 7	ERP.UC_3_11	Abrechnungsinformation durch Versicherten löschen	
PDT50	A2 8	ERP.UC_3_12	Abrechnungsinformation durch Versicherten markieren	
PDT50	A2 9	ERP.UC_3_13	Einwilligung durch Versicherten abrufen	
PDT50	A3 0	ERP.UC_3_14	Einwilligung durch Versicherten erteilen	
PDT50	A3 1	ERP.UC_3_15	Einwilligung durch Versicherten widerrufen	
PDT50	A3 2	ERP.UC_4_2	E-Rezept durch Abgebenden zurückgeben	
PDT50	A3 3	ERP.UC_4_3	E-Rezept durch Abgebenden löschen	

Produkttyp / Anwendungs typ	S/A -ID	Schnittstellen::Operation / Anwendungsfall	Beschreibung	Berichtsformat-Alias (sofern von Schnittstellen::Operation bzw. Anwendungsfall abweichend)
PDT50	A34	ERP.UC_4_6	Nachrichten durch Abgebenden empfangen	
PDT50	A35	ERP.UC_4_8	Quittung durch Abgebenden erneut abrufen	
PDT50	A36	ERP.UC_4_9	Nachricht durch Abgebenden löschen	
PDT50	A37	ERP.UC_4_13	Abgabedatensatz durch Abgebenden aktualisieren	
PDT50	A38	ERP.UC_4_14	Subscription durch Abgebenden registrieren	
PDT50	A39	ERP.nonVAU_1	Abruf VAU-Schlüsselidentität	
PDT50	A40	ERP.nonVAU_2	Abruf OCSP-Antwort der VAU-Schlüsselidentität	
PDT50	A41	ERP.nonVAU_3	Abruf Zertifikatsliste	
PDT50	A42	ERP.nonVAU_4	Abruf OCSP-Liste	
PDT50	A43	ERP.nonVAU_5	Abruf OCSP-Forwarder	
Apothekenverzeichnis - PDT59				
PDT59	A01	APO*		
PDT59	A02	APO.UC_1_1	Apothekeninformationen abrufen	

577 neu:

Produkttyp / Anwendungs- typ	S/A -ID	Schnittstellen::Oper- ation / Anwendungsfall	Beschreibung	Berichtsformat-Alias (sofern von Schnittstellen::Oper- ation bzw. Anwendungsfall abweichend)
E-Rezept-Fachdienst - PDT50				
PDT50	A0 1	ERP*		
PDT50	A0 2	ERP.UC_2_1	E-Rezept erzeugen	
PDT50	A0 3	ERP.UC_2_3	E-Rezept einstellen (Standard-Workflow)	
PDT50	A0 4	ERP.UC_3_1	E-Rezept durch Versicherte abrufen	
PDT50	A0 5	ERP.UC_3_3	Nachricht durch Versicherten übermitteln	
PDT50	A0 6	ERP.UC_3_6	E-Rezept durch Vertreter abrufen	
PDT50	A0 7	ERP.UC_4_1	E-Rezept durch Abgebenden abrufen	
PDT50	A0 8	ERP.UC_4_4	Quittung durch Abgebenden abrufen	
PDT50	A0 9	ERP.UC_4_7	Nachricht durch Abgebenden übermitteln	
PDT50	A1 0	ERP.UC_2_3_169	E-Rezept einstellen (Workflow-Steuerung durch Leistungserbringer)	
PDT50	A1 1	ERP.UC_3_7	Abrechnungsinformati- onen durch den Versicherten abrufen	

Produkttyp / Anwendungs typ	S/A -ID	Schnittstellen::Operation / Anwendungsfall	Beschreibung	Berichtsformat-Alias (sofern von Schnittstellen::Operation bzw. Anwendungsfall abweichend)
PDT50	A1 2	ERP.UC_4_11	Abrechnungsinformationen durch Abgebenden bereitstellen	
PDT50	A1 3	ERP.VAU	USE-CASE konnte nicht gelesen werden, wegen fehlender VAU Entschlüsselung.	
PDT50	A1 4	ERP.UC_2_3_200	E-Rezept PKV einstellen	
PDT50	A1 5	ERP.UC_2_3_209	E-Rezept PKV (Direktzuweisung) einstellen	
PDT50	A1 6	ERP.UC_4_10	Abrechnungsinformationen durch Abgebenden abrufen	
PDT50	A1 7	ERP.UC_4_12	E-Rezepte vom Versicherten durch Abgebenden abrufen	
PDT50	A1 8	ERP.UC_1_1	Signaturinformationen abrufen	
PDT50	A1 9	ERP.UC_1_2	FHIR CapabilityStatement abrufen	
PDT50	A2 0	ERP.UC_2_5	E-Rezept durch Verordnenden löschen	
PDT50	A2 1	ERP.UC_3_2	E-Rezept durch Versicherten löschen	
PDT50	A2 2	ERP.UC_3_4	Nachricht durch Versicherten empfangen	

Produkttyp / Anwendungs typ	S/A -ID	Schnittstellen::Operation / Anwendungsfall	Beschreibung	Berichtsformat-Alias (sofern von Schnittstellen::Operation bzw. Anwendungsfall abweichend)
PDT50	A23	ERP.UC_3_5	Zugriffsprotokoll durch Versicherten abrufen	
PDT50	A24	ERP.UC_3_8	Nachricht durch Versicherten löschen	
PDT50	A25	ERP.UC_3_9	Dispensierinformationen durch Versicherten abrufen	
PDT50	A26	ERP.UC_3_10	Abrechnungsinformationen durch Versicherten abrufen	
PDT50	A27	ERP.UC_3_11	Abrechnungsinformation durch Versicherten löschen	
PDT50	A28	ERP.UC_3_12	Abrechnungsinformation durch Versicherten markieren	
PDT50	A29	ERP.UC_3_13	Einwilligung durch Versicherten abrufen	
PDT50	A30	ERP.UC_3_14	Einwilligung durch Versicherten erteilen	
PDT50	A31	ERP.UC_3_15	Einwilligung durch Versicherten widerrufen	
PDT50	A32	ERP.UC_4_2	E-Rezept durch Abgebenden zurückgeben	
PDT50	A33	ERP.UC_4_3	E-Rezept durch Abgebenden löschen	
PDT50	A34	ERP.UC_4_6	Nachrichten durch Abgebenden empfangen	

Produkttyp / Anwendungstyp	S/A-ID	Schnittstellen::Operation / Anwendungsfall	Beschreibung	Berichtsformat-Alias (sofern von Schnittstellen::Operation bzw. Anwendungsfall abweichend)
PDT50	A35	ERP.UC_4_8	Quittung durch Abgebenden erneut abrufen	
PDT50	A36	ERP.UC_4_9	Nachricht durch Abgebenden löschen	
PDT50	A37	ERP.UC_4_13	Abgabedatensatz durch Abgebenden aktualisieren	
PDT50	A38	ERP.UC_4_14	Subscription durch Abgebenden registrieren	
PDT50	A39	ERP.nonVAU_1	Abruf VAU-Schlüsselidentität	
PDT50	A40	ERP.nonVAU_2	Abruf OCSP-Antwort der VAU-Schlüsselidentität	
PDT50	A41	ERP.nonVAU_3	Abruf Zertifikatsliste	
PDT50	A42	ERP.nonVAU_4	Abruf OCSP-Liste	
PDT50	A43	ERP.nonVAU_5	Abruf OCSP-Forwarder	
PDT50	A47	ERP.UC_4_16	Dispensierinformationen durch Abgebenden bereitstellen	
Apothekenverzeichnis - PDT59				
PDT59	A01	APO*		
PDT59	A02	APO.UC_1_1	Apothekeninformationen abrufen	

579 Hinzufügen des neue UseCase zur Tabelle "Tab_gemKPT_Betr_eRP_Performance-
 580 Kenngrößen" und Anpassen der normativen Referenz auf die neue A_20165-07

581 alt:

Performance-Kenngröße (PKG-ID)	Beschreibung	berechnet aus (Rohdaten-BDE, Probing)	SL-Wert (Soll-Wert)	min / max	Normative Referenz
E-Rezept-Fachdienst - PDT50 - (ERP*)					
PDT50-A01-D3-G33	Relative Verfügbarkeit im Betrachtungszeitraum zur Hauptzeit inkl. Wartung. [%*1000]	Probing	99990 (PU)	min	A_19736-02
PDT50-A01-D3-G33	Relative Verfügbarkeit im Betrachtungszeitraum zur Hauptzeit inkl. Wartung. [%*1000]	Probing	99500 (RU, TU)	min	kein SL
PDT50-A01-D3-G34	Relative Verfügbarkeit im Betrachtungszeitraum zur Nebenzeit inkl. Wartung. [%*1000]	Probing	99970 (PU)	min	A_19736-02
PDT50-A01-D3-G34	Relative Verfügbarkeit im Betrachtungszeitraum zur Nebenzeit inkl. Wartung. [%*1000]	Probing	85000 (RU, TU)	min	kein SL
E-Rezept-Fachdienst - PDT50 - (ERP.UC_2_1)					
PDT50-A02-D2-G08	Mittlere Bearbeitungszeit im Betrachtungszeitraum. [msec]	Rohdaten-BDE	250	max	A_20165-06
PDT50-A02-D2-G30	Maximale Bearbeitungszeit im Betrachtungszeitraum. [msec]	Rohdaten-BDE	400	max	A_20165-06
PDT50-A02-D2-G31	Anteil Bearbeitungen innerhalb der Bearbeitungszeitvorgabe im Betrachtungszeitraum. [%*1000]	Rohdaten-BDE	99000	min	A_20165-06
E-Rezept-Fachdienst - PDT50 - (ERP.UC_2_3)					
PDT50-A03-D2-G08	Mittlere Bearbeitungszeit im Betrachtungszeitraum. [msec]	Rohdaten-BDE	460	max	A_20165-06
PDT50-A03-D2-G30	Maximale Bearbeitungszeit im Betrachtungszeitraum. [msec]	Rohdaten-BDE	620	max	A_20165-06

Performance-Kenngröße (PKG-ID)	Beschreibung	berechnet aus (Rohdaten-BDE, Probing)	SL-Wert (Soll-Wert)	min / max	Normative Referenz
PDT50-A03-D2-G31	Anteil Bearbeitungen innerhalb der Bearbeitungszeitvorgabe im Betrachtungszeitraum. [%*1000]	Rohdaten-BDE	99000	min	A_20165-06
E-Rezept-Fachdienst - PDT50 - (ERP.UC_3_1)					
PDT50-A04-D2-G08	Mittlere Bearbeitungszeit im Betrachtungszeitraum. [msec]	Rohdaten-BDE	380	max	A_20165-06
PDT50-A04-D2-G30	Maximale Bearbeitungszeit im Betrachtungszeitraum. [msec]	Rohdaten-BDE	530	max	A_20165-06
PDT50-A04-D2-G31	Anteil Bearbeitungen innerhalb der Bearbeitungszeitvorgabe im Betrachtungszeitraum. [%*1000]	Rohdaten-BDE	99000	min	A_20165-06
E-Rezept-Fachdienst - PDT50 - (ERP.UC_3_3)					
PDT50-A05-D2-G08	Mittlere Bearbeitungszeit im Betrachtungszeitraum. [msec]	Rohdaten-BDE	430	max	A_20165-06
PDT50-A05-D2-G30	Maximale Bearbeitungszeit im Betrachtungszeitraum. [msec]	Rohdaten-BDE	590	max	A_20165-06
PDT50-A05-D2-G31	Anteil Bearbeitungen innerhalb der Bearbeitungszeitvorgabe im Betrachtungszeitraum. [%*1000]	Rohdaten-BDE	99000	min	A_20165-06
E-Rezept-Fachdienst - PDT50 - (ERP.UC_3_6)					
PDT50-A06-D2-G08	Mittlere Bearbeitungszeit im Betrachtungszeitraum. [msec]	Rohdaten-BDE	380	max	A_20165-06
PDT50-A06-D2-G30	Maximale Bearbeitungszeit im Betrachtungszeitraum. [msec]	Rohdaten-BDE	530	max	A_20165-06
PDT50-A06-D2-G31	Anteil Bearbeitungen innerhalb der Bearbeitungszeitvorgabe im Betrachtungszeitraum. [%*1000]	Rohdaten-BDE	99000	min	A_20165-06
E-Rezept-Fachdienst - PDT50 - (ERP.UC_4_1)					
PDT50-A07-D2-G08	Mittlere Bearbeitungszeit im Betrachtungszeitraum. [msec]	Rohdaten-BDE	340	max	A_20165-06

Performance-Kenngröße (PKG-ID)	Beschreibung	berechnet aus (Rohdaten-BDE, Probing)	SL-Wert (Soll-Wert)	min / max	Normative Referenz
PDT50-A07-D2-G30	Maximale Bearbeitungszeit im Betrachtungszeitraum. [msec]	Rohdaten-BDE	480	max	A_20165-06
PDT50-A07-D2-G31	Anteil Bearbeitungen innerhalb der Bearbeitungszeitvorgabe im Betrachtungszeitraum. [%*1000]	Rohdaten-BDE	99000	min	A_20165-06
E-Rezept-Fachdienst - PDT50 - (ERP.UC_4_4)					
PDT50-A08-D2-G08	Mittlere Bearbeitungszeit im Betrachtungszeitraum. [msec]	Rohdaten-BDE	460	max	A_20165-06
PDT50-A08-D2-G30	Maximale Bearbeitungszeit im Betrachtungszeitraum. [msec]	Rohdaten-BDE	620	max	A_20165-06
PDT50-A08-D2-G31	Anteil Bearbeitungen innerhalb der Bearbeitungszeitvorgabe im Betrachtungszeitraum. [%*1000]	Rohdaten-BDE	99000	min	A_20165-06
E-Rezept-Fachdienst - PDT50 - (ERP.UC_4_7)					
PDT50-A09-D2-G08	Mittlere Bearbeitungszeit im Betrachtungszeitraum. [msec]	Rohdaten-BDE	430	max	A_20165-06
PDT50-A09-D2-G30	Maximale Bearbeitungszeit im Betrachtungszeitraum. [msec]	Rohdaten-BDE	590	max	A_20165-06
PDT50-A09-D2-G31	Anteil Bearbeitungen innerhalb der Bearbeitungszeitvorgabe im Betrachtungszeitraum. [%*1000]	Rohdaten-BDE	99000	min	A_20165-06
E-Rezept-Fachdienst - PDT50 - (ERP.UC_2_3_169)					
PDT50-A10-D2-G08	Mittlere Bearbeitungszeit im Betrachtungszeitraum. [msec]	Rohdaten-BDE	460	max	A_20165-06
PDT50-A10-D2-G30	Maximale Bearbeitungszeit im Betrachtungszeitraum. [msec]	Rohdaten-BDE	620	max	A_20165-06
PDT50-A10-D2-G31	Anteil Bearbeitungen innerhalb der Bearbeitungszeitvorgabe im Betrachtungszeitraum. [%*1000]	Rohdaten-BDE	99000	min	A_20165-06
E-Rezept-Fachdienst - PDT50 - (ERP.UC_3_7)					

Performance-Kenngröße (PKG-ID)	Beschreibung	berechnet aus (Rohdaten-BDE, Probing)	SL-Wert (Soll-Wert)	min / max	Normative Referenz
PDT50-A11-D2-G08	Mittlere Bearbeitungszeit im Betrachtungszeitraum. [msec]	Rohdaten-BDE	480	max	A_20165-06
PDT50-A11-D2-G30	Maximale Bearbeitungszeit im Betrachtungszeitraum. [msec]	Rohdaten-BDE	650	max	A_20165-06
PDT50-A11-D2-G31	Anteil Bearbeitungen innerhalb der Bearbeitungszeitvorgabe im Betrachtungszeitraum. [%*1000]	Rohdaten-BDE	99000	min	A_20165-06
E-Rezept-Fachdienst - PDT50 - (ERP.UC_4_11)					
PDT50-A12-D2-G08	Mittlere Bearbeitungszeit im Betrachtungszeitraum. [msec]	Rohdaten-BDE	510	max	A_20165-06
PDT50-A12-D2-G30	Maximale Bearbeitungszeit im Betrachtungszeitraum. [msec]	Rohdaten-BDE	680	max	A_20165-06
PDT50-A12-D2-G31	Anteil Bearbeitungen innerhalb der Bearbeitungszeitvorgabe im Betrachtungszeitraum. [%*1000]	Rohdaten-BDE	99000	min	A_20165-06
E-Rezept-Fachdienst - PDT50 - (ERP.VAU)					
E-Rezept-Fachdienst - PDT50 - (ERP.UC_2_3_200)					
PDT50-A14-D2-G08	Mittlere Bearbeitungszeit im Betrachtungszeitraum. [msec]	Rohdaten-BDE	460	max	A_20165-06
PDT50-A14-D2-G30	Maximale Bearbeitungszeit im Betrachtungszeitraum. [msec]	Rohdaten-BDE	620	max	A_20165-06
PDT50-A14-D2-G31	Anteil Bearbeitungen innerhalb der Bearbeitungszeitvorgabe im Betrachtungszeitraum. [%*1000]	Rohdaten-BDE	99000	min	A_20165-06
E-Rezept-Fachdienst - PDT50 - (ERP.UC_2_3_209)					
PDT50-A15-D2-G08	Mittlere Bearbeitungszeit im Betrachtungszeitraum. [msec]	Rohdaten-BDE	460	max	A_20165-06
PDT50-A15-D2-G30	Maximale Bearbeitungszeit im Betrachtungszeitraum. [msec]	Rohdaten-BDE	620	max	A_20165-06

Performance-Kenngröße (PKG-ID)	Beschreibung	berechnet aus (Rohdaten-BDE, Probing)	SL-Wert (Soll-Wert)	min / max	Normative Referenz
PDT50-A15-D2-G31	Anteil Bearbeitungen innerhalb der Bearbeitungszeitvorgabe im Betrachtungszeitraum. [%*1000]	Rohdaten-BDE	99000	min	A_20165-06
E-Rezept-Fachdienst - PDT50 - (ERP.UC_4_10)					
PDT50-A16-D2-G08	Mittlere Bearbeitungszeit im Betrachtungszeitraum. [msec]	Rohdaten-BDE	480	max	A_20165-06
PDT50-A16-D2-G30	Maximale Bearbeitungszeit im Betrachtungszeitraum. [msec]	Rohdaten-BDE	650	max	A_20165-06
PDT50-A16-D2-G31	Anteil Bearbeitungen innerhalb der Bearbeitungszeitvorgabe im Betrachtungszeitraum. [%*1000]	Rohdaten-BDE	99000	min	A_20165-06
E-Rezept-Fachdienst - PDT50 - (ERP.UC_4_12)					
PDT50-A17-D2-G08	Mittlere Bearbeitungszeit im Betrachtungszeitraum. [msec]	Rohdaten-BDE	650	max	A_20165-06
PDT50-A17-D2-G30	Maximale Bearbeitungszeit im Betrachtungszeitraum. [msec]	Rohdaten-BDE	840	max	A_20165-06
PDT50-A17-D2-G31	Anteil Bearbeitungen innerhalb der Bearbeitungszeitvorgabe im Betrachtungszeitraum. [%*1000]	Rohdaten-BDE	99000	min	A_20165-06
E-Rezept-Fachdienst - PDT50 - (ERP.UC_1_1)					
PDT50-A18-D2-G08	Mittlere Bearbeitungszeit im Betrachtungszeitraum. [msec]	Rohdaten-BDE	120	max	A_20165-06
PDT50-A18-D2-G30	Maximale Bearbeitungszeit im Betrachtungszeitraum. [msec]	Rohdaten-BDE	200	max	A_20165-06
PDT50-A18-D2-G31	Anteil Bearbeitungen innerhalb der Bearbeitungszeitvorgabe im Betrachtungszeitraum. [%*1000]	Rohdaten-BDE	99000	min	A_20165-06
E-Rezept-Fachdienst - PDT50 - (ERP.UC_1_2)					
PDT50-A19-D2-G08	Mittlere Bearbeitungszeit im Betrachtungszeitraum. [msec]	Rohdaten-BDE	120	max	A_20165-06

Performance-Kenngröße (PKG-ID)	Beschreibung	berechnet aus (Rohdaten-BDE, Probing)	SL-Wert (Soll-Wert)	min / max	Normative Referenz
PDT50-A19-D2-G30	Maximale Bearbeitungszeit im Betrachtungszeitraum. [msec]	Rohdaten-BDE	200	max	A_20165-06
PDT50-A19-D2-G31	Anteil Bearbeitungen innerhalb der Bearbeitungszeitvorgabe im Betrachtungszeitraum. [%*1000]	Rohdaten-BDE	99000	min	A_20165-06
E-Rezept-Fachdienst - PDT50 - (ERP.UC_2_5)					
PDT50-A20-D2-G08	Mittlere Bearbeitungszeit im Betrachtungszeitraum. [msec]	Rohdaten-BDE	330	max	A_20165-06
PDT50-A20-D2-G30	Maximale Bearbeitungszeit im Betrachtungszeitraum. [msec]	Rohdaten-BDE	470	max	A_20165-06
PDT50-A20-D2-G31	Anteil Bearbeitungen innerhalb der Bearbeitungszeitvorgabe im Betrachtungszeitraum. [%*1000]	Rohdaten-BDE	99000	min	A_20165-06
E-Rezept-Fachdienst - PDT50 - (ERP.UC_3_2)					
PDT50-A21-D2-G08	Mittlere Bearbeitungszeit im Betrachtungszeitraum. [msec]	Rohdaten-BDE	330	max	A_20165-06
PDT50-A21-D2-G30	Maximale Bearbeitungszeit im Betrachtungszeitraum. [msec]	Rohdaten-BDE	470	max	A_20165-06
PDT50-A21-D2-G31	Anteil Bearbeitungen innerhalb der Bearbeitungszeitvorgabe im Betrachtungszeitraum. [%*1000]	Rohdaten-BDE	99000	min	A_20165-06
E-Rezept-Fachdienst - PDT50 - (ERP.UC_3_4)					
PDT50-A22-D2-G08	Mittlere Bearbeitungszeit im Betrachtungszeitraum. [msec]	Rohdaten-BDE	540	max	A_20165-06
PDT50-A22-D2-G30	Maximale Bearbeitungszeit im Betrachtungszeitraum. [msec]	Rohdaten-BDE	720	max	A_20165-06
PDT50-A22-D2-G31	Anteil Bearbeitungen innerhalb der Bearbeitungszeitvorgabe im Betrachtungszeitraum. [%*1000]	Rohdaten-BDE	99000	min	A_20165-06
E-Rezept-Fachdienst - PDT50 - (ERP.UC_3_5)					

Performance-Kenngröße (PKG-ID)	Beschreibung	berechnet aus (Rohdaten-BDE, Probing)	SL-Wert (Soll-Wert)	min / max	Normative Referenz
PDT50-A23-D2-G08	Mittlere Bearbeitungszeit im Betrachtungszeitraum. [msec]	Rohdaten-BDE	540	max	A_20165-06
PDT50-A23-D2-G30	Maximale Bearbeitungszeit im Betrachtungszeitraum. [msec]	Rohdaten-BDE	720	max	A_20165-06
PDT50-A23-D2-G31	Anteil Bearbeitungen innerhalb der Bearbeitungszeitvorgabe im Betrachtungszeitraum. [%*1000]	Rohdaten-BDE	99000	min	A_20165-06
E-Rezept-Fachdienst - PDT50 - (ERP.UC_3_8)					
PDT50-A24-D2-G08	Mittlere Bearbeitungszeit im Betrachtungszeitraum. [msec]	Rohdaten-BDE	540	max	A_20165-06
PDT50-A24-D2-G30	Maximale Bearbeitungszeit im Betrachtungszeitraum. [msec]	Rohdaten-BDE	720	max	A_20165-06
PDT50-A24-D2-G31	Anteil Bearbeitungen innerhalb der Bearbeitungszeitvorgabe im Betrachtungszeitraum. [%*1000]	Rohdaten-BDE	99000	min	A_20165-06
E-Rezept-Fachdienst - PDT50 - (ERP.UC_3_9)					
PDT50-A25-D2-G08	Mittlere Bearbeitungszeit im Betrachtungszeitraum. [msec]	Rohdaten-BDE	540	max	A_20165-06
PDT50-A25-D2-G30	Maximale Bearbeitungszeit im Betrachtungszeitraum. [msec]	Rohdaten-BDE	720	max	A_20165-06
PDT50-A25-D2-G31	Anteil Bearbeitungen innerhalb der Bearbeitungszeitvorgabe im Betrachtungszeitraum. [%*1000]	Rohdaten-BDE	99000	min	A_20165-06
E-Rezept-Fachdienst - PDT50 - (ERP.UC_3_10)					
PDT50-A26-D2-G08	Mittlere Bearbeitungszeit im Betrachtungszeitraum. [msec]	Rohdaten-BDE	540	max	A_20165-06
PDT50-A26-D2-G30	Maximale Bearbeitungszeit im Betrachtungszeitraum. [msec]	Rohdaten-BDE	720	max	A_20165-06

Performance-Kenngröße (PKG-ID)	Beschreibung	berechnet aus (Rohdaten-BDE, Probing)	SL-Wert (Soll-Wert)	min / max	Normative Referenz
PDT50-A26-D2-G31	Anteil Bearbeitungen innerhalb der Bearbeitungszeitvorgabe im Betrachtungszeitraum. [%*1000]	Rohdaten-BDE	99000	min	A_20165-06
E-Rezept-Fachdienst - PDT50 - (ERP.UC_3_11)					
PDT50-A27-D2-G08	Mittlere Bearbeitungszeit im Betrachtungszeitraum. [msec]	Rohdaten-BDE	430	max	A_20165-06
PDT50-A27-D2-G30	Maximale Bearbeitungszeit im Betrachtungszeitraum. [msec]	Rohdaten-BDE	590	max	A_20165-06
PDT50-A27-D2-G31	Anteil Bearbeitungen innerhalb der Bearbeitungszeitvorgabe im Betrachtungszeitraum. [%*1000]	Rohdaten-BDE	99000	min	A_20165-06
E-Rezept-Fachdienst - PDT50 - (ERP.UC_3_12)					
PDT50-A28-D2-G08	Mittlere Bearbeitungszeit im Betrachtungszeitraum. [msec]	Rohdaten-BDE	310	max	A_20165-06
PDT50-A28-D2-G30	Maximale Bearbeitungszeit im Betrachtungszeitraum. [msec]	Rohdaten-BDE	440	max	A_20165-06
PDT50-A28-D2-G31	Anteil Bearbeitungen innerhalb der Bearbeitungszeitvorgabe im Betrachtungszeitraum. [%*1000]	Rohdaten-BDE	99000	min	A_20165-06
E-Rezept-Fachdienst - PDT50 - (ERP.UC_3_13)					
PDT50-A29-D2-G08	Mittlere Bearbeitungszeit im Betrachtungszeitraum. [msec]	Rohdaten-BDE	280	max	A_20165-06
PDT50-A29-D2-G30	Maximale Bearbeitungszeit im Betrachtungszeitraum. [msec]	Rohdaten-BDE	410	max	A_20165-06
PDT50-A29-D2-G31	Anteil Bearbeitungen innerhalb der Bearbeitungszeitvorgabe im Betrachtungszeitraum. [%*1000]	Rohdaten-BDE	99000	min	A_20165-06
E-Rezept-Fachdienst - PDT50 - (ERP.UC_3_14)					
PDT50-A30-D2-G08	Mittlere Bearbeitungszeit im Betrachtungszeitraum. [msec]	Rohdaten-BDE	340	max	A_20165-06

Performance-Kenngröße (PKG-ID)	Beschreibung	berechnet aus (Rohdaten-BDE, Probing)	SL-Wert (Soll-Wert)	min / max	Normative Referenz
PDT50-A30-D2-G30	Maximale Bearbeitungszeit im Betrachtungszeitraum. [msec]	Rohdaten-BDE	480	max	A_20165-06
PDT50-A30-D2-G31	Anteil Bearbeitungen innerhalb der Bearbeitungszeitvorgabe im Betrachtungszeitraum. [%*1000]	Rohdaten-BDE	99000	min	A_20165-06
E-Rezept-Fachdienst - PDT50 - (ERP.UC_3_15)					
PDT50-A31-D2-G08	Mittlere Bearbeitungszeit im Betrachtungszeitraum. [msec]	Rohdaten-BDE	430	max	A_20165-06
PDT50-A31-D2-G30	Maximale Bearbeitungszeit im Betrachtungszeitraum. [msec]	Rohdaten-BDE	600	max	A_20165-06
PDT50-A31-D2-G31	Anteil Bearbeitungen innerhalb der Bearbeitungszeitvorgabe im Betrachtungszeitraum. [%*1000]	Rohdaten-BDE	99000	min	A_20165-06
E-Rezept-Fachdienst - PDT50 - (ERP.UC_4_2)					
PDT50-A32-D2-G08	Mittlere Bearbeitungszeit im Betrachtungszeitraum. [msec]	Rohdaten-BDE	300	max	A_20165-06
PDT50-A32-D2-G30	Maximale Bearbeitungszeit im Betrachtungszeitraum. [msec]	Rohdaten-BDE	430	max	A_20165-06
PDT50-A32-D2-G31	Anteil Bearbeitungen innerhalb der Bearbeitungszeitvorgabe im Betrachtungszeitraum. [%*1000]	Rohdaten-BDE	99000	min	A_20165-06
E-Rezept-Fachdienst - PDT50 - (ERP.UC_4_3)					
PDT50-A33-D2-G08	Mittlere Bearbeitungszeit im Betrachtungszeitraum. [msec]	Rohdaten-BDE	330	max	A_20165-06
PDT50-A33-D2-G30	Maximale Bearbeitungszeit im Betrachtungszeitraum. [msec]	Rohdaten-BDE	470	max	A_20165-06
PDT50-A33-D2-G31	Anteil Bearbeitungen innerhalb der Bearbeitungszeitvorgabe im Betrachtungszeitraum. [%*1000]	Rohdaten-BDE	99000	min	A_20165-06
E-Rezept-Fachdienst - PDT50 - (ERP.UC_4_6)					

Performance-Kenngröße (PKG-ID)	Beschreibung	berechnet aus (Rohdaten-BDE, Probing)	SL-Wert (Soll-Wert)	min / max	Normative Referenz
PDT50-A34-D2-G08	Mittlere Bearbeitungszeit im Betrachtungszeitraum. [msec]	Rohdaten-BDE	540	max	A_20165-06
PDT50-A34-D2-G30	Maximale Bearbeitungszeit im Betrachtungszeitraum. [msec]	Rohdaten-BDE	720	max	A_20165-06
PDT50-A34-D2-G31	Anteil Bearbeitungen innerhalb der Bearbeitungszeitvorgabe im Betrachtungszeitraum. [%*1000]	Rohdaten-BDE	99000	min	A_20165-06
E-Rezept-Fachdienst - PDT50 - (ERP.UC_4_8)					
PDT50-A35-D2-G08	Mittlere Bearbeitungszeit im Betrachtungszeitraum. [msec]	Rohdaten-BDE	615	max	A_20165-06
PDT50-A35-D2-G30	Maximale Bearbeitungszeit im Betrachtungszeitraum. [msec]	Rohdaten-BDE	800	max	A_20165-06
PDT50-A35-D2-G31	Anteil Bearbeitungen innerhalb der Bearbeitungszeitvorgabe im Betrachtungszeitraum. [%*1000]	Rohdaten-BDE	99000	min	A_20165-06
E-Rezept-Fachdienst - PDT50 - (ERP.UC_4_9)					
PDT50-A36-D2-G08	Mittlere Bearbeitungszeit im Betrachtungszeitraum. [msec]	Rohdaten-BDE	290	max	A_20165-06
PDT50-A36-D2-G30	Maximale Bearbeitungszeit im Betrachtungszeitraum. [msec]	Rohdaten-BDE	420	max	A_20165-06
PDT50-A36-D2-G31	Anteil Bearbeitungen innerhalb der Bearbeitungszeitvorgabe im Betrachtungszeitraum. [%*1000]	Rohdaten-BDE	99000	min	A_20165-06
E-Rezept-Fachdienst - PDT50 - (ERP.UC_4_13)					
PDT50-A37-D2-G08	Mittlere Bearbeitungszeit im Betrachtungszeitraum. [msec]	Rohdaten-BDE	510	max	A_20165-06
PDT50-A37-D2-G30	Maximale Bearbeitungszeit im Betrachtungszeitraum. [msec]	Rohdaten-BDE	670	max	A_20165-06

Performance-Kenngröße (PKG-ID)	Beschreibung	berechnet aus (Rohdaten-BDE, Probing)	SL-Wert (Soll-Wert)	min / max	Normative Referenz
PDT50-A37-D2-G31	Anteil Bearbeitungen innerhalb der Bearbeitungszeitvorgabe im Betrachtungszeitraum. [%*1000]	Rohdaten-BDE	99000	min	A_20165-06
E-Rezept-Fachdienst - PDT50 - (ERP.UC_4_14)					
PDT50-A38-D2-G08	Mittlere Bearbeitungszeit im Betrachtungszeitraum. [msec]	Rohdaten-BDE	230	max	A_20165-06
PDT50-A38-D2-G30	Maximale Bearbeitungszeit im Betrachtungszeitraum. [msec]	Rohdaten-BDE	350	max	A_20165-06
PDT50-A38-D2-G31	Anteil Bearbeitungen innerhalb der Bearbeitungszeitvorgabe im Betrachtungszeitraum. [%*1000]	Rohdaten-BDE	99000	min	A_20165-06
Apothekenverzeichnis - PDT59 - (APO*)					
PDT59-A01-D3-G14		Probing	99800	min	A_21270
PDT59-A01-D3-G16		Probing	99000	min	A_21270
Apothekenverzeichnis - PDT59 - (APO.UC_1_1)					
PDT59-A01-D2-G30		Rohdaten-BDE	1300	max	A_21189
PDT59-A02-D2-G08		Rohdaten-BDE	1000	max	A_21189
PDT59-A02-D2-G31		Rohdaten-BDE	99000	min	A_21189

583 neu:

Performance-Kenngröße (PKG-ID)	Beschreibung	berechnet aus (Rohdaten-BDE, Probing)	SL-Wert (Soll-Wert)	min / max	Normative Referenz
E-Rezept-Fachdienst - PDT50 - (ERP*)					
PDT50-A01-D3-G33	Relative Verfügbarkeit im Betrachtungszeitraum zur Hauptzeit inkl. Wartung. [%*1000]	Probing	99990 (PU)	min	A_19736-02
PDT50-A01-D3-G33	Relative Verfügbarkeit im Betrachtungszeitraum zur Hauptzeit inkl. Wartung. [%*1000]	Probing	99500 (RU, TU)	min	kein SL
PDT50-A01-D3-G34	Relative Verfügbarkeit im Betrachtungszeitraum zur Nebenzeit inkl. Wartung. [%*1000]	Probing	99970 (PU)	min	A_19736-02
PDT50-A01-D3-G34	Relative Verfügbarkeit im Betrachtungszeitraum zur Nebenzeit inkl. Wartung. [%*1000]	Probing	85000 (RU, TU)	min	kein SL
E-Rezept-Fachdienst - PDT50 - (ERP.UC_2_1)					
PDT50-A02-D2-G08	Mittlere Bearbeitungszeit im Betrachtungszeitraum. [msec]	Rohdaten-BDE	250	max	A_20165-07
PDT50-A02-D2-G30	Maximale Bearbeitungszeit im Betrachtungszeitraum. [msec]	Rohdaten-BDE	400	max	A_20165-07
PDT50-A02-D2-G31	Anteil Bearbeitungen innerhalb der Bearbeitungszeitvorgabe im Betrachtungszeitraum. [%*1000]	Rohdaten-BDE	99000	min	A_20165-07
E-Rezept-Fachdienst - PDT50 - (ERP.UC_2_3)					
PDT50-A03-D2-G08	Mittlere Bearbeitungszeit im Betrachtungszeitraum. [msec]	Rohdaten-BDE	460	max	A_20165-07
PDT50-A03-D2-G30	Maximale Bearbeitungszeit im Betrachtungszeitraum. [msec]	Rohdaten-BDE	620	max	A_20165-07

Performance-Kenngröße (PKG-ID)	Beschreibung	berechnet aus (Rohdaten-BDE, Probing)	SL-Wert (Soll-Wert)	min / max	Normative Referenz
PDT50-A03-D2-G31	Anteil Bearbeitungen innerhalb der Bearbeitungszeitvorgabe im Betrachtungszeitraum. [%*1000]	Rohdaten-BDE	99000	min	A_20165-07
E-Rezept-Fachdienst - PDT50 - (ERP.UC_3_1)					
PDT50-A04-D2-G08	Mittlere Bearbeitungszeit im Betrachtungszeitraum. [msec]	Rohdaten-BDE	380	max	A_20165-07
PDT50-A04-D2-G30	Maximale Bearbeitungszeit im Betrachtungszeitraum. [msec]	Rohdaten-BDE	530	max	A_20165-07
PDT50-A04-D2-G31	Anteil Bearbeitungen innerhalb der Bearbeitungszeitvorgabe im Betrachtungszeitraum. [%*1000]	Rohdaten-BDE	99000	min	A_20165-07
E-Rezept-Fachdienst - PDT50 - (ERP.UC_3_3)					
PDT50-A05-D2-G08	Mittlere Bearbeitungszeit im Betrachtungszeitraum. [msec]	Rohdaten-BDE	430	max	A_20165-07
PDT50-A05-D2-G30	Maximale Bearbeitungszeit im Betrachtungszeitraum. [msec]	Rohdaten-BDE	590	max	A_20165-07
PDT50-A05-D2-G31	Anteil Bearbeitungen innerhalb der Bearbeitungszeitvorgabe im Betrachtungszeitraum. [%*1000]	Rohdaten-BDE	99000	min	A_20165-07
E-Rezept-Fachdienst - PDT50 - (ERP.UC_3_6)					
PDT50-A06-D2-G08	Mittlere Bearbeitungszeit im Betrachtungszeitraum. [msec]	Rohdaten-BDE	380	max	A_20165-07
PDT50-A06-D2-G30	Maximale Bearbeitungszeit im Betrachtungszeitraum. [msec]	Rohdaten-BDE	530	max	A_20165-07
PDT50-A06-D2-G31	Anteil Bearbeitungen innerhalb der Bearbeitungszeitvorgabe im Betrachtungszeitraum. [%*1000]	Rohdaten-BDE	99000	min	A_20165-07
E-Rezept-Fachdienst - PDT50 - (ERP.UC_4_1)					
PDT50-A07-D2-G08	Mittlere Bearbeitungszeit im Betrachtungszeitraum. [msec]	Rohdaten-BDE	340	max	A_20165-07

Performance-Kenngröße (PKG-ID)	Beschreibung	berechnet aus (Rohdaten-BDE, Probing)	SL-Wert (Soll-Wert)	min / max	Normative Referenz
PDT50-A07-D2-G30	Maximale Bearbeitungszeit im Betrachtungszeitraum. [msec]	Rohdaten-BDE	480	max	A_20165-07
PDT50-A07-D2-G31	Anteil Bearbeitungen innerhalb der Bearbeitungszeitvorgabe im Betrachtungszeitraum. [%*1000]	Rohdaten-BDE	99000	min	A_20165-07
E-Rezept-Fachdienst - PDT50 - (ERP.UC_4_4)					
PDT50-A08-D2-G08	Mittlere Bearbeitungszeit im Betrachtungszeitraum. [msec]	Rohdaten-BDE	460	max	A_20165-07
PDT50-A08-D2-G30	Maximale Bearbeitungszeit im Betrachtungszeitraum. [msec]	Rohdaten-BDE	620	max	A_20165-07
PDT50-A08-D2-G31	Anteil Bearbeitungen innerhalb der Bearbeitungszeitvorgabe im Betrachtungszeitraum. [%*1000]	Rohdaten-BDE	99000	min	A_20165-07
E-Rezept-Fachdienst - PDT50 - (ERP.UC_4_7)					
PDT50-A09-D2-G08	Mittlere Bearbeitungszeit im Betrachtungszeitraum. [msec]	Rohdaten-BDE	430	max	A_20165-07
PDT50-A09-D2-G30	Maximale Bearbeitungszeit im Betrachtungszeitraum. [msec]	Rohdaten-BDE	590	max	A_20165-07
PDT50-A09-D2-G31	Anteil Bearbeitungen innerhalb der Bearbeitungszeitvorgabe im Betrachtungszeitraum. [%*1000]	Rohdaten-BDE	99000	min	A_20165-07
E-Rezept-Fachdienst - PDT50 - (ERP.UC_2_3_169)					
PDT50-A10-D2-G08	Mittlere Bearbeitungszeit im Betrachtungszeitraum. [msec]	Rohdaten-BDE	460	max	A_20165-07
PDT50-A10-D2-G30	Maximale Bearbeitungszeit im Betrachtungszeitraum. [msec]	Rohdaten-BDE	620	max	A_20165-07
PDT50-A10-D2-G31	Anteil Bearbeitungen innerhalb der Bearbeitungszeitvorgabe im Betrachtungszeitraum. [%*1000]	Rohdaten-BDE	99000	min	A_20165-07
E-Rezept-Fachdienst - PDT50 - (ERP.UC_3_7)					

Performance-Kenngröße (PKG-ID)	Beschreibung	berechnet aus (Rohdaten-BDE, Probing)	SL-Wert (Soll-Wert)	min / max	Normative Referenz
PDT50-A11-D2-G08	Mittlere Bearbeitungszeit im Betrachtungszeitraum. [msec]	Rohdaten-BDE	480	max	A_20165-07
PDT50-A11-D2-G30	Maximale Bearbeitungszeit im Betrachtungszeitraum. [msec]	Rohdaten-BDE	650	max	A_20165-07
PDT50-A11-D2-G31	Anteil Bearbeitungen innerhalb der Bearbeitungszeitvorgabe im Betrachtungszeitraum. [%*1000]	Rohdaten-BDE	99000	min	A_20165-07
E-Rezept-Fachdienst - PDT50 - (ERP.UC_4_11)					
PDT50-A12-D2-G08	Mittlere Bearbeitungszeit im Betrachtungszeitraum. [msec]	Rohdaten-BDE	510	max	A_20165-07
PDT50-A12-D2-G30	Maximale Bearbeitungszeit im Betrachtungszeitraum. [msec]	Rohdaten-BDE	680	max	A_20165-07
PDT50-A12-D2-G31	Anteil Bearbeitungen innerhalb der Bearbeitungszeitvorgabe im Betrachtungszeitraum. [%*1000]	Rohdaten-BDE	99000	min	A_20165-07
E-Rezept-Fachdienst - PDT50 - (ERP.VAU)					
E-Rezept-Fachdienst - PDT50 - (ERP.UC_2_3_200)					
PDT50-A14-D2-G08	Mittlere Bearbeitungszeit im Betrachtungszeitraum. [msec]	Rohdaten-BDE	460	max	A_20165-07
PDT50-A14-D2-G30	Maximale Bearbeitungszeit im Betrachtungszeitraum. [msec]	Rohdaten-BDE	620	max	A_20165-07
PDT50-A14-D2-G31	Anteil Bearbeitungen innerhalb der Bearbeitungszeitvorgabe im Betrachtungszeitraum. [%*1000]	Rohdaten-BDE	99000	min	A_20165-07
E-Rezept-Fachdienst - PDT50 - (ERP.UC_2_3_209)					
PDT50-A15-D2-G08	Mittlere Bearbeitungszeit im Betrachtungszeitraum. [msec]	Rohdaten-BDE	460	max	A_20165-07
PDT50-A15-D2-G30	Maximale Bearbeitungszeit im Betrachtungszeitraum. [msec]	Rohdaten-BDE	620	max	A_20165-07

Performance-Kenngröße (PKG-ID)	Beschreibung	berechnet aus (Rohdaten-BDE, Probing)	SL-Wert (Soll-Wert)	min / max	Normative Referenz
PDT50-A15-D2-G31	Anteil Bearbeitungen innerhalb der Bearbeitungszeitvorgabe im Betrachtungszeitraum. [%*1000]	Rohdaten-BDE	99000	min	A_20165-07
E-Rezept-Fachdienst - PDT50 - (ERP.UC_4_10)					
PDT50-A16-D2-G08	Mittlere Bearbeitungszeit im Betrachtungszeitraum. [msec]	Rohdaten-BDE	480	max	A_20165-07
PDT50-A16-D2-G30	Maximale Bearbeitungszeit im Betrachtungszeitraum. [msec]	Rohdaten-BDE	650	max	A_20165-07
PDT50-A16-D2-G31	Anteil Bearbeitungen innerhalb der Bearbeitungszeitvorgabe im Betrachtungszeitraum. [%*1000]	Rohdaten-BDE	99000	min	A_20165-07
E-Rezept-Fachdienst - PDT50 - (ERP.UC_4_12)					
PDT50-A17-D2-G08	Mittlere Bearbeitungszeit im Betrachtungszeitraum. [msec]	Rohdaten-BDE	650	max	A_20165-07
PDT50-A17-D2-G30	Maximale Bearbeitungszeit im Betrachtungszeitraum. [msec]	Rohdaten-BDE	840	max	A_20165-07
PDT50-A17-D2-G31	Anteil Bearbeitungen innerhalb der Bearbeitungszeitvorgabe im Betrachtungszeitraum. [%*1000]	Rohdaten-BDE	99000	min	A_20165-07
E-Rezept-Fachdienst - PDT50 - (ERP.UC_1_1)					
PDT50-A18-D2-G08	Mittlere Bearbeitungszeit im Betrachtungszeitraum. [msec]	Rohdaten-BDE	120	max	A_20165-07
PDT50-A18-D2-G30	Maximale Bearbeitungszeit im Betrachtungszeitraum. [msec]	Rohdaten-BDE	200	max	A_20165-07
PDT50-A18-D2-G31	Anteil Bearbeitungen innerhalb der Bearbeitungszeitvorgabe im Betrachtungszeitraum. [%*1000]	Rohdaten-BDE	99000	min	A_20165-07
E-Rezept-Fachdienst - PDT50 - (ERP.UC_1_2)					
PDT50-A19-D2-G08	Mittlere Bearbeitungszeit im Betrachtungszeitraum. [msec]	Rohdaten-BDE	120	max	A_20165-07

Performance-Kenngröße (PKG-ID)	Beschreibung	berechnet aus (Rohdaten-BDE, Probing)	SL-Wert (Soll-Wert)	min / max	Normative Referenz
PDT50-A19-D2-G30	Maximale Bearbeitungszeit im Betrachtungszeitraum. [msec]	Rohdaten-BDE	200	max	A_20165-07
PDT50-A19-D2-G31	Anteil Bearbeitungen innerhalb der Bearbeitungszeitvorgabe im Betrachtungszeitraum. [%*1000]	Rohdaten-BDE	99000	min	A_20165-07
E-Rezept-Fachdienst - PDT50 - (ERP.UC_2_5)					
PDT50-A20-D2-G08	Mittlere Bearbeitungszeit im Betrachtungszeitraum. [msec]	Rohdaten-BDE	330	max	A_20165-07
PDT50-A20-D2-G30	Maximale Bearbeitungszeit im Betrachtungszeitraum. [msec]	Rohdaten-BDE	470	max	A_20165-07
PDT50-A20-D2-G31	Anteil Bearbeitungen innerhalb der Bearbeitungszeitvorgabe im Betrachtungszeitraum. [%*1000]	Rohdaten-BDE	99000	min	A_20165-07
E-Rezept-Fachdienst - PDT50 - (ERP.UC_3_2)					
PDT50-A21-D2-G08	Mittlere Bearbeitungszeit im Betrachtungszeitraum. [msec]	Rohdaten-BDE	330	max	A_20165-07
PDT50-A21-D2-G30	Maximale Bearbeitungszeit im Betrachtungszeitraum. [msec]	Rohdaten-BDE	470	max	A_20165-07
PDT50-A21-D2-G31	Anteil Bearbeitungen innerhalb der Bearbeitungszeitvorgabe im Betrachtungszeitraum. [%*1000]	Rohdaten-BDE	99000	min	A_20165-07
E-Rezept-Fachdienst - PDT50 - (ERP.UC_3_4)					
PDT50-A22-D2-G08	Mittlere Bearbeitungszeit im Betrachtungszeitraum. [msec]	Rohdaten-BDE	540	max	A_20165-07
PDT50-A22-D2-G30	Maximale Bearbeitungszeit im Betrachtungszeitraum. [msec]	Rohdaten-BDE	720	max	A_20165-07
PDT50-A22-D2-G31	Anteil Bearbeitungen innerhalb der Bearbeitungszeitvorgabe im Betrachtungszeitraum. [%*1000]	Rohdaten-BDE	99000	min	A_20165-07
E-Rezept-Fachdienst - PDT50 - (ERP.UC_3_5)					

Performance-Kenngröße (PKG-ID)	Beschreibung	berechnet aus (Rohdaten-BDE, Probing)	SL-Wert (Soll-Wert)	min / max	Normative Referenz
PDT50-A23-D2-G08	Mittlere Bearbeitungszeit im Betrachtungszeitraum. [msec]	Rohdaten-BDE	540	max	A_20165-07
PDT50-A23-D2-G30	Maximale Bearbeitungszeit im Betrachtungszeitraum. [msec]	Rohdaten-BDE	720	max	A_20165-07
PDT50-A23-D2-G31	Anteil Bearbeitungen innerhalb der Bearbeitungszeitvorgabe im Betrachtungszeitraum. [%*1000]	Rohdaten-BDE	99000	min	A_20165-07
E-Rezept-Fachdienst - PDT50 - (ERP.UC_3_8)					
PDT50-A24-D2-G08	Mittlere Bearbeitungszeit im Betrachtungszeitraum. [msec]	Rohdaten-BDE	540	max	A_20165-07
PDT50-A24-D2-G30	Maximale Bearbeitungszeit im Betrachtungszeitraum. [msec]	Rohdaten-BDE	720	max	A_20165-07
PDT50-A24-D2-G31	Anteil Bearbeitungen innerhalb der Bearbeitungszeitvorgabe im Betrachtungszeitraum. [%*1000]	Rohdaten-BDE	99000	min	A_20165-07
E-Rezept-Fachdienst - PDT50 - (ERP.UC_3_9)					
PDT50-A25-D2-G08	Mittlere Bearbeitungszeit im Betrachtungszeitraum. [msec]	Rohdaten-BDE	540	max	A_20165-07
PDT50-A25-D2-G30	Maximale Bearbeitungszeit im Betrachtungszeitraum. [msec]	Rohdaten-BDE	720	max	A_20165-07
PDT50-A25-D2-G31	Anteil Bearbeitungen innerhalb der Bearbeitungszeitvorgabe im Betrachtungszeitraum. [%*1000]	Rohdaten-BDE	99000	min	A_20165-07
E-Rezept-Fachdienst - PDT50 - (ERP.UC_3_10)					
PDT50-A26-D2-G08	Mittlere Bearbeitungszeit im Betrachtungszeitraum. [msec]	Rohdaten-BDE	540	max	A_20165-07
PDT50-A26-D2-G30	Maximale Bearbeitungszeit im Betrachtungszeitraum. [msec]	Rohdaten-BDE	720	max	A_20165-07

Performance-Kenngröße (PKG-ID)	Beschreibung	berechnet aus (Rohdaten-BDE, Probing)	SL-Wert (Soll-Wert)	min / max	Normative Referenz
PDT50-A26-D2-G31	Anteil Bearbeitungen innerhalb der Bearbeitungszeitvorgabe im Betrachtungszeitraum. [%*1000]	Rohdaten-BDE	99000	min	A_20165-07
E-Rezept-Fachdienst - PDT50 - (ERP.UC_3_11)					
PDT50-A27-D2-G08	Mittlere Bearbeitungszeit im Betrachtungszeitraum. [msec]	Rohdaten-BDE	430	max	A_20165-07
PDT50-A27-D2-G30	Maximale Bearbeitungszeit im Betrachtungszeitraum. [msec]	Rohdaten-BDE	590	max	A_20165-07
PDT50-A27-D2-G31	Anteil Bearbeitungen innerhalb der Bearbeitungszeitvorgabe im Betrachtungszeitraum. [%*1000]	Rohdaten-BDE	99000	min	A_20165-07
E-Rezept-Fachdienst - PDT50 - (ERP.UC_3_12)					
PDT50-A28-D2-G08	Mittlere Bearbeitungszeit im Betrachtungszeitraum. [msec]	Rohdaten-BDE	310	max	A_20165-07
PDT50-A28-D2-G30	Maximale Bearbeitungszeit im Betrachtungszeitraum. [msec]	Rohdaten-BDE	440	max	A_20165-07
PDT50-A28-D2-G31	Anteil Bearbeitungen innerhalb der Bearbeitungszeitvorgabe im Betrachtungszeitraum. [%*1000]	Rohdaten-BDE	99000	min	A_20165-07
E-Rezept-Fachdienst - PDT50 - (ERP.UC_3_13)					
PDT50-A29-D2-G08	Mittlere Bearbeitungszeit im Betrachtungszeitraum. [msec]	Rohdaten-BDE	280	max	A_20165-07
PDT50-A29-D2-G30	Maximale Bearbeitungszeit im Betrachtungszeitraum. [msec]	Rohdaten-BDE	410	max	A_20165-07
PDT50-A29-D2-G31	Anteil Bearbeitungen innerhalb der Bearbeitungszeitvorgabe im Betrachtungszeitraum. [%*1000]	Rohdaten-BDE	99000	min	A_20165-07
E-Rezept-Fachdienst - PDT50 - (ERP.UC_3_14)					
PDT50-A30-D2-G08	Mittlere Bearbeitungszeit im Betrachtungszeitraum. [msec]	Rohdaten-BDE	340	max	A_20165-07

Performance-Kenngröße (PKG-ID)	Beschreibung	berechnet aus (Rohdaten-BDE, Probing)	SL-Wert (Soll-Wert)	min / max	Normative Referenz
PDT50-A30-D2-G30	Maximale Bearbeitungszeit im Betrachtungszeitraum. [msec]	Rohdaten-BDE	480	max	A_20165-07
PDT50-A30-D2-G31	Anteil Bearbeitungen innerhalb der Bearbeitungszeitvorgabe im Betrachtungszeitraum. [%*1000]	Rohdaten-BDE	99000	min	A_20165-07
E-Rezept-Fachdienst - PDT50 - (ERP.UC_3_15)					
PDT50-A31-D2-G08	Mittlere Bearbeitungszeit im Betrachtungszeitraum. [msec]	Rohdaten-BDE	430	max	A_20165-07
PDT50-A31-D2-G30	Maximale Bearbeitungszeit im Betrachtungszeitraum. [msec]	Rohdaten-BDE	600	max	A_20165-07
PDT50-A31-D2-G31	Anteil Bearbeitungen innerhalb der Bearbeitungszeitvorgabe im Betrachtungszeitraum. [%*1000]	Rohdaten-BDE	99000	min	A_20165-07
E-Rezept-Fachdienst - PDT50 - (ERP.UC_4_2)					
PDT50-A32-D2-G08	Mittlere Bearbeitungszeit im Betrachtungszeitraum. [msec]	Rohdaten-BDE	300	max	A_20165-07
PDT50-A32-D2-G30	Maximale Bearbeitungszeit im Betrachtungszeitraum. [msec]	Rohdaten-BDE	430	max	A_20165-07
PDT50-A32-D2-G31	Anteil Bearbeitungen innerhalb der Bearbeitungszeitvorgabe im Betrachtungszeitraum. [%*1000]	Rohdaten-BDE	99000	min	A_20165-07
E-Rezept-Fachdienst - PDT50 - (ERP.UC_4_3)					
PDT50-A33-D2-G08	Mittlere Bearbeitungszeit im Betrachtungszeitraum. [msec]	Rohdaten-BDE	330	max	A_20165-07
PDT50-A33-D2-G30	Maximale Bearbeitungszeit im Betrachtungszeitraum. [msec]	Rohdaten-BDE	470	max	A_20165-07
PDT50-A33-D2-G31	Anteil Bearbeitungen innerhalb der Bearbeitungszeitvorgabe im Betrachtungszeitraum. [%*1000]	Rohdaten-BDE	99000	min	A_20165-07
E-Rezept-Fachdienst - PDT50 - (ERP.UC_4_6)					

Performance-Kenngröße (PKG-ID)	Beschreibung	berechnet aus (Rohdaten-BDE, Probing)	SL-Wert (Soll-Wert)	min / max	Normative Referenz
PDT50-A34-D2-G08	Mittlere Bearbeitungszeit im Betrachtungszeitraum. [msec]	Rohdaten-BDE	540	max	A_20165-07
PDT50-A34-D2-G30	Maximale Bearbeitungszeit im Betrachtungszeitraum. [msec]	Rohdaten-BDE	720	max	A_20165-07
PDT50-A34-D2-G31	Anteil Bearbeitungen innerhalb der Bearbeitungszeitvorgabe im Betrachtungszeitraum. [%*1000]	Rohdaten-BDE	99000	min	A_20165-07
E-Rezept-Fachdienst - PDT50 - (ERP.UC_4_8)					
PDT50-A35-D2-G08	Mittlere Bearbeitungszeit im Betrachtungszeitraum. [msec]	Rohdaten-BDE	615	max	A_20165-07
PDT50-A35-D2-G30	Maximale Bearbeitungszeit im Betrachtungszeitraum. [msec]	Rohdaten-BDE	800	max	A_20165-07
PDT50-A35-D2-G31	Anteil Bearbeitungen innerhalb der Bearbeitungszeitvorgabe im Betrachtungszeitraum. [%*1000]	Rohdaten-BDE	99000	min	A_20165-07
E-Rezept-Fachdienst - PDT50 - (ERP.UC_4_9)					
PDT50-A36-D2-G08	Mittlere Bearbeitungszeit im Betrachtungszeitraum. [msec]	Rohdaten-BDE	290	max	A_20165-07
PDT50-A36-D2-G30	Maximale Bearbeitungszeit im Betrachtungszeitraum. [msec]	Rohdaten-BDE	420	max	A_20165-07
PDT50-A36-D2-G31	Anteil Bearbeitungen innerhalb der Bearbeitungszeitvorgabe im Betrachtungszeitraum. [%*1000]	Rohdaten-BDE	99000	min	A_20165-07
E-Rezept-Fachdienst - PDT50 - (ERP.UC_4_13)					
PDT50-A37-D2-G08	Mittlere Bearbeitungszeit im Betrachtungszeitraum. [msec]	Rohdaten-BDE	510	max	A_20165-07
PDT50-A37-D2-G30	Maximale Bearbeitungszeit im Betrachtungszeitraum. [msec]	Rohdaten-BDE	670	max	A_20165-07

Performance-Kenngröße (PKG-ID)	Beschreibung	berechnet aus (Rohdaten-BDE, Probing)	SL-Wert (Soll-Wert)	min / max	Normative Referenz
PDT50-A37-D2-G31	Anteil Bearbeitungen innerhalb der Bearbeitungszeitvorgabe im Betrachtungszeitraum. [%*1000]	Rohdaten-BDE	99000	min	A_20165-07
E-Rezept-Fachdienst - PDT50 - (ERP.UC_4_14)					
PDT50-A38-D2-G08	Mittlere Bearbeitungszeit im Betrachtungszeitraum. [msec]	Rohdaten-BDE	230	max	A_20165-07
PDT50-A38-D2-G30	Maximale Bearbeitungszeit im Betrachtungszeitraum. [msec]	Rohdaten-BDE	350	max	A_20165-07
PDT50-A38-D2-G31	Anteil Bearbeitungen innerhalb der Bearbeitungszeitvorgabe im Betrachtungszeitraum. [%*1000]	Rohdaten-BDE	99000	min	A_20165-07
E-Rezept-Fachdienst - PDT50 - (ERP.UC_4_16)					
PDT50-A47-D2-G08	Mittlere Bearbeitungszeit im Betrachtungszeitraum. [msec]	Rohdaten-BDE	460	max	A_20165-07
PDT50-A47-D2-G30	Maximale Bearbeitungszeit im Betrachtungszeitraum. [msec]	Rohdaten-BDE	620	max	A_20165-07
PDT50-A47-D2-G31	Anteil Bearbeitungen innerhalb der Bearbeitungszeitvorgabe im Betrachtungszeitraum. [%*1000]	Rohdaten-BDE	99000	min	A_20165-07
Apothekenverzeichnis - PDT59 - (APO*)					
PDT59-A01-D3-G14		Probing	99800	min	A_21270
PDT59-A01-D3-G16		Probing	99000	min	A_21270
Apothekenverzeichnis - PDT59 - (APO.UC_1_1)					
PDT59-A01-D2-G30		Rohdaten-BDE	1300	max	A_21189
PDT59-A02-D2-G08		Rohdaten-BDE	1000	max	A_21189

Performance-Kenngröße (PKG-ID)	Beschreibung	berechnet aus (Rohdaten-BDE, Probing)	SL-Wert (Soll-Wert)	min / max	Normative Referenz
PDT59-A02-D2-G31		Rohdaten-BDE	99000	min	A_21189

584