

**Elektronische Gesundheitskarte und Telematikinfrastruktur**

# **Hinweise zur Einrichtung von KOM-LE für KoPS 2.1**

Version: 1.0.0  
Stand: 10.02.2020  
Klassifizierung: öffentlich

---

## Dokumentinformationen

---

### Änderungen zur Vorversion

Es handelt sich um die Erst-Version des Dokuments.

### Dokumentenhistorie

Version	Stand	Kap./ Seite	Grund der Änderung, besondere Hinweise	Bearbeitung
1.0.0	10.01.20		initiale Version	gematik

---

## Inhaltsverzeichnis

---

<b>Dokumentinformationen .....</b>	<b>2</b>
<b>Inhaltsverzeichnis .....</b>	<b>3</b>
<b>1 Einleitung .....</b>	<b>4</b>
<b>2 Einrichten von Konten für KoPS 2.1 in Thunderbird .....</b>	<b>5</b>
2.1 Postausgangs-Server (SMTP).....	5
2.2 E-Mail-Konto hinzufügen .....	5
<b>3 Senden von KOM-LE-Nachrichten an KoPS 2.1 in Thunderbird ..</b>	<b>8</b>
3.1 Mögliche Fehlermeldungen beim Senden .....	9
<b>4 Empfangen von KOM-LE-Nachrichten von KoPS 2.1 in Thunderbird .....</b>	<b>11</b>
4.1 Mögliche Fehlermeldungen beim Empfangen .....	11
<b>Anhang A – Verzeichnisse .....</b>	<b>13</b>
Abbildungsverzeichnis.....	13

---

## **1 Einleitung**

---

In diesem Dokument wird für die Anwender von KoPS 2.1 erläutert, wie sie den E-Mail-Client Mozilla Thunderbird einrichten müssen, um KOM-LE-Nachrichten von KoPS 2.1 abzurufen und an KoPS 2.1 zu senden. Die Einrichtung anderer E-Mail-Clients sollte analog funktionieren. Allgemeine Hinweise zur Funktionsweise von KoPS 2.1 sind im Handbuch beschrieben (siehe <https://fachportal.gematik.de/service/konnektorsimulator-fuer-primersysteme/kops-21-bestellung/>).

Weiterhin wird den Anwendern erläutert, wie sie KoPS 2.1 einrichten bzw. bedienen müssen, um KOM-LE-Nachrichten über Thunderbird zu senden bzw. zu empfangen.

Bitte beachten Sie, dass KoPS 2.1 den KOM-LE-Client simuliert und nicht die KOM-LE-Schnittstelle des Konnektors (siehe [gemILF\_PS], Kapitel 4.5 „E-Mail-Kommunikation mittels KOM-LE“, <https://fachportal.gematik.de/spezifikationen/online-produktivbetrieb/konzepte-und-spezifikationen/>).

---

## 2 Einrichten von Konten für KoPS 2.1 in Thunderbird

---

### 2.1 Postausgangs-Server (SMTP)

In den Konten-Einstellungen von Thunderbird müssen Sie einen neuen Postausgangs-Server eintragen. Die einzutragenden Parameter sind wie folgt (siehe Abbildung 1):

- Server: IP-Adresse eintragen
- Port: 10465
- Verbindungssicherheit: SSL/TLS auswählen
- Authentifizierungsmethode: Passwort, normal
- Benutzername:
  - nach dem Schema <SMTP E-Mail-Adresse> #mail.komle.de:10465 #Mandant1#ClientID1# Workplace1
  - z.B. peter.mustermann@komle.de#mail.komle.de:10465#Mandant1#ClientID1#Workplace1

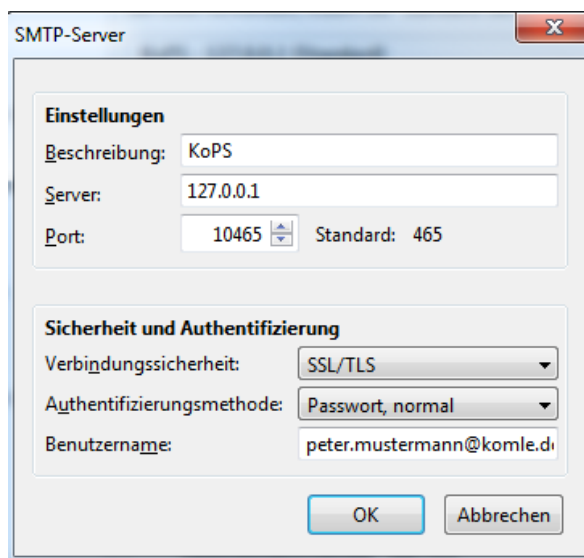


Abbildung 1: Thunderbird - SMTP Server eintragen

### 2.2 E-Mail-Konto hinzufügen

In den Konten-Einstellungen von Thunderbird müssen Sie ein neues E-Mail-Konto hinzufügen. Die einzutragenden Parameter sind wie folgt (siehe Abbildung 2):

- Ihr Name: wie gewünscht ausfüllen
- E-Mail-Adresse: eine POP3-E-Mail-Adresse aus den KoPS 2.1 KOM-LE-Postfächern (In der Anwendung KOM-LE unter Admin-Modus -> Praxis / VZD können Sie die E-Mail-Adresse bei der jeweiligen Karte im Tab POP3 bzw. SMTP einsehen. Siehe Abbildung 3.)

- Passwort: „geheim“ (KoPS 2.1-Postfächer sind mit dem Default-Passwort „geheim“ versehen. In der Anwendung KOM-LE unter Admin-Modus -> Praxis / VZD können Sie das Passwort bei der jeweiligen Karte im Tab POP3 bzw. SMTP einsehen. Siehe Abbildung 3.)

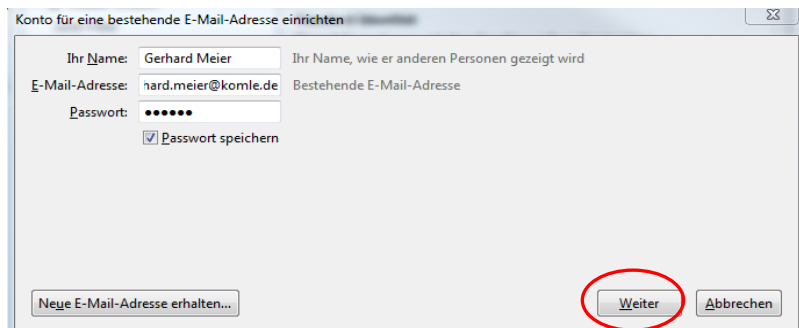


Abbildung 2: Thunderbird - POP3-Konto einrichten



Abbildung 3: KoPS 2.1 - Vorhandene Konten anzeigen

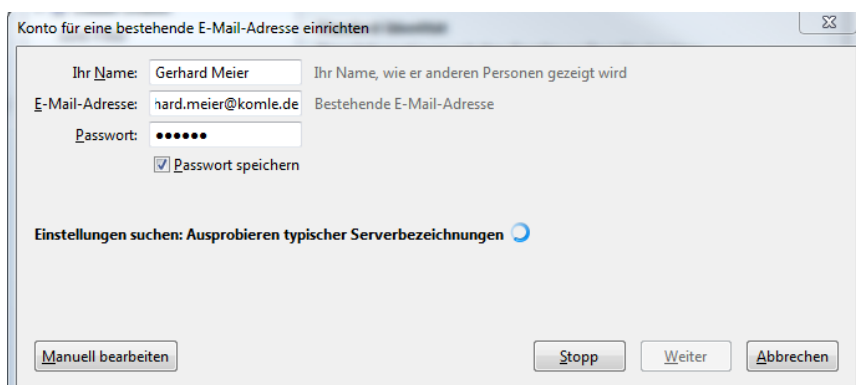
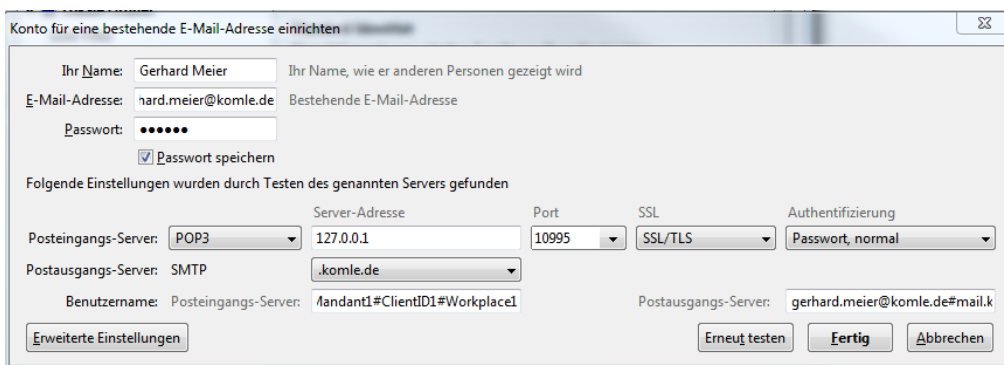


Abbildung 4: Thunderbird - Manuelle Konfiguration anzeigen

Nach Eintragen der Werte kommen Sie über den Button „Weiter“ (Abbildung 2) und den danach im gleichen Fenster erscheinenden Button „Manuell bearbeiten“ (siehe Abbildung 4) in die Manuelle Konfiguration. Die einzutragenden Parameter sind wie folgt (siehe Abbildung 5):

- Posteingangs-Server
  - POP3
  - Server-Adresse: IP-Adresse
  - Port: 10995
  - SSL: SSL/TLS
  - Authentifizierung: Passwort, normal
- Postausgangs-Server
  - SMTP
  - Aus der Auswahlliste den schon konfigurierten SMTP-Server auswählen
- Benutzername
  - Posteingangs-Server und Postausgangs-Server:
    - nach dem Schema <POP3 E-Mail-Adresse> #mail.komle.de:10465 #Mandant1 #ClientID1 #Workplace1
    - z.B. gerhard.meier@komle.de#mail.komle.de:10465#Mandant1 #ClientID1 #Workplace1



**Abbildung 5: Thunderbird - Manuelle Konfiguration**

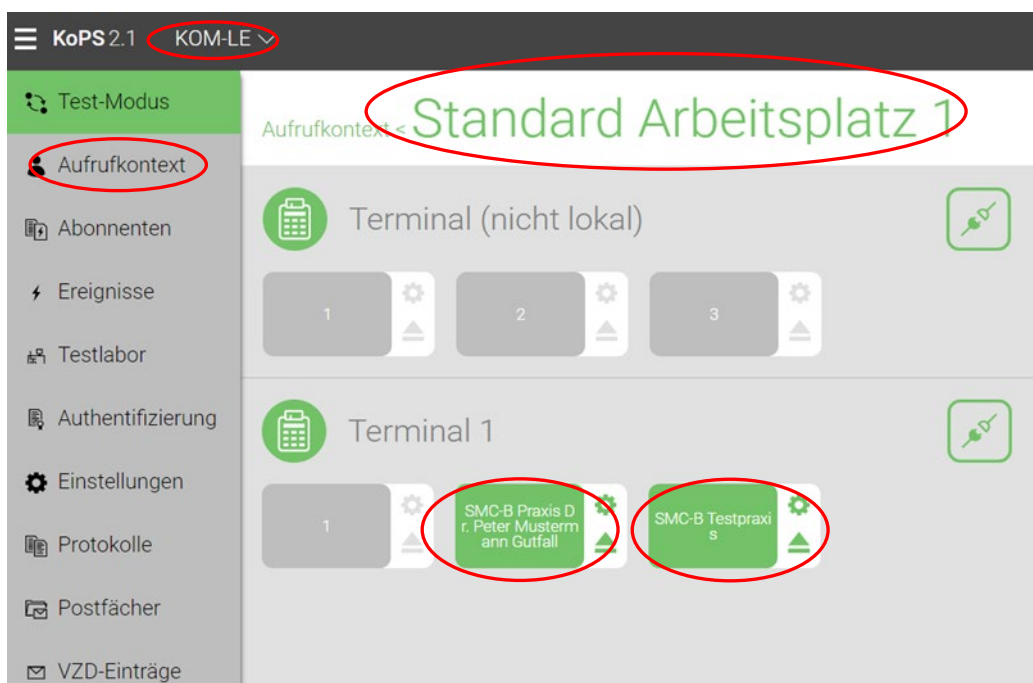
Mit Klick auf den Button „Erweiterte Einstellungen“ (siehe Abbildung 5) wird das Fenster geschlossen und das Konto in Thunderbird angezeigt. Hinweis: Der Klick auf den Button „Fertig“ funktioniert in diesem Fall nicht, um den Vorgang abzuschließen.

### 3 Senden von KOM-LE-Nachrichten an KoPS 2.1 in Thunderbird

Wählen Sie eines der in KoPS 2.1 hinterlegten Postfächer als Empfänger aus und ermitteln Sie dessen E-Mail-Adresse (siehe Abbildung 3) und den Namen der Praxiskarte (siehe Abbildung 3).

Der Sender ergibt sich aus dem E-Mail-Konto, welches Sie vorher in Thunderbird eingerichtet haben.

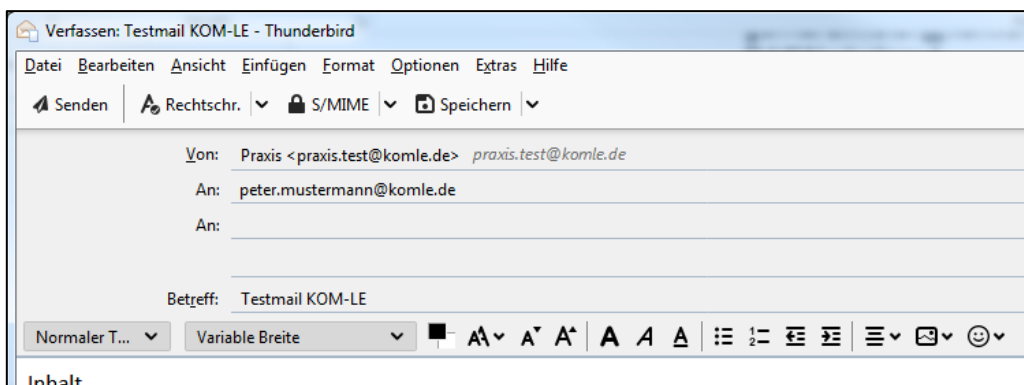
Für das Senden von KOM-LE-Nachrichten müssen Sie in KoPS 2.1 die jeweilige Praxiskarte (HBA oder SMC-B) des Senders und des Empfängers im KOM-LE-Aufrufkontext stecken (siehe Abbildung 6).



**Abbildung 6: KoPS 2.1 - Stecken der Karten zum Versand von KOM-LE-Nachrichten**

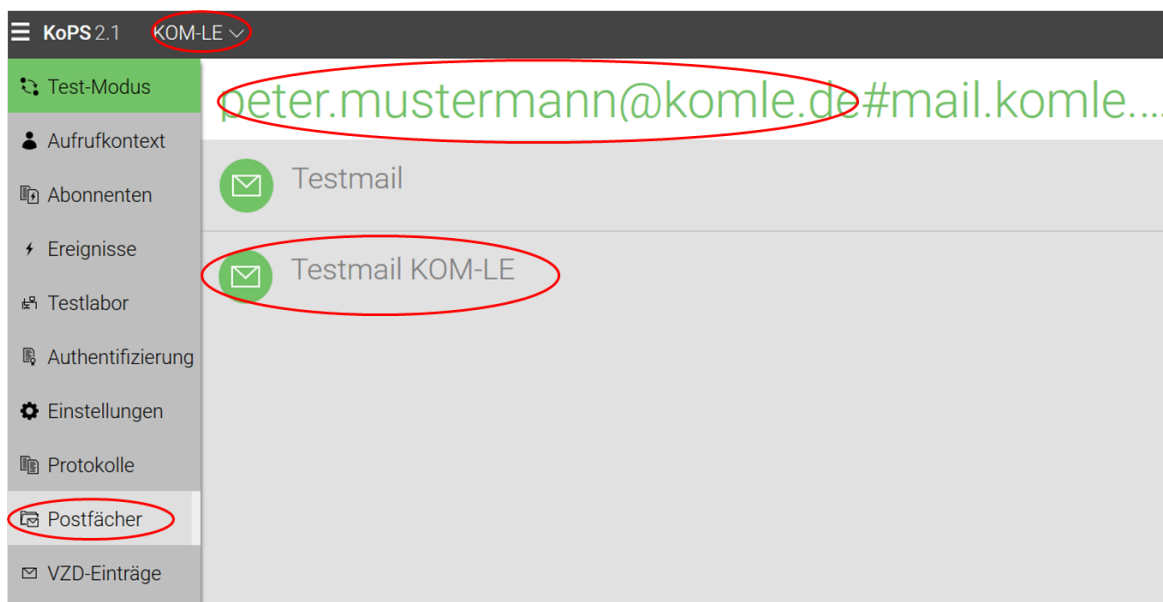
Der nächste Schritt ist das Verfassen der Nachricht an den gewählten Empfänger in Thunderbird (siehe Abbildung 7). Die einzutragende Empfängeradresse haben Sie vorher im KOM-LE-Admin-Modus in KoPS 2.1 ermittelt (siehe Abbildung 3). Tragen Sie einen Betreff und den Nachrichtentext ein. Mit dem „Senden“-Button wird die Nachricht gesendet.





**Abbildung 7: Thunderbird - Verfassen einer KOM-LE-Nachricht**

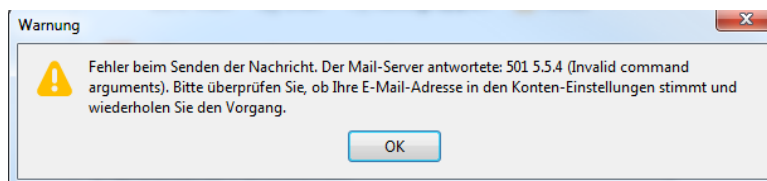
Sie können die an KoPS 2.1 gesendete KOM-LE-Nachricht im Postfach des Empfängers ansehen (siehe Abbildung 8).



**Abbildung 8: KoPS 2.1 - Anzeige der gesendeten KOM-LE-Nachricht**

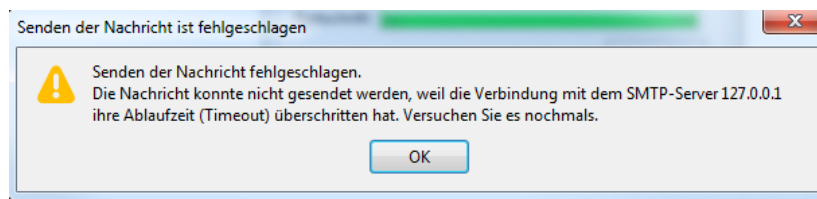
## 3.1 Mögliche Fehlermeldungen beim Senden

Ist die Karte des Senders nicht bzw. nicht die richtige Karte in KoPS 2.1 gesteckt, so erscheint in Thunderbird die unspezifische Warnmeldung aus Abbildung 9.



**Abbildung 9: Thunderbird – Senden: Fehler „Karte des Senders nicht gesteckt“**

Ist die Karte des Empfängers nicht bzw. nicht die richtige Karte in KoPS 2.1 gesteckt, so erscheint in Thunderbird die unspezifische Warnmeldung aus Abbildung 10.



**Abbildung 10: Thunderbird – Senden: Fehler „Karte des Empfängers nicht gesteckt“**

## 4 Empfangen von KOM-LE-Nachrichten von KoPS 2.1 in Thunderbird

Für den Empfang von KOM-LE-Nachrichten in KoPS 2.1 müssen Sie mindestens zwei Konten in Thunderbird einrichten. Sie können die im Kapitel 3 Senden von KOM-LE-Nachrichten an KoPS 2.1 in Thunderbird an peter.mustermann@komle.de gesendete Nachricht in Thunderbird empfangen, indem Sie das Konto für peter.mustermann@komle.de in Thunderbird einrichten.

Für das Senden von KOM-LE-Nachrichten müssen Sie in KoPS 2.1 die jeweilige Praxiskarte (HBA oder SMC-B) des Empfängers im KOM-LE-Aufrufkontext stecken (siehe Abbildung 11).

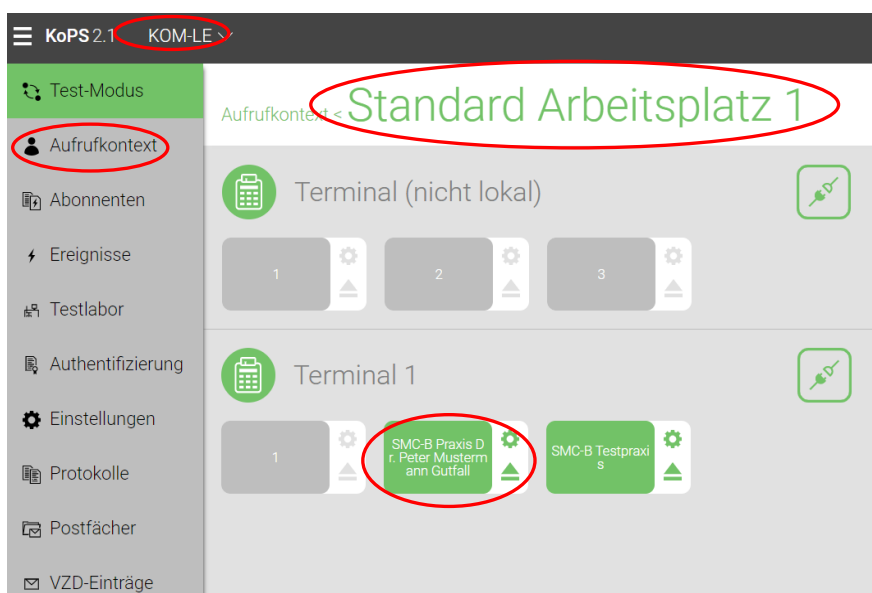


Abbildung 11: KoPS 2.1 - Stecken der Karten zum Empfang von KOM-LE-Nachrichten

Der nächste Schritt ist das Abrufen der Nachricht an den gewählten Empfänger in Thunderbird (siehe Abbildung 12). Mit dem „Abrufen“-Button wird die Nachricht von KoPS 2.1 empfangen.

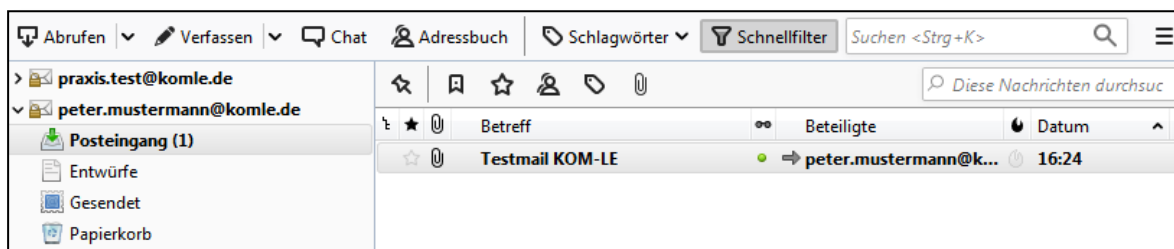
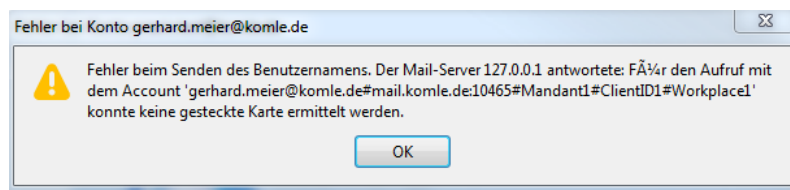


Abbildung 12: Thunderbird - Abrufen von KOM-LE-Nachrichten

### 4.1 Mögliche Fehlermeldungen beim Empfangen

Ist die Karte des Empfängers nicht bzw. nicht die richtige Karte in KoPS 2.1 gesteckt, so erscheint in Thunderbird die unspezifische Fehlermeldung aus Abbildung 13.



**Abbildung 13: Thunderbird – Empfangen: Fehler „Karte des Empfängers nicht gesteckt“**

---

## Anhang A – Verzeichnisse

---

### Abbildungsverzeichnis

Abbildung 1: Thunderbird - SMTP Server eintragen.....	5
Abbildung 2: Thunderbird - POP3-Konto einrichten .....	6
Abbildung 3: KoPS 2.1 - Vorhandene Konten anzeigen .....	6
Abbildung 4: Thunderbird - Manuelle Konfiguration anzeigen .....	6
Abbildung 5: Thunderbird - Manuelle Konfiguration.....	7
Abbildung 6: KoPS 2.1 - Stecken der Karten zum Versand von KOM-LE-Nachrichten .....	8
Abbildung 7: Thunderbird - Verfassen einer KOM-LE-Nachricht.....	9
Abbildung 8: KoPS 2.1 - Anzeige der gesendeten KOM-LE-Nachricht .....	9
Abbildung 9: Thunderbird – Senden: Fehler „Karte des Senders nicht gesteckt“ .....	9
Abbildung 10: Thunderbird – Senden: Fehler „Karte des Empfängers nicht gesteckt“ ....	10
Abbildung 11: KoPS 2.1 - Stecken der Karten zum Empfang von KOM-LE-Nachrichten ..	11
Abbildung 12: Thunderbird - Abrufen von KOM-LE-Nachrichten .....	11
Abbildung 13: Thunderbird – Empfangen: Fehler „Karte des Empfängers nicht gesteckt“ .....	12